



# Handläggningstider i rättskedjan

2009–2012



# Handläggningstider i rättskedjan

2009–2012

Rapport 2014:7

Brå – centrum för kunskap om brott och åtgärder mot brott  
Brottsförebyggande rådet (Brå) verkar för att brottsligheten  
minskar och tryggheten ökar i samhället. Det gör vi genom  
att ta fram fakta och sprida kunskap om brottslighet, brotts-  
förebyggande arbete och rättsväsendets reaktioner på brott.

ISSN 1100-6676  
URN:NBN:SE:BRA-544

© Brottsförebyggande rådet 2014  
Författare: Lisa Westfelt och Victor Ståhl  
Omslagsillustration: Lotta Sjöberg  
Produktion: Ordförandet AB

Denna rapport kan laddas ner från Brå:s webbplats [www.bra.se](http://www.bra.se)

Brottsförebyggande rådet, Box 1386, 111 93 Stockholm  
Telefon 08-401 87 00, fax 08-411 90 75, e-post [info@bra.se](mailto:info@bra.se), [www.bra.se](http://www.bra.se)

# Innehåll

Förord.....	5
<b>Sammanfattning.....</b>	<b>6</b>
Kortare utredningstider för misshandel men längre för våldtäkt och utpressning .....	6
Längre handläggningstider mellan åtal och tingsrättsdom .....	8
Kortare totala handläggningstider för misshandel, våldtäkt och stöld, längre för utpressning och rån.....	8
Utredningstiderna har förkortats något för unga .....	8
Personuppleringen minskar och tycks inte samvariera med utredningstiden.....	10
<b>Summary.....</b>	<b>11</b>
<b>Inledning.....</b>	<b>16</b>
Brås uppdrag.....	16
Syfte och frågeställningar .....	16
Disposition.....	17
<b>Metod och material.....</b>	<b>18</b>
Studiens mätfaser .....	18
Datamaterial .....	19
Antal misstankar i materialet .....	22
Rapporten skiljer på tidernas längd 2012 och utveckling 2009–2012 .....	23
Handläggningstiden mäts i mediantid .....	24
Handläggningstiden mäts i veckodagar .....	25
<b>Särskilda skyndsamhetskrav för unga lagöverträdare.....</b>	<b>26</b>
Sexveckorsfristen från underrättelse om misstanke till beslut i åtalsfrågan.....	26
Tvåveckorsfristen för huvudförhandling och åtalsunderlåtelse .....	27
Särskilda krav på samverkan.....	28
<b>Utredningstider 2009–2012 .....</b>	<b>29</b>
Utredningstider år 2012 .....	29
Utredningstidernas utveckling 2009–2012 .....	30
Utredningstider för personupplärdade och avskrivna misstankar .....	32
Utredningstider för ungdomar.....	33
Utredningstider i landets 21 län.....	35
<b>Tingsrättstider 2010–2012.....</b>	<b>39</b>
Tingsrättstider år 2012.....	39
Tingsrättstidernas utveckling 2010–2012.....	40
Tingsrättstider för ungdomar .....	40
Tingsrättstider i landets 21 län .....	42
<b>Totala handläggningstider 2010–2012 .....</b>	<b>46</b>
Totala handläggningstider år 2012.....	47
De totala handläggningstidernas utveckling 2010–2012.....	47
Totala handläggningstider för ungdomar .....	48
Totala handläggningstider i landets 21 län .....	49

<b>Personuppklaring .....</b>	<b>53</b>
Andelen personuppklarade misstankar .....	54
Andelen personuppklarade misstankar bland ungdomar .....	55
Andelen personuppklarade misstankar i landets 21 län .....	55
Inget samband mellan utredningstid och andelen personuppklarade misstankar .....	56
<b>Avslutande diskussion .....</b>	<b>58</b>
En komplex bild av utvecklingen.....	58
Ungdomar har längre utredningstider än vuxna, men kortare tingsrättstider.....	59
Handläggningstiderna är en av många delar av ett effektivt rättssystem.....	60
<b>Referenser .....</b>	<b>61</b>
<b>Bilagor .....</b>	<b>63</b>
1. Kvalitetsaspekter i datamaterialet och skillnader mot tidigare rapporter .....	63
2. Exkludering av misstankar med ologiskt tidsflöde.....	66
3. Handläggningstider i Fas 1, 2 och 3 i rättskedjan.....	68
4. Tabeller .....	71

# Förord

En viktig princip för rättsväsendets hantering av brott är att sträva efter en snabb och effektiv rättsprocess där korta handläggningstider i kombination med kvalitet och rättssäkerhet i utredningarna, samt en god nivå av personupplärning, utgör viktiga delar. I ärenden med unga misstänkta har det länge ansetts vara särskilt viktigt med en snabb handläggning.

I regleringsbrevet för år 2013 fick Brå i uppdrag att för fjärde gången undersöka handläggningstider vid brottmål hos polismyndigheterna, Åklagarmyndigheten och domstolarna för ärenden och mål som rör brottstyperna misshandel, rån, våldtäkt, stöld och utpressning. I uppdraget ingår att redovisa eventuella förändringar i handläggningstiderna och att särskilt redovisa handläggningstiderna för ärenden och mål som avser unga lagöverträdare. Detta görs i rapporten utifrån informationen i databasen Rättsväsendets uppföljningssystem (RUS), där brottsärenden kan följas genom rättskedjan från anmälan fram till dom.

Rapporten har författats av utredarna Lisa Westfelt och Victor Ståhl vid Brå. Rapporten har granskats av kammaråklagare Maria Agge vid Rikspolisstyrelsen, Jonas Lövström vid Åklagarmyndigheten samt Dan Töllborn vid Domstolsverket.

Stockholm i mars 2014

*Erik Wennerström*  
Generaldirektör

*Anna Sellin*  
Enhetschef

## Sammanfattning

I denna rapport studeras handläggningstiderna för fem olika brottstyper under perioden 2009–2012, nämligen misshandel, våldtäkt, stöld, rån och utpressning. Handläggningstiderna för dessa brottstyper studeras i tre olika faser av rättskedjan. Dessa faser är:

- *Utredningstiden*: tiden från det att förundersökningen inleds tills ett beslut på misstanken fattas. Ett beslut på misstanken avser här olika typer av nedläggningsbeslut, beslut om förundersökningsbegränsning, konsumtion, strafföreläggande, åtalsunderlåtelse, negativa åtalsbeslut samt beslut om åtal.
- *Tingsrättstiden*: tiden mellan datum för åtalsbeslutet och datum för meddelad tingsrättsdom (friande eller fällande).
- *Total handläggningstid*: tiden från det att brottsanmälan registreras fram till datum för meddelad tingsrättsdom (friande eller fällande).

Handläggningstiderna mäts i mediantid och avser veckodagar. Eftersom inte alla brottsmisstankar går genom hela rättskedjan, är det endast de misstankar som fått ett beslut på misstanken som kan studeras när det gäller utredningstiden, och endast de misstankar som fått ett åtalsbeslut och en tingsrättsdom som kan studeras när det gäller tingsrättstiden och den totala handläggningstiden.

### Kortare utredningstider för misshandel men längre för våldtäkt och utpressning

För de misstankar i materialet som fick ett beslut på misstanken under år 2012, var medianen för utredningstiden 61 dagar. Utredningstiderna minskade med fyra dagar i mediantid mellan åren 2009 och 2010 och har där efter i princip legat stilla under åren 2010–2012. Uppdelat på respektive brottstyp framgår att minskningen i början av perioden gäller för misstankar om misshandel, stöld, rån och utpressning. Det är dock endast misstankar om misshandel som har en fortsatt minskning av utredningstiden (från 83 till 65 dagar), medan utredningstiderna tvärtom ökat för misstankar om våldtäkt (54 till 62 dagar) och i viss mån rån (63 till 66 dagar). Utredningstiden för misstankar rörande utpressning minskade under åren 2009–2011 men ökade kraftigt år 2012, från 51 till 68 dagar i mediantid. Utredningstiderna för misstankar rörande stöld låg i sin tur stilla på omkring 50 dagar.

### Längre utredningstider för personupplklarade misstankar

I analysen har misstankar som lett till ett personupplklarande beslut särskiljts från misstankar med avskrivningsbeslut. Misstankar som personupplklas har under perioden fått längre utredningstider sammantaget sett



(från 61 till 65 dagar), och det gäller för brottstyperna våldtäkt, stöld och utpressning. Mer tid tycks alltså läggas på att utreda sådana misstankar. För misstankar om utpressning respektive våldtäkt ökar utredningstiden kraftigt, en 80-procentig ökning av tiderna i båda kategorierna mellan år 2009 och 2012 kan konstateras när det gäller personupplärade misstankar. Om de ökade tiderna beror på att ärenden i högre grad blir liggande, att fler tidskrävande utredningsåtgärder sätts in eller att komplexiteten i de ärenden som utretts har ökat, kan inte datamaterialet ge svar på.

När det gäller misshandel har utredningstiden för personupplärade misstankar minskat med 16 procent, medan utredningstiden för råån legat i princip stabilt.

### **Kortare utredningstider för avskrivna misstankar**

Utredningstiden för avskrivna misstankar minskade under perioden från 63 till 53 dagar. Uppdelat på de fem brottstyperna kan konstateras att tiderna ligger relativt stilla över tid för våldtäkt och utpressning och minskar något när det gäller misshandel och stöld. Utredningstiden för misstankar om misshandel minskar alltså både vid avskrivna och personupplärade misstankar. Misstankar om råån som skrivits av visar i stället en något ökande utredningstid under perioden.

Att misstankar skrivs av snabbare skulle kunna ses som en positiv trend ur perspektivet att misstankar som ändå inte skulle leda till åtal inte blir liggande onödigt länge. Å andra sidan kan man utifrån det datamaterial som finns tillgängligt för studien inte säga om minskningen i tid för de avskrivna misstankarna innebär att de skrivs av *alltför* tidigt, och att de egentligen hade haft goda möjligheter att utredas och leda till lagföring men av exempelvis resursskäl inte förts vidare i processen.

### **Både längre och kortare utredningstider i länen**

På länsnivå är det svårt att urskilja någon enhetlig utveckling av utredningstiderna under perioden. I hälften av länen hade tiderna ökat, medan de minskat i den andra hälften. Det handlar om alltifrån marginella ökningarna eller minskningar till siffror på -33 och +41 procent. Några län har dock generellt sett längre utredningstider än andra under den period som studeras. Det gäller Blekinge, Dalarna, Hallands, Jämtlands, Kalmar och Kronobergs län. Det är dock också så att utvecklingen över tid kan vara såväl ökande som minskande vad gäller längden på utredningstiderna oavsett om länet har en generellt lång eller kort utredningstid dessa år.

De flesta län minskade sina utredningstider för misstankar om misshandel, medan det för stöld var större variation i utvecklingen. Övriga brottstyper har inte kunnat brytas ned på län. En viss samvariation har kunnat urskiljas, där län med korta utredningstider för misshandelsbrott tenderar att även ha kortare utredningstider för stöldbrott, åtminstone år 2012.

### **Inget konstaterat samband mellan utredningstid och personupplärning**

I studien har vi inte kunnat konstatera någon samvariation mellan utredningstidens längd och andelen personupplärade misstankar i länen. Man kan alltså inte säga att utredningstiden har någon generell påverkan på hur väl polisen lyckas föra misstanken till personupplärning, åtminstone inte på länsnivå.

## Längre handläggningstider mellan åtal och tingsrättsdom

I rapporten redogörs även för handläggningstiderna från det att åklagaren väcker åtal fram till att en dom (friande eller fällande) meddelas från tingsrätten. Detta kallas i rapporten för tingsrättstiden. Resultaten visar att tingsrättstiderna har varierat kring en mediantid på 50 dagar under de tre år som studerats (2010–2012). Mediantiderna har ökat för fyra av de fem brottstyperna. Misstankar om misshandel ökade från 69 till 75 dagar, våldtäkt från 23 till 27 dagar, rån från 23 till 26 dagar och utpressning från 26 till 29 dagar i mediantid. Den enda brottskategori som hade kortare tingsrättstider 2012 än 2010 var misstankar om stöld som minskade från 49 till 41 dagar i mediantid.

Tingsrättstiderna varierade år 2012 relativt kraftigt mellan de 21 länen, mellan 28 och 118 dagar, och utvecklingen under perioden 2010–2012 följer inget enhetligt mönster länen emellan. Några län hade en generellt sett längre tingsrättstid än övriga län under den studerade perioden. Det gäller Hallands, Jämtlands, Norrbottens, Uppsala, Västernorrlands och Örebro län. Noteras kan dock att utvecklingen över tid kan vara såväl ökande som minskande vad gäller längden på tingsrättstiderna, oavsett om länet har en generellt lång eller kort tingsrättstid dessa år.

## Kortare totala handläggningstider för misshandel, våldtäkt och stöld, längre för utpressning och rån

De totala handläggningstiderna, det vill säga tiden från registreringen av brottsanmälan fram till meddelad tingsrättsdom, var 158 dagar i mediantid år 2012. Under de tre år som studeras i denna fas av rättskedjan minskade tiderna med 7 dagar, 4 procent. Minskningen gäller emellertid misstankar om misshandel (från 211 till 200 dagar), våldtäkt (från 100 till 93 dagar) och stöld (från 144 till 136 dagar), men inte utpressning och rån där tiderna i stället ökat från 98 till 101 dagar för rån och från 84 till 120 dagar för utpressning.

På länsnivå har omkring hälften av länen ökat sina totala handläggningstider medan hälften minskat tiderna mellan 2010 och 2012. Någon enhetlig utveckling kan alltså inte ses. Några län hade generellt sett längre totala handläggningstider än övriga län dessa år. Det gäller Blekinge, Dalarnas, Hallands, Jämtlands, Kalmar och Örebro län. Liksom för utredningstiden och tingsrättstiden gäller dock att utvecklingen över tid kan vara såväl ökande som minskande vad gäller längden på de totala handläggningstiderna oavsett om länet har en generellt lång eller kort total handläggningstid dessa år. Det finns heller inte någon samvariation på länsnivå mellan den totala handläggningstidens längd för misstankar som gäller stöld och misshandel.

## Utredningstiderna har förkortats något för unga

Den särskilda lagstiftning som gäller i ungdomsären innebär stärkta krav om skyndsamhet, samtidigt som handläggningen ställer särskilda krav på rättsväsendets aktörer till exempel när det gäller samverkan. Detta kan ha motstridiga effekter på handläggningstidernas längd. Någon precis analys av efterlevnaden av den sexveckorsfrist som finns för ungdomar från underrättande av misstanke till beslut på misstanken har inte kunnat göras

i studien, eftersom startdatum för fristen inte finns med i databasen för studiens material. Dock jämförs utredningstiderna från inledande av förundersökning till beslut på misstanken för ungdomar 15–17 år med tiderna för vuxna 18 år och äldre, för att få en indikation på om de särskilda skyndsamhetskraven för ungdomar efterlevs.

Utredningstiderna visar sig då vara *längre* för ungdomar 15–17 år än för vuxna i samtliga efterfrågade brottskategorier. Det gäller samtliga år 2009–2012. Utredningstiderna för ungdomar har dock minskat under perioden för alla brottstyper i uppdraget utom för misstankar om våldtäkt. Utredningstiderna har minskat under perioden även för personer som var 18 år eller äldre, men minskningen är större vid misstankar riktade mot ungdomar. För vuxna minskade tiderna med –5 procent (3 dagars minskning 2009–2010, därefter stabilt) och för ungdomar minskade tiderna med –9 procent (7 dagar mellan 2009–2011, därefter stabilt).

### **Ungdomar har kortare tingsrättstider än vuxna**

I den fas som här kallas tingsrättstiden, mellan beslut om åtal och datum för tingsrättens dom, har ungdomar 15–17 år påtagligt kortare handläggningstid än vuxna. Det skiljer 37 dagar i mediantid mellan ungdomar och vuxna; ungdomars tingsrättstid var 22 dagar medan vuxnas var 59 dagar i mediantid år 2012.

Den tvåveckorsfrist som finns för ungdomar från beslut om åtal till huvudförhandling har inte kunnat studeras med exakthet eftersom fristens slutdatum (datum för huvudförhandling) saknas i datamaterialet. Dessutom finns en rad omständigheter som kan utgöra undantag som innebär att denna tidsfrist får överskridas, och i analysen ingår brott som inte omfattas av tidsfristen. För att i någon mån få en indikation på tidsfristens efterlevnad görs dock i rapporten en analys där ett i tiden näraliggande datum används: datumet för meddelande av tingsrättsdom. På grund av att mätpunkten inte är exakt den som tidsfristen avser, har de 14 dagar som utgör den lagstadgade tidsfristen i analysen utökats till 28 dagar. Inom denna tid från åtalsbeslutet bör man således ha hållit huvudförhandlingen och meddelat dom i ungdomsmålen.

En större andel bland ungdomarna än bland de vuxna har fått sin dom inom 28 dagar från beslutet om åtal. Utifrån detta ungefärliga mått på tvåveckorsfristen tycks detta skyndsamhetskrav i viss mån efterlevas. Dock var tiden mellan åtalsbeslutet och domen mer än 28 dagar vid mer än en tredjedel av misstankarna mot personer mellan 15 och 17 år.

### **Ungdomar har kortare total handläggningstid för stöld och misshandel men inte för våldtäkt, rån och utpressning**

När det gäller den totala handläggningstiden har personer mellan 15 och 17 år sammantaget för alla de fem brottstyperna en kortare handläggningstid än personer över 18 år. Det gäller dock inte för de enskilda brottskategorierna våldtäkt, rån och utpressning, där ungdomar tvärtom har en längre total handläggningstid. Att ungdomar har en kortare total handläggningstid när man ser till alla fem brottstyper sammanslaget kan hänföras till det faktum att de har kortare tider än vuxna under just tingsrättstiden, mellan beslut om åtal och dom. Under själva utredningstiden (från det att förundersökning inleds tills ett beslut fattas på misstanken) är, som tidigare nämnts, ungdomars tider längre än vuxnas i alla de fem brottskategorierna under de år som studeras.

## Personuppklaringen minskar och tycks inte samvariera med utredningstiden

Andelen misstankar som personuppklaras minskade kontinuerligt under perioden 2009–2012. Minskningen i andelen personuppklarade misstankar gäller för samtliga län utom två, och detta tycks därmed vara en generell trend över landet. Andelen personuppklarade misstankar är emellertid högre för personer mellan 15 och 17 år än för personer 18 år eller äldre. Mellan 53 och 58 procent av misstankarna mot ungdomar personuppkla-  
rades under perioden 2009–2012, medan motsvarande andel för vuxna var 41–48 procent. Misstankar om stöld eller rån personuppkla-  
ras i högst grad, omkring 60 respektive 50 procent. Det har inte gått att finna något samband mellan utredningstidens längd och andelen personuppkla-  
rade misstankar på länsnivå.

## Summary

This report presents a study of the case processing times for five different offence types (assault, rape, theft, robbery and extortion) during the period from 2009 to 2012. The processing times for these offence types have been studied in three different phases of the criminal justice process. These phases are:

- *Investigation time*: the time from the initiation of the police investigation to the point at which a decision on the allegation is made. A decision on the allegation refers to various types of decision to conclude the investigation, a decision to limit the preliminary investigation, subsumption, the issuance of a summary sanction order, a waiver of prosecution, negative prosecution decisions and decisions to prosecute.
- *District court time*: the time between the date of the decision to prosecute and the date the district court judgement is pronounced (acquittal or conviction).
- *Total processing time*: the time from the crime being reported to the date the district court judgement is pronounced (acquittal or conviction).

The processing times are reported as median times and measure the number of days. Since not all alleged offences go through the entire legal process, it is only those allegations in relation to which a decision has been made that can be studied with reference to the investigation time and only those allegations where a decision has been made to prosecute that can be studied with reference to the district court time and the total processing time.

### Investigation times are shorter for assault, but longer for rape and extortion

For those allegations in the dataset on which a decision was made in 2012, the median investigation time was 61 days. Median investigation times decreased by four days between 2009 and 2010, and remained essentially stable between 2010 and 2012. Broken down on the basis of the offence type in question, it appears that the reduction at the beginning of the period examined applies to allegations of assault, theft, robbery and extortion. However, it is only the investigation times for alleged assaults that have continued to decrease (from 83 to 65 days), while investigation times have increased for allegations of rape (54 to 62 days) and, to some degree, robbery (63 to 66 days). The median investigation times for allegations concerning extortion decreased over the course of the period 2009 to 2011, but increased sharply in 2012, from 51 to 68 days. The investigation times for allegations concerning theft remained stable at around 50 days.

## **Longer investigation times for allegations resulting in a person-based clearance decision<sup>1</sup>**

In the analysis, allegations resulting in a person-based clearance decision have been distinguished from allegations that have been dismissed. Over the course of the period studied, the investigation times for allegations resulting in a person-based clearance decision have generally become longer (from 61 to 65 days), and this applies to rape, theft and extortion. Additional time thus appears to be devoted to investigating such allegations. The investigation times for both extortion and rape increased sharply, with an 80 per cent increase being noted in the processing times for both offence categories between 2009 and 2012 for allegations resulting in a person-based clearance. It is not possible to tell from the data whether the increased times are the result of these cases more frequently having to wait to be investigated, of additional time-consuming investigatory measures having been implemented or of an increase in the complexity of the cases investigated.

With regard to assault, the investigation times for allegations resulting in a person-based clearance decision have decreased by 16 per cent, while the investigation times for robbery have remained largely the same.

## **Shorter investigation times for allegations that are dismissed**

The investigation times for allegations that have been dismissed have decreased over the course of the period studied, from 63 to 53 days. When the five offence types examined are viewed separately, it can be observed that processing times remained relatively stable over time for rape and extortion, and reduced somewhat for assault and theft. In alleged assaults, the investigation times thus decreased both for those that were dismissed and for those that resulted in a person-based clearance. Allegations of robbery that were dismissed were instead characterised by a slight increase in investigation times over the course of the period studied.

It could be seen as a positive trend that allegations are being dismissed faster, in that those allegations which would not result in a prosecution are not left in the in-tray for an unreasonably long time. On the other hand, it is not possible to determine from the study's data set whether the reduction in the time taken to investigate allegations that are dismissed means that they have been dismissed too early, and that there may in fact have been good opportunities to investigate the offences and obtain a conviction, but that the investigation process has been discontinued due to a lack of resources.

## **Investigation times have become both longer and shorter depending on the county**

At the county level it is hard to discern any consistent trends for investigation times over the course of the period studied. Processing times have increased in half of the counties and decreased in the other half. This involves everything from marginal increases or decreases to figures of -33 and +41 per cent. However, the investigation times in some counties were generally longer than those in others over the course of the period examined. This is the case in Blekinge, Dalarna, Halland, Jämtland, Kalmar and Kronoberg. However, it is also the case that investigation times may have both increased and decreased over time, regardless of whether a given county is generally

---

<sup>1</sup> A person-based clearance involves a decision by the prosecutor either to prosecute the offence or to issue a summary sanction order or a waiver of prosecution.

characterised by relatively long or relatively short investigation times over the course of these years.

The majority of counties reduced their investigation times for allegations of assault, whereas the trend was more varied for theft investigations. It has not been possible to break down the data by county for the other offence types examined. A certain covariance has been noted, with counties that have short investigation times for assault tending to also have shorter investigation times for theft, at least in 2012.

### **No correlation between investigation times and the proportion of investigations resulting in a person-based clearance**

In this study we have not been able to note any covariance at the county level between the length of investigation times and the proportion of investigations resulting in a person-based clearance. Therefore, it is not possible to say that investigation times have any general impact on how well the police are able to build a case that will result in a person-based clearance decision, at least at the county level.

### **Longer processing times between indictment and district court judgement**

The report also contains an account of the processing times between the decision to prosecute and the district court pronouncing judgement (acquittal or conviction). This is referred to in the report as the district court processing time. The results show that district court processing times have varied around a median time of 50 days over the course of the three years examined (2010–2012). The median times have increased for four of the five offence types. The median time for allegations of assault increased from 69 to 75 days, rape from 23 to 27 days, robbery from 23 to 26 days and extortion from 26 to 29 days. The only offence category that had a shorter district court processing time in 2012 than in 2010 was theft, for which the median processing time decreased from 49 to 41 days.

The district court processing times varied relatively substantially between Sweden's 21 counties in 2012 (between 28 and 118 days), and the trend over the course of the period 2010–2012 shows no consistent pattern between the counties. Some counties had a generally longer district court processing time than others during the period examined. This was the case in Halland, Jämtland, Norrbotten, Uppsala, Västernorrland and Örebro. It may be noted, however, that there have been both increases and decreases over time in district court processing times, regardless of whether a given county is generally characterised by relatively long or relatively short district court processing times over the course of these years.

### **Shorter total processing times for assault, rape and theft, longer for extortion and robbery**

The median total processing time – the time from the crime being reported until the pronouncement of the district court judgement – was 158 days in 2012. Over the course of the three years studied, the processing times for this phase of the criminal justice process decreased by 7 days (4 per cent). However, a decrease was only noted in relation to allegations of assault (from 211 to 200 days), rape (from 100 to 93 days) and theft (from 144 to

136 days), and not in relation to extortion and robbery, where the processing times instead increased, from 98 to 101 days for robbery and from 84 to 120 days for extortion.

At the county level, the total processing time increased in approximately half of the counties between 2010 and 2012, and decreased in the other half. No consistent trend can thus be noted. Over the course of the three years examined, some counties had a generally longer total processing time than others. This was the case in Blekinge, Dalarna, Halland, Jämtland, Kalmar and Örebro. However, as with the investigation times and the district court processing times, the total processing time may have both increased and decreased over time, regardless of whether a given county is generally characterised by a relatively long or relatively short total processing time. In addition, there is no covariance at the county level between the total processing times noted for theft and assault offences respectively.

## Investigation times have decreased somewhat for young people

Sweden has special legislation applying to cases involving young people, which places more stringent requirements on processing times, at the same time as dealing with these cases places special demands on the actors in the justice system, for example with regard to collaboration. This can have contradictory effects on the length of processing times. It has not been possible in this study to conduct any specific analysis of the level of adherence to the time limit that is applicable to cases involving young offenders, of six weeks from notification of the allegation to a decision on the allegation being made. This is due to the fact that the start date for this time limit is not included in the database from which the data have been drawn. However, the processing times from the initiation of the police investigation to the date of the decision made in relation to these allegations have been compared for young people aged 15–17 and for adults aged 18 and over in order to obtain an indication of whether the more stringent requirements regarding processing times for cases involving young people are being met.

This comparison shows that investigation times are longer for young people aged 15–17 than for adults in relation to each of the offence categories. This applies to every year from 2009 to 2012. However, the investigation times for young people have decreased over the course of the period for all of the offence types examined with the exception of rape. Investigation times have also decreased over the course of the period examined for people aged 18 and over, although the decline is greater in relation to allegations made against young people. The investigation times for adults decreased by 5 per cent (a reduction of 3 days between 2009 and 2010, followed by stability) and by 9 per cent for young people (a reduction of 7 days between 2009 and 2011, followed by stability).

## District court processing times shorter for young people than for adults

The district court processing time – the time between the decision to prosecute and the date of the district court judgement – is appreciably shorter for young people than for adults. There is a difference of 37 days between the median processing times for adults and young people respectively; the median district court processing time for young people was 22 days in 2012, while for adults it was 59 days.



It has not been possible to study the two-week limit placed on the time between a decision to prosecute and the court hearing for young people because the date of the court hearing is not included in the data set. Further, there are a range of circumstances that may constitute exceptions, meaning that this time limit may be exceeded, and the data set also includes offences that are not covered by the time limit. However, in order to obtain some kind of indication of the extent to which the time limit is adhered to, the report includes an analysis which utilises a closely-related date – the date on which the district court judgement is pronounced. Because the measurement point employed does not correspond precisely with the date on which the time limit expires, the 14 days specified as the legally-binding time limit have been extended to 28 days in the analysis. Thus in cases involving young offenders, the court hearing should have been held, and the court judgement pronounced, within 28 days of the decision to prosecute.

A larger proportion of young people than of adults have received their judgement within 28 days of the decision to prosecute. Based on this approximate measure of the two-week time limit, the requirement of prompt processing is being met to a certain extent. However, the time between a decision to prosecute and the court judgement was greater than 28 days in relation to more than one third of allegations registered against people aged between 15 and 17.

### **Young people have shorter total processing times for theft and assault, but not for rape, robbery and extortion**

As regards the total processing time for all of the five offence types taken together, the processing time for cases involving people aged between 15 and 17 is shorter than that for cases involving people over the age of 18. However, this does not apply to the individual offence categories rape, robbery and extortion, where total processing times are longer for young people. The fact that the total processing time is shorter for young people for all of the five categories taken together can be ascribed to the fact that their district court processing times – from the decision to prosecute to the judgement – are shorter than for adults. The investigation time itself – from the initiation of the police investigation to a decision being made on the allegations – was longer for young people than for adults in all of the five offence categories during the years covered by the study.

### **Decrease in the proportion of person-based clearances, but no apparent covariation with investigation times**

The proportion of allegations that result in person-based clearances has decreased continually between 2009 and 2012. This decline applies to all but two of the counties, and thus appears to be a general, nationwide trend. The proportion of person-based clearances is larger, however, for people aged between 15 and 17 than for people aged 18 and over. Between 53 and 58 percent of allegations against young people resulted in a person-based clearance during the period 2009–2012, while the equivalent figure for adults was 41–48 per cent. The proportion of allegations resulting in person-based clearance decisions was greatest for theft and robbery, at approximately 60 and 50 per cent respectively. No correlation has been found at the county level between the length of the investigation time and the proportion of allegations that resulted in a person-based clearance.

## Inledning

En av de centrala principerna för rättsväsendets hantering av brott är kravet på att en förundersökning ska bedrivas så snabbt som möjligt (23 kapitlet 4 § rättegångsbalken (RB)). Kravet på en skyndsam handläggning vid brottmål uttrycks även i Europakonventionen om skydd för de mänskliga rättigheterna och grundläggande friheterna. Där föreskrivs att var och en, vid prövningen av en anklagelse mot honom eller henne för brott, bland annat ska vara berättigad till en rättvis och offentlig förhandling inom rimlig tid. I ärenden med unga misstänkta har det länge ansetts vara särskilt viktigt med en snabb handläggning. Förutom det generella skyndsamhetskravet som föreskrivs i rättegångsbalkens 23 kapitel finns ett särskilt skyndsamhetskrav i ärenden med unga lagöverträdare föreskrivet i lagen (1964:167) med särskilda bestämmelser om unga lagöverträdare (LUL).

## Brås uppdrag

I regleringsbrevet för år 2013 fick Brå i uppdrag att för fjärde gången undersöka handläggningstider vid brottmål baserat på informationen i databasen Rättsväsendets uppföljningssystem (RUS). Enligt uppdraget ska Brå ”redovisa handläggningstiderna hos polismyndigheterna, Åklagarmyndigheten och domstolarna för mål och ärenden som rör brottstyperna misshandel, rån, våldtäkt, stöld och utpressning. I uppdraget ingår att redovisa eventuella förändringar i handläggningstiderna. Vidare ingår också att särskilt redovisa handläggningstiderna för mål och ärenden som avser unga gärningsmän.”

Brå har tidigare behandlat handläggningstiderna i rättskedjan i rapporterna *Handläggningstider i rättskedjan: Resultat för några centrala brott* (Brå 2011), *Rättsväsendets hantering av ungdomsärenden: Handläggningstid och personuppklaring* (Brå 2012a) och *Handläggningstider i rättskedjan: Utvecklingen sedan 2008* (Brå 2013). I dessa rapporter kan man bland annat läsa mer ingående om hanteringen av just ungdomsärenden i rättskedjan och om de förändringar som gjorts med syfte att förbättra effektiviteten i rättskedjan generellt. Föreliggande rapport fokuserar i huvudsak på just handläggningstiderna och deras förändring under perioden 2009–2012.

## Syfte och frågeställningar

I rapporten studeras om och hur handläggningstiderna har förändrats mellan åren 2009 och 2012 för brottsmisstankar rörande misshandel, rån, våldtäkt, stöld och utpressning. Misstankar med unga gärningspersoner, det vill säga personer som var 15–17 år då brottsmisstanken registrerades, uppmärksammas särskilt. De frågor som rapporten behandlar är:

- Hur lång handläggningstid har brottsmisstankar rörande de fem efterfrågade brottskategorierna, och har det skett någon förändring under perioden 2009–2012?
- Skiljer sig handläggningstiderna åt för brottsmisstankar riktade mot ungdomar respektive vuxna, och har detta förändrats under perioden 2009–2012?
- Hur långa handläggningstider har Sveriges 21 län och hur har de utvecklats under perioden 2009–2012?
- I vilken grad leder brottsmisstankarna till personuppklaring respektive avskrivning, och har det skett någon förändring under perioden 2009–2012?

## Disposition

Rapporten inleds med en beskrivning av studiens metod och material och en redovisning av de olika tidsfaser som används för att mäta handläggningstidernas längd. Här redogörs också för det sätt på vilket rapporten skiljer på redovisning av handläggningstiderna år 2012 och utvecklingen över tid åren 2009–2012, samt de uppföljningstider som används i olika delar av rapporten. Inledningsvis beskrivs också kort de särskilda skyndsamhetskrav som finns i mål och ärenden med unga lagöverträdare.

Resultatredovisningen inleds med en beskrivning av utredningstiderna, det vill säga tiden från det att förundersökning inleds till det att ett beslut på misstanken fattas. Här redovisas tiderna år 2012, utvecklingen 2009–2012, utredningstiderna för ungdomar samt utredningstiderna uppdelat på landets 21 län.

Därefter följer en redovisning av det som i rapporten benämns tingsrättstiden, vilket motsvarar tiden från det att åtal väcks fram till datum för meddelad tingsrättsdom. Redovisningen görs för år 2012, utvecklingen för 2010–2012 samt separat för ungdomar och landets 21 län.

Efter detta behandlas den totala handläggningstiden från anmälan till dom för den del av misstankarna som gått till åtal och fått en meddelad tingsrättsdom. Även denna redovisning görs för år 2012 och utvecklingen för 2010–2012. Separata analyser görs också för ungdomar och på länsnivå.

Slutligen följer ett kapitel som redovisar andelen personuppklarade misstankar under perioden 2009–2012. Även här görs separata analyser för ungdomar och för landets 21 län.

# Metod och material

## Studiens mätfaser

Misstankar som passerar rättskedjans olika steg följer vanligtvis en viss kronologi: från anmälan, via förundersökning och beslut på misstanken till dom. Efter det att brottsanmälan har registrerats ska den granskas och beslut ska fattas om huruvida en förundersökning ska inledas. En sådan ska inledas så snart det finns anledning att anta att ett brott som hör under allmänt åtal har förövats. Syftet är att utreda vem som skäligen kan misstänkas för brottet, om det finns tillräckliga skäl för åtal samt att sammanställa ett förundersökningsprotokoll. Eventuella vittnen och misstänkta ska höras och bevis säkras. Om någon registreras som misstänkt för brottet ska personen då den hörs underrättas om misstanken (enligt 23 kap. 18 § RB).

När förundersökningen är slutförd ska den misstänkte och dennes försvarare enligt samma bestämmelse slutunderrättas.<sup>2</sup> Dessa har rätt att ange om det finns någon ytterligare utredningsåtgärd som bör genomföras eller om det finns något annat som kan anses vara nödvändigt. När eventuella kompletteringar av förundersökningen har vidtagits ska ärendet slutredovisas till åklagaren som beslutar ifall åtal ska väckas, strafföreläggande utfärdas eller åtalsunderlåtelse meddelas.<sup>3</sup> Om personen bedöms vara skyldig till brottet ska han eller hon slutligen dömas och ges en påföljd.

Det är inte alla ärenden som går genom hela rättskedjan eftersom misstankar skrivs av vid olika tidpunkter, förundersökningar läggs ned, och en del misstankar leder till åtalsunderlåtelse eller strafföreläggande. Det gör att det endast är en del av alla misstankar som passerar samtliga steg i rättskedjan fram till en dom.

## Utredningstid, tingsrättstid samt total handläggningstid

För att beräkna handläggningstiden för en misstanke används i denna studie huvudsakligen tre faser i rättskedjan, vilka här benämns som *utredningstiden*, *tingsrättstiden* samt den *totala handläggningstiden*. I bilaga 3 redovisas också separata kortfattade analyser för de inledande faserna i rättskedjan. Kronologin, faserna och begreppens relation visas i figur 1 och beskrivs närmare nedan.

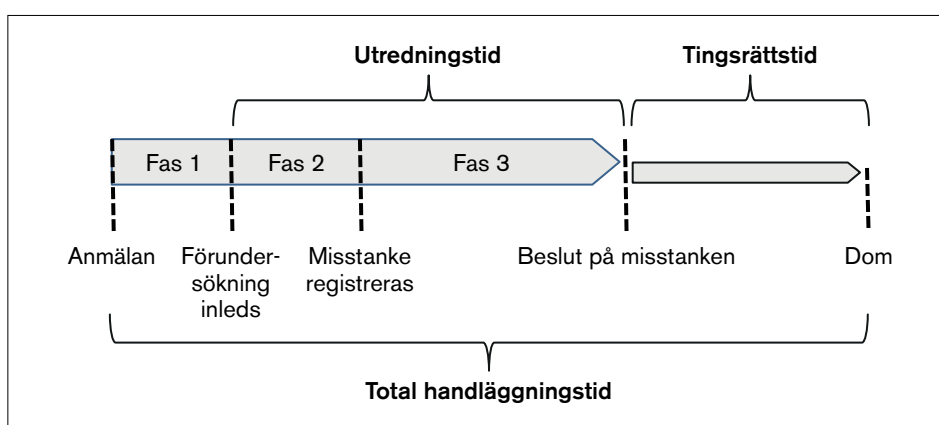
---

<sup>2</sup> Underrättelsen om att det preliminära förundersökningsprotokollet är färdigt brukar ibland även kallas för "slutdelgivning", även om det inte alltid är nödvändigt att underrättelsen formligen delges enligt delgivningslagens (2010:1932) regler. Endast om det för brottet är föreskrivet svårare straff än fängelse i sex månader ska den skriftliga underrättelsen formligen delges enligt delgivningslagens bestämmelser (förundersökningskungörelsen 1947:948 12 a §).

<sup>3</sup> Ärendet (eller enskilda brottsmisstankar) kan även skrivas av genom ett så kallat negativt åtalsbeslut, det vill säga att åklagaren vid sin bedömning av utredningsmaterialet tar beslutet att inte väcka åtal.

- *Utredningstiden* utgör tiden från det att förundersökningen inleds tills ett beslut på misstanken fattas.<sup>4</sup> Denna tidsrymd kan beräknas för alla misstankar i materialet eftersom samtliga i urvalet har fått ett beslut på misstanken.
- *Tingsrättstiden* utgör tiden mellan datum för åtalsbeslutet och datum för meddelad tingsrättsdom (friande eller fällande). Denna tidsrymd kan endast beräknas för den del av misstankarna där det har fattats ett åtalsbeslut, vilket utgör en mindre del av alla misstankar.
- *Total handläggningstid* utgör tiden från det att brottsanmälan registreras fram till datum för meddelad tingsrättsdom (friande eller fällande). Denna tidsrymd kan endast beräknas för den del av misstankarna där det har fattats ett åtalsbeslut och det finns ett datum för tingsrättsdom, vilket utgör en mindre del av alla misstankar.

Figur 1. Förväntad kronologi i rättskedjan och undersökningens indelning i utredningstid, tingsrättstid, total handläggningstid samt faser.



I bilaga 3 redovisas kortfattade analyser för de inledande faserna i rättskedjan. Dessa faser benämns där:

- *Fas 1*: tiden från det att brottsanmälan registreras tills förundersökningen inleds.
- *Fas 2*: tiden från det att förundersökningen inleds till datumet då en skäligen brottsmisstanke registreras, det vill säga att en misstänkt person kopplas till brottet.
- *Fas 3*: tiden från det att brottsmisstanken registreras till datum för beslut på misstanken, exempelvis om misstanken har skrivits av eller om ett beslut har tagits om att väcka åtal, utfärda strafföreläggande eller meddela åtalsunderlåtelse.

## Datamaterial

### RUS-databasen

Det datamaterial som ligger till grund för beräkningar av handläggningstiderna och personuppgifterna hämtas från RUS-databasen (Rättsväsendets uppföljningssystem) som omfattar uppgifter om samtliga polisanmälda

<sup>4</sup> Utredningstiden omfattar även åklagarnas åtalsprövning i de fall där ärendet slutredovisas genom protokoll. Det är utifrån RUS-databasen i dagsläget inte möjligt att dra en skiljelinje mellan polisens och åklagarnas handläggningstid. Ett datum som ofta används för att separera dessa tider från varandra är då ärendet slutredovisas till åklagare genom förundersökningsprotokoll. Datumet för slutredovisning finns i RUS, men kan i dagsläget inte användas på grund av variabelns bristande kvalitet.

brott<sup>5</sup> som har registrerats i polisens ärendehanteringssystem RAR sedan 2001 samt uppgifter om efterföljande beslut och brottsmisstankar på brotten från Åklagarmyndighetens (tidigare Riksåklagarens) ärendehanteringssystem Brådis/Cåbra.<sup>6</sup> Det gör att det är möjligt att följa ett ärende genom rättskedjans alla steg.<sup>7</sup>

#### *Kvalitetsbegränsningar i RUS-databasen*

Uppgifterna som lagras i RUS genomgår på Brå flera kontroller och rättningar, men har inte genomgått en lika omfattande kvalitetsgranskning som Brås ordinarie statistikdatabas som används för att sammanställa den officiella kriminalstatistiken. Att RUS inte kvalitetsgranskas på samma sätt som Brås ordinarie statistikdatabas innebär att det är svårt att med exakt uttala sig om RUS-uppgifternas tillförlitlighet. Det kan finnas systematiska brister som kan påverka resultaten och i synnerhet försvåra jämförelser av – och slutsatserna om – ärendeflödet mellan de olika länen. Dessa kan bero på att registrering av uppgifter kan skilja sig åt mellan polismyndigheter. Man bör därför tolka resultaten i föreliggande rapport med viss försiktighet med hänsyn till graden av tillförlitlighet i RUS-databasen. Mer om kvalitetsbegränsningar i RUS-databasen samt de skillnader som finns mellan Brås olika rapporter om handläggningstider i rättskedjan (Brå 2011, Brå 2012a, Brå 2013 samt föreliggande rapport), vilka baseras på denna databas, finns i bilaga 1.

## **Urval av misstankar**

Urvalet i denna studie består av samtliga brottsärenden där en misstänkt person registrerats, gällande brottstyperna misshandel, våldtäkt, rån, stöld (inklusive inbrott och tillgrepp av fortskaffningsmedel) och utpressning under åren 2008–2012. Den enhet som studeras i rapporten är alltså registrerade misstankar.

#### *Registrerade misstankar*

Polisens ärendehanteringssystem bygger på anmälningar om brott, där ett ärende kan bestå av flera olika brott och flera misstänkta personer. Åklagarnas ärendehanteringssystem i sin tur är uppbyggt utifrån misstankar om brott, där en misstanke enkelt uttryckt kan beskrivas som en koppling mellan ett visst brott och en person. En person kan ha flera brottsmisstankar riktade mot sig, och en brottshändelse kan ha flera misstänkta personer knutna till sig. En registrerad misstanke är alltså varken en person eller en händelse, utan just en koppling mellan en person och en brottshändelse. Eftersom analysenheten är registrerade misstankar är det alltså möjligt att flera misstankar tillhör ett och samma brottsärende. Skälet till att utgå från registrerade misstankar är att det enligt uppdraget både är specifika brottstyper och vissa typer av gärningspersoner (unga lagöverträdare) som står i fokus, där det senare kräver att det finns en registrerad brottsmisstanke för att det ska vara möjligt att särskilja ungdomar från vuxna i redovisningen.

<sup>5</sup> RUS innehåller endast brott som registrerats vid en polismyndighet samt de beslut och brottsmisstankar som följer på dessa. Brott som registrerats av andra brottsutredande myndigheter, som Åklagarmyndigheten, Ekobrottsmyndigheten, Skatteverket eller Tullen (eller brottsmisstankar som följer på brott som registrerats av nämnda myndigheter) ingår inte i RUS-databasen (Brå 2012c).

<sup>6</sup> I juli 2007 ändrades systemet från Brådis till Cåbra.

<sup>7</sup> De genomströmningstider som exempelvis redovisas i Polisens, Åklagarmyndighetens samt Sveriges domstolars årsredovisningar kan användas för att studera olika deltider inom rättskedjan, men det går inte med hjälp av dem att följa ett ärende genom hela kedjan.

Det finns givetvis anmälda brott där någon misstänkt person aldrig har kunnat identifieras. Dessa brott ingår *inte* i analyserna, vilket inverkar på den framräknade andelen personuppklarade misstankar och rimligen även på handläggningstiderna. Det är exempelvis rimligt att anta att brott där det funnits en misstänkt person i högre utsträckning leder till förundersökning inleds, att färre brott skrivs av och att en högre andel leder till lagföring, jämfört med ärenden där någon misstänkt person inte har funnits. Vid tolkning av resultaten är det alltså viktigt att ta hänsyn till att Brå enbart har studerat ärenden där det finns en registrerad misstanke.

Det bör noteras att flera brottsmisstankar kan tillhöra ett och samma ärende. En särskilt lång handläggningstid i ett enskilt ärende kan således påverka resultatet i hög utsträckning om ärendet innehåller många brottsmisstankar. Detta bör särskilt hållas i åtanke vid läsning av den resultatredovisning som sker uppdelat på landets 21 län. I ärendena kan det även ingå misstankar för en rad olika brottstyper som faller utanför uppdraget för denna rapport. Även om dessa misstankar inte ingår i analysen kan de påverka handläggningstiden i det enskilda ärendet och således även handläggningen för de misstankar som studeras.

Såväl misstankar där förundersökningen lagts ned tidigt som misstankar som passerat rättskedjans alla steg fram till en tingsrättsdom ingår i materialet.

#### *Endast misstankar med inledd förundersökning eller förenklad utredning*

Endast misstankar där förundersökning eller en så kallad förenklad utredning har inletts ingår i analysen. En förundersökning behöver inte genomföras om det föreligger "tillräckliga skäl" för åtal och det gäller ett brott som inte kan antas föranleda någon annan påföljd än böter. Förfarandet brukar kallas för en förenklad utredning och regleras i 23 kap. 22 § RB. Misstankar med sådana förenklade utredningar ingår också i studien.<sup>8</sup>

Det finns misstankar som skrivits av innan någon förundersökning har inletts, exempelvis på grund av att något brott i juridisk mening inte har begåtts. Dessa direktavskrivna misstankar skulle bidra till en kraftig underskattning av handläggningstiderna om de togs med i studien, varför endast misstankar med inledd förundersökning tas med.

#### *Endast misstankar med ett beslut på misstanken*

Endast misstankar som har ett beslut på misstanken ingår i analysen. Misstankar med olika typer av administrativa beslut, eller som inte hunnit få något beslut på misstanken innan datauttaget gjordes, har uteslutits ur analysen. Även sådana misstankar där information om beslutet saknas av andra skäl, exempelvis på grund av felregistreringar, har uteslutits.

En rad beslut av olika karaktär kan fattas kring en brottsmisstanke under ärendets gång i rättskedjan. De beslut som här avses med *beslut på misstanken* är

- olika typer av nedläggningsbeslut, av antingen polis eller åklagare under förundersökningens gång

<sup>8</sup> Det finns dock misstankar som haft en förenklad utredning och som endast registrerats i Polisens system PUST. Dessa förs då inte över till RUS-databasen som baseras på uppgifter från RAR. Det innebär en okänd överskattning av handläggningstiderna totalt sett, eftersom dessa PUST-ärendens handläggningstider inte räknas med, och dessa ärenden ofta kan antas ha korta handläggningstider i utredningsfaserna.

- att misstanken varit föremål för förundersökningsbegränsning enligt 23 kap. 4 a § rättegångsbalken (RB)<sup>9</sup>
- att brottsmisstanken konsumerats av annat brott i enlighet med 34 kap. 1 § brottsbalken (BrB)<sup>10</sup>
- att åklagaren utfärdat ett strafföreläggande eller åtalsunderlåtelse
- beslut om åtal
- negativa åtalsbeslut<sup>11</sup>

### *Misstankar med ologiska tider har rensats bort*

Misstankar som har ett ologiskt tidsflöde i någon fas i rättskedjan på grund av exempelvis felregistreringar, har rensats bort. Totalt sett har 2,3 procent av misstankarna rensats bort på grund av sådana ologiska tidsflöden. Hur dessa rensningar gjorts redovisas i bilaga 2.

## Antal misstankar i materialet

Årsindelningen av materialet baseras på det år då misstanken antingen fick ett beslut eller en dom, beroende på vilken analys som görs (se vidare nästa avsnitt).

Efter rensningar av misstankar med ologiska tidsflöden innehåller underlaget för studien 562 346 misstankar som fått ett beslut på misstanken perioden 2009–2012 och där förundersökning har inletts.<sup>12</sup> I Tabell 1 redovisas antalet misstankar uppdelat på de fem brottstyperna och år.

**Tabell 1. Antalet registrerade misstankar i studiens material, uppdelat på de fem brottskategorierna. Åren 2009–2012.**

	2009	2010	2011	2012	Totalt
Misshandel	56 611	60 818	60 738	56 243	<b>234 410</b>
Våldtäkt	3 957	3 924	4 309	4 233	<b>16 423</b>
Stöld	78 662	77 013	68 891	63 939	<b>288 505</b>
Rån	4 150	4 147	4 006	3 837	<b>16 140</b>
Utpressning	1 456	1 683	1 829	1 900	<b>6 868</b>
<b>Totalt</b>	<b>144 836</b>	<b>147 585</b>	<b>139 773</b>	<b>130 152</b>	<b>562 346</b>

<sup>9</sup> I 23 kap. 4 a § rättegångsbalken (RB) finns processekonomiskt motiverade regler som anger att förundersökning får läggas ned (eller inte behöver inledas) om 1) fortsatt utredning skulle kräva kostnader som inte står i rimligt förhållande till sakens betydelse och det dessutom kan antas att brottets straffvärde inte överstiger fängelse i tre månader eller 2) om det kan antas att åtal för brottet inte skulle komma att ske till följd av bestämmelser om åtalsunderlåtelse i 20 kap. RB eller om särskild åtalsprövning samt något väsentligt allmänt eller enskilt intresse inte åsidosätts genom att förundersökningen läggs ned. Denna typ av avskrivning kallas för förundersökningsbegränsning och syftar till att effektivisera brottsbekämpningen genom att utredningsresurserna koncentreras till de mest angelägna uppgifterna.

<sup>10</sup> Konsumtion innebär att ett lindrigare brott konsumeras (upptas) av ett allvarigare brott och påföljden för detta. Misstanken för det lindrigare brottet skrivs därmed av. Beslut om konsumtion kan tas såväl under utredningsfasen som vid påföljdsbestämningen i domstolen. I RUS-databasen finns endast konsumtionsbeslut under utredningsfasen med. Ett sådant exempel kan vara när det initialt finns flera brottsmisstankar registrerade, som i ett senare skede kvalificerar till att utgöra ett grövre brott. I dessa fall registreras en brottsmisstanke om det nya brottet, medan de tidigare skrivs av med ett konsumtionsbeslut (trots att de ingår i den nya brottsmisstanken).

<sup>11</sup> Negativa åtalsbeslut innebär att ärendet avskrivs efter att det har slutredovisats till åklagare. Åklagaren har då vid genomgången av det färdigställda utredningsmaterialet bedömt att åtal inte ska väckas, till exempel på grund av att det redovisade materialet är behäftat med brister. Om åklagaren bedömer att åtal inte kommer att väckas även om dessa brister skulle åtgärdas, ska ett negativt åtalsbeslut fattas (Åklagarmyndigheten 2010).

<sup>12</sup> Eftersom studiens analyser innefattar en uppföljningstid om antingen 1 eller 2 år (se vidare avsnittet "Rapporten skiljer på tidernas längd 2012 och utveckling 2009–2012") används inte misstankar som fått ett beslut eller en tingsrättsdom under år 2008. De misstankar som ingår i studien kan dock ha registrerats under 2008 eftersom urvalet av registrerade misstankar går tillbaka till detta år.



## Rapporten skiljer på tidernas längd 2012 och utveckling 2009–2012

Beräkningarna av handläggningstiderna i rättskedjan skiljer i denna rapport mellan *handläggningstidernas längd år 2012* respektive *utvecklingen över tid åren 2009–2012*. Det beror på att analyserna innefattar en specifik uppföljningstid då utvecklingen över tid beskrivs, för att uppnå jämförbarhet över de olika år som studeras.

När *utredningstiden* (samt fas 1, 2, 3 i bilaga 3) beskrivs används misstankar som fått ett beslut på misstanken under respektive år som studeras. När *tingsrättstiden* och *den totala handläggningstiden* redovisas används misstankar som fått en meddelad tingsrättsdom under respektive år som studeras. Tiderna i rättskedjans olika faser beräknas sedan för dessa misstankar.

### Handläggningstidernas längd år 2012

För att ge ett aktuellt mått på *hur långa* handläggningstiderna är för de olika brottstyperna som efterfrågas i uppdraget utgår beräkningarna antingen från samtliga misstankar som fått ett beslut på misstanken eller som fått en tingsrättsdom under år 2012. I dessa beräkningar används ingen specifik uppföljningstid för respektive misstanke. Dock ingår inte misstankar där misstanken registrerades före år 2008, då dessa över huvud taget inte är med i urvalet för datamaterialet. Det innebär att det finns en mycket liten underskattning av handläggningstiderna för misstankar som avslutats under 2012, eftersom ärenden med extremt långa tider (där misstanken registrerades före år 2008 och avslutats under 2012) inte ingår i analysen. Detta är dock det mest aktuella och rättvisande måttet på handläggningstidernas längd, utifrån RUS-databasen.

Tabell 2. Redovisning av handläggningstidernas längd år 2012.

Fas	Avgränsning i materialet	Uppföljningstid	Antal misstankar i analyserna
Utredningstid	Misstankar som fått ett beslut på misstanken 2012	Ingen <sup>12</sup>	130 152
Fas 1			
Fas 2			
Fas 3			
Tingsrättstid	Misstankar som fått en tingsrättsdom 2012	Ingen <sup>13</sup>	38 981
Total handläggningstid			

### Handläggningstidernas utveckling åren 2009–2012

Då utvecklingen av handläggningstiderna beskrivs används en bestämd uppföljningstid för varje brottsmisstanke. Detta beror på att man annars får en missvisande redovisning av utvecklingen över tid.<sup>15</sup> För varje brotts-

<sup>13</sup> Dock ingår inte misstankar registrerade före år 2008 eftersom dessa inte finns med i urvalet för datamaterialet, vilket i praktiken innebär att det här finns en uppföljningstid på 4-5 år för varje brottsmisstanke.

<sup>14</sup> Se fotnot 12.

<sup>15</sup> De flesta misstankar registrerade under 2008 kommer nämligen att ha hunnit få ett beslut eller en dom före utgången av år 2012 (förutom ett mycket litet antal brott med mycket lång handläggningstid). En allt större andel av misstankarna kommer dock under de följande åren 2009–2012 inte ha hunnit få ett beslut eller en dom. Att inte använda någon uppföljningstid skulle innebära att en allt större andel av misstankar med långa handläggningstider skulle uteslutas ur analysen för de år som ligger närmast i tiden. Det skulle i sin tur få till följd att handläggningstiderna ser ut att sjunka under perioden – en effekt som alltså uppstår genom att en allt större andel misstankar med lång handläggningstid för varje år från 2008–2012 utesluts ur analysen, och inte bero på att de verkliga handläggningstiderna blivit kortare.

misstanke sätts därför en bestämd uppföljningstid på antingen 365 dagar (1 år) eller 730 dagar (2 år), beroende på vilken fas i rättskedjan som studeras.

När utredningstiden (samt fas 1, 2, och 3 i bilaga 3) redovisas används uppföljningstid på 1 år mellan *datum för registreringen av misstanken och beslutet på misstanken*. Det betyder att endast misstankar som hade en tid på som längst 1 år mellan registrering av misstanken fram till beslut tas med i analysen. Övriga misstankar med längre handläggningstider utesluts. När uppföljningstiden sätts till 1 år inkluderas 97 procent av alla misstankar som ingår i datamaterialet. Måttet ger en god bild av utvecklingen över tid för de misstankar som hade en handläggningstid på som längst ett år, men kan inte säga något om utvecklingen för misstankar med längre handläggningstider. Med denna uppföljningstid kan dock utvecklingen följas mellan åren 2009 och 2012 eftersom datauttaget innehåller misstankar som registrerats från och med 2008.

När tingsrättstiden och den totala handläggningstiden beskrivs används i stället en uppföljningstid på 2 år mellan *registreringen av misstanken och meddelad tingsrättsdom*. När uppföljningstiden för varje brottsmisstanke sätts till 2 år inkluderas 98 procent av de misstankar som gått hela vägen från anmälan till tingsrättsdom. Det är endast de två procent med längst handläggningstid som utesluts ur analyserna. Måttet kan därmed ge en god bild av både nivå och utvecklingen av handläggningstiderna totalt sett för de misstankar som gått hela vägen från anmälan till dom. Utvecklingen av handläggningstiderna kan dock endast följas under åren 2010–2012 eftersom datauttaget innehåller misstankar som registrerats från 2008.

Följden av att använda uppföljningstider för varje brottsmisstanke är att längden på handläggningstiderna därmed blir kortare än den verkliga handläggningstiden, eftersom tidsberäkningen endast baseras på misstankar med som längst 1 respektive 2 års handläggningstid. När utvecklingen över tid beskrivs kommer därför mediantiderna för år 2012 att vara kortare än i de redovisningar där endast år 2012 studeras och där samtliga misstankar tas med i analysen. En annan effekt är att utvecklingen över tid begränsas till åren 2009–2012 för de inledande faserna i kedjan respektive 2010–2012 för tiden mellan åtal och tingsrättsdom samt den totala handläggningstiden.

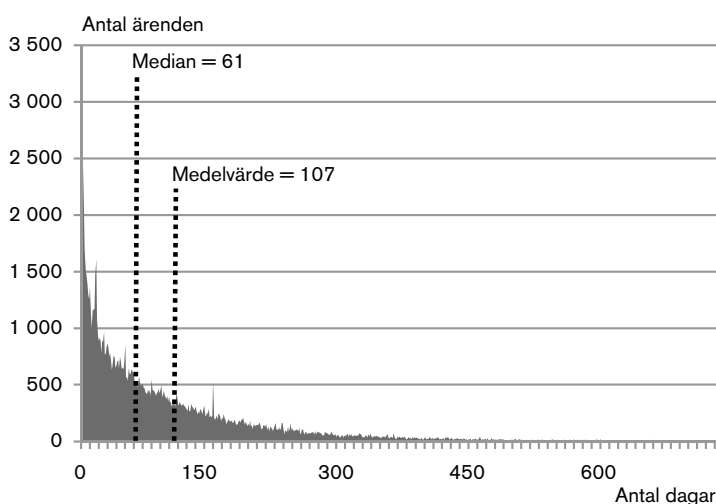
Tabell 3. Redovisning av handläggningstidernas utveckling över tid 2009/10–2012.

Fas	Avgränsning i materialet	Uppföljningstid	Andel och antal misstankar i materialet som exkluderas genom uppföljningstiden	Antal misstankar i rapportens analyser
Utredningstid Fas 1 Fas 2 Fas 3	Misstankar som fått ett beslut på misstanken respektive år 2009–2012 (562 346 st)	1 år mellan registrering av misstanken och beslut på misstanken	3,1 % 17 602 st	544 744
Tingsrättstid Total handläggningstid	Misstankar som fått en tingsrättsdom respektive år 2010–2012 (134 323 st)	2 år mellan registrering av misstanken och tingsrättsdomen	1,8 % 2 358 st	131 965

## Handläggningstiden mäts i mediantid

Handläggningstiderna i rättskedjan är inte normalfördelade. De flesta ärenden befinner sig i de kortare spannen av tider, medan det är få ärenden som har väldigt långa handläggningstider. För att illustrera detta visas i figur 2 fördelningen av utredningstiden för de i uppdraget efterfrågade brottstyperna.

**Figur 2. Utredningstidens fördelning 2012 för samtliga fem brottskategorier. Tider över 2 år har uteslutits ur diagrammet.**



Som figuren visar har de flesta brottsmisstankar relativt korta utredningstider. Antalet misstankar minskar sedan med handläggningstidens längd, och det är endast ett fåtal misstankar som har en utredningstid som är omkring eller över 1 000 dagar. Denna typ av fördelning återkommer i samtliga analyser som görs i rapporten. Vid en beräkning av medelvärdet för handläggningstiderna kommer emellertid misstankar med mycket långa tider (vilka kan betraktas som extremfall) att dra upp medelvärdetiden.

Därför har Brå bedömt att det är bättre att använda medianen som huvudsakligt mått på handläggningstidernas längd än medelvärdet. Medianen är inte känslig för extremvärden på samma sätt som medelvärdet, utan är det värde som delar fördelningen mitt itu. Hälften av misstankarna kommer att ha längre tider än medianen och hälften kommer att ha kortare tider. Eftersom fördelningen av handläggningstiderna ser ut som den gör, kommer mediantiden att vara kortare än medelvärdetiden.

I tidigare rapporter har medelvärden redovisades som huvudsakligt mått på handläggningstiderna (se Brå 2013).

## Handläggningstiden mäts i veckodagar

Det antal dagar som redovisas i rapporten för olika handläggningstider gäller i samtliga fall antal veckodagar måndag till söndag, och inte arbetsdagar.

## Särskilda skyndsamhetskrav för unga lagöverträdare

I Brås uppdrag ingår att särskilt uppmärksamma handläggningstiden för ärenden och mål rörande ”unga gärningspersoner”. Detta grundar sig på att det finns en rad särskilda skyndsamhetskrav och tidsfrister för rättsväsendets myndigheter vid handläggningen av ärenden med unga lagöverträdare.

Som unga gärningspersoner räknas i denna studie personer som var mellan 15 och 17 år då brottsmisstanken upprättades. I redovisningen används även begreppet ”ungdomar” för att beskriva denna grupp. Som ”vuxna” räknas personer som var 18 år eller äldre då misstanken upprättades.

## Sexveckorsfristen från underrättelse om misstanke till beslut i åtalsfrågan

Förutom det generella skyndsamhetskrav för förundersökningar som beskrivs i rättegångsbalkens 23 kapitel finns det ett särskilt skyndsamhetskrav föreskrivet i 4 § LUL som gäller när personer som inte har fyllt 18 år begår brott på vilket fängelse kan följa.<sup>16</sup> Samma bestämmelse föreskriver även en tidsgräns för utredningar vid ungdomsbrott; tiden från underrättelse om misstanke till beslut i åtalsfrågan får inte överskrida sex veckor vid ärenden där personer som är 15–17 år misstänks för brott med fängelse i straffskalan.<sup>17</sup> Tidsfristen får endast överskridas om det är nödvändigt med hänsyn till att den misstänkte ska delta i medling enligt lagen (2002:445) om medling med anledning av brott, eller med anledning av utredningens beskaffenhet eller andra särskilda omständigheter.<sup>18</sup>

<sup>16</sup> Det bör understrykas att även misstänkta personer mellan 18 och 21 år omfattas av LUL, även om flertalet bestämmelser i lagen endast gäller misstänkta under 18 år.

<sup>17</sup> En tidsfrist finns även föreskriven då den som drabbas av brottet är under 18 år. Enligt 2 a § förundersökningskungörelsen (1947:948), FUK, ska förundersökningar där målsäganden vid tiden för anmälan inte fyllt 18 år bedrivas särskilt skyndsamt om brottet riktats mot målsägandens liv, hälsa, frihet eller frid och det för brottet är föreskrivet fängelse i mer än sex månader. Förundersökningen ska då vara avslutad och beslut fattat i åtalsfrågan så snart det kan ske och inom tre månader efter den tidpunkt då det finns någon som är skäligen misstänkt för brottet. Tidsfristen får endast överskridas om det är motiverat med hänsyn till utredningens beskaffenhet eller andra särskilda omständigheter. Denna aspekt undersöks dock inte i denna studie eftersom uppgift om den målsägandes ålder inte ingår i uttaget från RUS-databasen.

<sup>18</sup> I förarbetena anges att bestämmelsen ger utrymme för att i undantagsfall överskrida tidsfristen. Detta får dock endast ske om det är absolut nödvändigt, till exempel vid ligabrottslighet med många misstänkta och ett stort antal svårutredda brott. Ett annat exempel är om det under förundersökningen kommer fram att den unge har gjort sig skyldig till nya brott. Ett tredje exempel är om det är nödvändigt att genomföra tekniska undersökningar som tar lång tid. Att det för tillfället råder brist på utredningspersonal innebär däremot inte att fristen får överskridas (prop. 1994/95:12, s. 96–97).

RUS-databasen möjliggör i dagsläget inte specifika analyser av tidsfristernas efterlevnad i ungdomsärenden. Startpunkten för sexveckorsfristen i LUL (4 §), det vill säga datumet för när den misstänkte underrättas om misstanken, har fram till nyligen inte registrerats mer än genom en tjänsteanteckning av polisen och har därmed inte heller förts över till RUS-databasen.<sup>19</sup> RUS-databasen möjliggör emellertid jämförelser mellan handläggningstider för ungdomar respektive vuxna misstänkta. Efterlevnaden av det särskilda skyndsamhetskravet studeras därför i denna rapport utifrån en mer allmän aspekt – nämligen om handläggningstiden skiljer sig åt om personen är mellan 15 och 17 år jämfört med om personen är 18 år eller äldre.

## Tvåveckorsfristen för huvudförhandling och åtalsunderlåtelse

En annan tidsfrist för hanteringen av unga lagöverträdare avser tiden från åtalsbeslut till huvudförhandling i tingsrätt som inte får vara längre än 14 dagar (29 § LUL och 45 kap. 14 § RB). Fristen avser ungdomsbrott som kan ge fängelse i mer än sex månader och gäller i fall där åtal väcks innan den misstänkte fyllt 18 år.<sup>20</sup> Det finns dock situationer då det finns skäl att överskrida tidsfristen; exempelvis har JO i ett inspektionsprotokoll 2006 (dnr: 776-2006) uttalat att uppskov kan medges ”när förundersökningen bör fulländigas eller förundersökning företas, när en förberedande åtgärd av ett visst slag behöver vidtas eller när det är nödvändigt till följd av målets omfattning eller annan omständighet”. I uttalandet nämns också att frågan om huruvida det föreligger skäl för uppskov ska bedömas genom en avvägning av förhållandena i varje enskilt mål. LUL föreskriver därutöver en tidsfrist för meddelande av åtalsunderlåtelse, där den unge ska underrättas vid ett personligt sammanträffande med åklagaren inom två veckor efter det att beslutet har fattats (18 § LUL).

Tvåveckorsfristens slutdatum, datum för huvudförhandling, ingår dock inte i RUS-databasen, och någon precis analys av tidsfristens efterlevnad kan inte göras. Dock används *datum för meddelad tingsrättsdom* som närmsta indikator för rättegångsdatum (det vill säga ett något senare datum än det som avslutar fristen). I en del ärenden kan det antas att dessa datum sammanfaller, eftersom domen, om det inte möter synnerliga hinder, ska avkunnas muntligen vid huvudförhandlingen om den tilltalade inte har fyllt 21 år (LUL 30 §). Samtidigt är det inte ovanligt att ungdomsärenden gällande exempelvis misshandel innefattar flera misstänkta och flera gärningar, vilket kan vara ett godtagbart skäl till att meddela domen först två veckor efter det att huvudförhandlingen genomförts. På grund av att mätpunkten inte är exakt den som tidsfristen avser, har de 14 dagar som utgör den lagstadgade tidsfristen i analysen utökats till 28 dagar. Inom denna tid från åtalsbeslutet bör således huvudförhandling ha hållits och dom meddelats i ungdomsmålen.

<sup>19</sup> Sedan hösten 2012 har dock datumet för misstankeunderrättelsen börjat föras in i polisens ärendehanteringssystem. Förutsatt att detta görs konsekvent och på ett enhetligt sätt kan det eventuellt bli möjligt att i framtiden beräkna tidsfristens efterlevnad utifrån de uppgifter som registreras i polisens ärendehanteringssystem. För mer ingående analyser av sexveckorsfristens efterlevnad, se Brå 2012a.

<sup>20</sup> Fram till 30 juni 2010 var tvåveckorsfristen angiven i 29 § LUL. Enligt de nuvarande bestämmelserna i 29 § LUL ska i stället de tidsfrister iakttas som gäller i mål där den tilltalade är häktad. Liksom tidigare gäller dock, som huvudregel, en tidsfrist på två veckor för utsättande av huvudförhandling i mål mot tilltalade som inte har fyllt 18 år (se 45 kap. 14 § 2 st. RB).

## Särskilda krav på samverkan

En annan viktig skillnad i hanteringen av ungdomsärenden jämfört med ärenden med vuxna misstänkta är de särskilda krav på samverkan som finns mellan polis, åklagare och socialtjänst. Huvudansvaret innehas av socialtjänsten, som har det övergripande samhälleliga ansvaret för ungas situation. Samverkanskravet uttrycks även specifikt i lagstiftningen, där det i FUK<sup>21</sup> framgår att åklagarna och polisen regelbundet ska samråda för att motverka dröjsmål i förundersökningar mot dem som inte fyllt 18 år (2 §).

Kravet på samverkan mellan polis, åklagare och socialtjänst, men även vårdnadshavare och offentliga försvarare, uttrycks också i de särskilda regler som gäller när ungdomar under 18 år ska förhöras av polisen. Enligt huvudregeln (5 § LUL) ska den misstänkta personens vårdnadshavare (eller annan som svarar för den unges vård och fostran) omedelbart underrättas samt kallas till förhör som hålls med den unge. Därutöver är grundregeln att socialtjänsten även ska närvara vid förhör som hålls med misstänkta under 18 år (7 § LUL). Dessutom ska en offentlig försvarare förordnas i större utsträckning när det gäller unga lagöverträdare än i vuxenärenden (24 § LUL).

Dessa krav på samverkan studeras inte särskilt i denna rapport, men den mer omfattande inblandningen av flera aktörer vid ungdomsbrottsutredningar diskuterades i de tre tidigare Brå-rapporterna om handläggningstider i rättsväsendet (Brå 2011, Brå 2012a och Brå 2013) som en av möjliga förklaringar till svårigheterna att hålla tidsfristerna i ungdomsärenden.

En annan viktig del av samarbetet med socialtjänsten i ungdomsärendena är även det yttrande från socialtjänsten som förundersökningsledaren, enligt LUL (11 §), ska inhämta när en person som inte fyllt 18 år begått brott. Yttrandet begärs in i samband med att åtal väcks och där ungdomsvård skulle kunna bli aktuellt.<sup>22</sup> Att rutiner kring inhämtandet av socialtjänstens yttrande utgör en flaskhals i rättskedjan har tidigare konstaterats av såväl Riksrevisionen (2009) som Brå (2012a).

<sup>21</sup> Förundersökningskungörelsen (1947:948).

<sup>22</sup> Yttrandet ska innehålla en redogörelse för vilka åtgärder socialtjänsten tidigare vidtagit samt en bedömning av om den unge har ett särskilt vårdbehov och ska begäras in från den unges hemkommun.

## Utredningstider 2009–2012

I detta kapitel behandlas handläggningstiderna i de faser av rättskedjan som berör utredningstiden för brottsmisstankarna, det vill säga tiden från det att förundersökningen inleds tills ett beslut fattas på misstanken om nedläggning, förundersökningsbegränsning, konsumtion, åtalsunderlåtelse, straffföreläggande, negativt åtalsbeslut eller om åtal. I analyserna ingår samtliga misstankar i datamaterialet.<sup>23</sup>

Resultatbeskrivningen av utredningstiderna skiljer på handläggningstidernas längd år 2012 och på utvecklingen åren 2009–2012. När längden beskrivs utgår analysen från samtliga misstankar som fått ett beslut på misstanken under år 2012, vilket utgör 130 152 brottsmisstankar. Här används ingen uppföljningstid.<sup>24</sup>

Vid redovisningen av handläggningstidernas förändring över tid under perioden 2009–2012 används en uppföljningstid för varje brottsmisstanke som innebär att det får ha gått som längst 1 år från datumet då misstanken registrerades fram till *beslutet på misstanken*. Det innebär att misstankar med mycket långa handläggningstider utesluts ur analysen, och mediantiderna för redovisningen över tid blir därför något kortare än då samtliga misstankar från 2012 studeras. Det totala antalet brottsmisstankar som studeras för dessa år är 544 744 stycken.

I bilaga 3 finns en mer detaljerad redovisning dels av tiden från det att en anmälan registreras till att förundersökningen inleds (vilket inte inkluderas i det som här benämns utredningstiden), dels av de två påföljande faserna i rättskedjan – från förundersökningens inledande fram till en registrerad misstanke samt tiden från registrerad misstanke till beslut på misstanken.

Utredningstiderna är inte normalfördelade. De flesta misstankar befinner sig i de kortare spannen av tider, medan det är ett fåtal misstankar som har mycket långa utredningstider. Fördelningen av utredningstiderna i materialet visas i figur 3 på nästa sida.

### Utredningstider år 2012

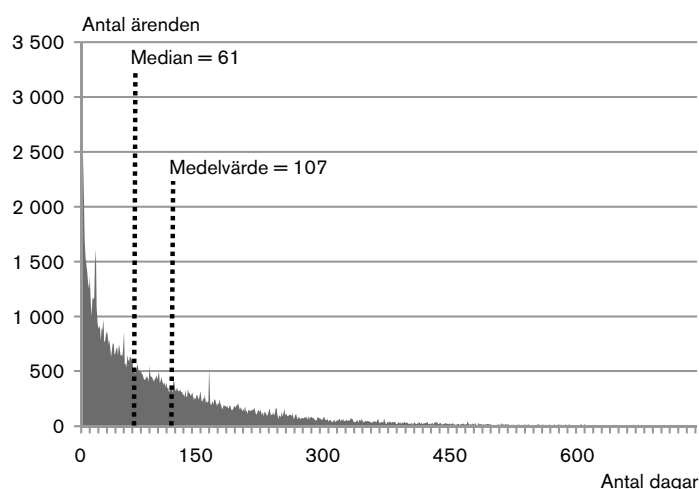
Mediantiden gällande utredningstiden för samtliga misstankar som fick ett beslut år 2012 var 61 dagar. Tre procent av misstankarna fick ett beslut samma dag eller dagen efter att förundersökningen inleddes. 12 procent hade en utredningstid på upp till 7 dagar. En knapp femtedel (19 %) fick ett beslut på misstanken inom två veckor, en tredjedel (33 %) inom 30 dagar och 62 procent inom 90 dagar. 83 procent av misstankarna hade en utred-

<sup>23</sup> Detta till skillnad från beräkningarna av tingsrättstiden och den totala handläggningstiden där endast de misstankar som fick ett beslut om åtal och därmed gått vidare i rättskedjan studeras.

<sup>24</sup> De kan dock inte ha registrerats före år 2008 då sådana misstankar inte ingår i materialet, vilket i praktiken innebär en uppföljningstid på 4–5 år för varje brottsmisstanke.

ningstid som var kortare än ett halvår (182 dagar), och fem procent hade en utredningstid som var längre än ett år.

**Figur 3. Utredningstidens fördelning 2012 för samtliga fem brottskategorier. Tider över 2 år har uteslutits ur diagrammet.**



**Tabell 4. Andel av misstankarna som hade en utredningstid kortare än ett visst antal dagar år 2012. Utan uppföljningstid.**

Utredningstid	Andel
0–1 dag	3 %
0–7 dagar	12 %
0–14 dagar	19 %
0–30 dagar	33 %
0–90 dagar	62 %
0–182 dagar	83 %
0–356 dagar	95 %

Utredningstiden skiljer sig åt mellan de efterfrågade fem brottstyperna. År 2012 hade utpressning de längsta utredningstiderna med 75 dagar i mediantid, medan stöld hade den kortaste mediantiden på 54 dagar. Fördelningen visas i tabell 5.

**Tabell 5. Utredningstid per brottskategori år 2012, median. Utan uppföljningstid.**

Brottskategori	Utredningstid
Misshandel	68
Våldtäkt	66
Stöld	54
Rån	68
Utpressning	75

## Utredningstidernas utveckling 2009–2012

Mediantiderna för utredningstiden har totalt sett för de efterfrågade brottstyperna minskat med fyra dagar mellan åren 2009 och 2012. Minskningen skedde åren 2009–2010, därefter har mediantiden för utredningstiden legat på 57–58 dagar de senaste tre åren.<sup>25</sup>

<sup>25</sup> Då 1 års uppföljningstid används blir mediantiden något kortare än då ingen uppföljningstid används, därav skiljer sig mediantiden 2012 i detta avsnitt från den som redovisats i avsnittet ovan (61 dagar). Se vidare under avsnittet "Metod och material".

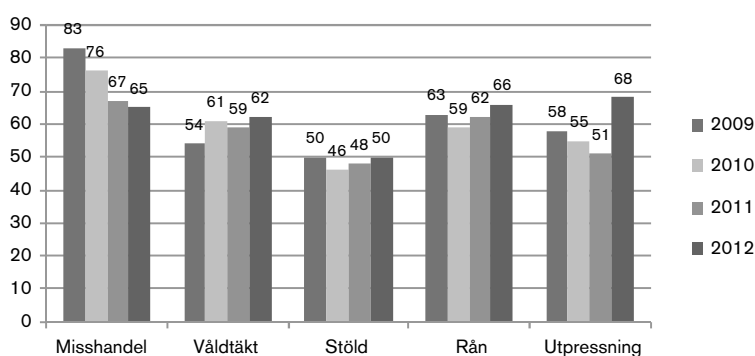


Tabell 6. Utredningstider åren 2009–2012, median. 1 års uppföljningstid.

År	Utredningstid
2009	62
2010	58
2011	57
2012	58

Den minskning som kan ses i mediantiden för utredningstiderna handlar om att det blivit kortare tider för misshandelsbrott. Detsamma gäller inte övriga brottstyper. Uppdelat på de fem efterfrågade brottstyperna har mediantiderna för utredningstiden från år 2009 minskat med 18 dagar (22 %) gällande misstankar om misshandel. Misstankar om stöld ligger på samma nivå 2012 som 2009. För övriga brottstyper har mediantiderna för utredningstiden i stället ökat under samma tidsperiod. Utredningstiden för våldtäkt har ökat med 8 dagar (15 %), för rån med 3 dagar (5 %) och för utpressning med 10 dagar (17 %). Förändringen över tid visas i figur 4.

Figur 4. Utredningstider per brottskategori åren 2009–2012, median. 1 års uppföljningstid.



När det gäller misstankar rörande misshandel kan man se att det skett en successiv minskning av utredningstiden mätt i mediantid under de fyra år som redovisas. För misstankar om stöld är det samma mediantid på 50 dagar åren 2009 och 2012, men däremellan gick tiderna ned något. Även för misstankar gällande rån sjönk mediantiden mellan åren 2009 och 2010, men har därefter ökat. För misstankar om våldtäkt ökade mediantiderna i början av perioden och har därefter legat relativt stabilt. För utpressning gick mediantiderna ned under åren 2009–2011 för att öka relativt kraftigt år 2012.

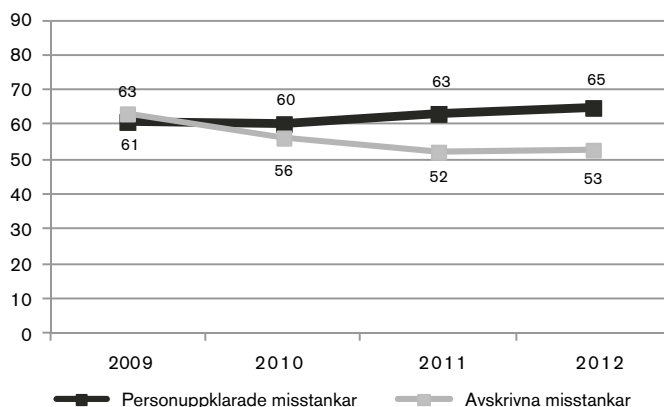
Då beskrivningen baserar sig på så få år är det vanskligt att uttala sig om ifall utvecklingen för flera av brottstyperna visar på en trend eller snarare utgör variationer kring ett medianvärde. För brottskategorier med färre antal misstankar, som våldtäkt (16 423 misstankar i datamaterialet) och utpressning (6 868 misstankar i datamaterialet), får också enskilda ärenden vissa år (med exempelvis många misstankar med extra långa utredningstider) större genomslag för mediantiderna än för brottstyper med många misstankar, som misshandel (234 410 misstankar) och stöld (288 505 misstankar). Eventuella trender bör därmed tolkas med försiktighet, och förändringar i ett litet antal dagar mellan åren bör inte tolkas som någon trend över huvud taget. Gällande misstankar om misshandel, som utgör en stor del av materialet, kan man dock se en kontinuerlig minskning av mediantiderna från 83 till 65 dagar under den studerade perioden, vilket tyder på att utvecklingen faktiskt gått mot kortare utredningstider för denna brottskategori.

## Utredningstider för personupplklarade och avskrivna misstankar

Utredningstiden skiljer sig åt mellan misstankar som personupplklarats (dvs. gått till åtal, åtalsunderlåtelse eller strafföreläggande) och misstankar som skrivits av (dvs. där förundersökningen lagts ned, förundersökningsbegränsats, konsumerats eller lett till ett negativt åtalsbeslut). Mediantiden för personupplklarade misstankar var 68 dagar år 2012, medan mediantiden för avskrivna misstankar var 56 dagar. Det tar alltså generellt sett längre tid att utreda de misstankar som sedan leder till ett personupplklarande beslut.

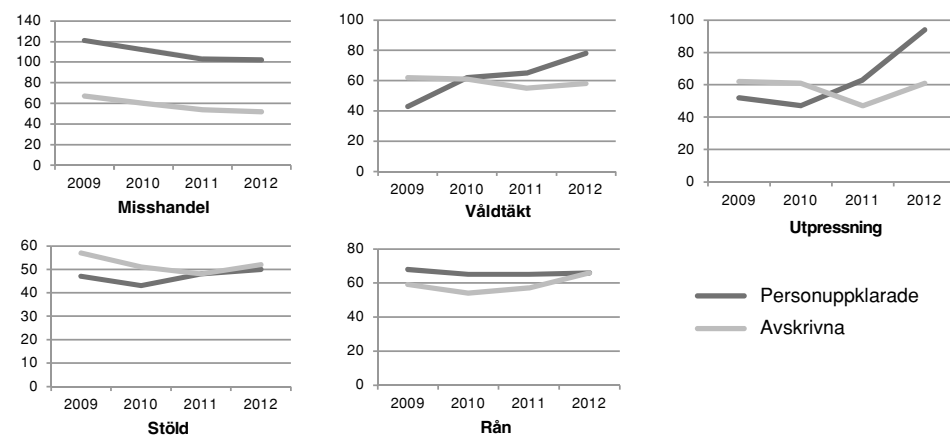
Sett över tid visar dock personupplklarade respektive avskrivna misstankar olika utveckling. Utredningstiden för personupplklarade misstankar ökar mellan åren 2009 och 2012 från 61 till 65 dagar. Utredningstiden för avskrivna misstankar minskar under samma period från 63 till 53 dagar.

Figur 5. Utredningstid för personupplklarade respektive avskrivna misstankar åren 2009–2012, median. 1 års uppföljningstid.



Uppdelat på de i uppdraget efterfrågade brottstyperna skiljer sig utredningstiderna för personupplklarade respektive avskrivna misstankar åt (se figur 6). Personupplklarade misstankar har en längre utredningstid gällande misshandel och rån under 2009–2012 (för rånmisstankar är dock tiderna lika långa år 2012 för både avskrivna och personupplklarade misstankar). Gällande stöld är utredningstiden för avskrivna misstankar tvärtom längre för alla år utom 2011, då båda kategorierna var lika långa. För våldtäkt var utredningstiderna för personupplklarade misstankar kortare år 2009, men

Figur 6. Utredningstider för personupplklarade respektive avskrivna misstankar per brottskategori åren 2009–2012, median. 1 års uppföljningstid.



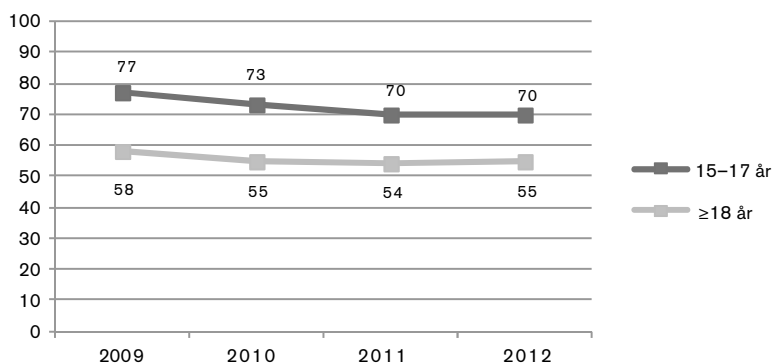
därefter har de personupplklarade misstankarna haft längre utredningstider. Vid utpressning hade de avskrivna misstankarna längre utredningstid under åren 2009–2010, medan de var kortare åren 2011 och 2012. Det råder alltså ingen enhetlig utveckling mellan de olika brottstyperna vad gäller utredningstiderna för personupplklarade respektive avskrivna misstankar.

## Utredningstider för ungdomar<sup>26</sup>

Som tidigare nämnts finns ett särskilt skyndsamhetskrav föreskrivet i 4 § LUL samt en lagstadgad sexveckorsfrist som gäller när ungdomar som inte har fyllt 18 år misstänks för brott med fängelse i straffskalan. Någon analys av sexveckorsfristens efterlevnad är i dagsläget inte möjlig (se vidare under avsnittet ”Särskilda skyndsamhetskrav för unga lagöverträdare”). I föreliggande rapport jämförs dock handläggningstiderna för ungdomar 15–17 år med tiderna för personer över 18 år, för att på det sättet få en indikation på i vilken mån det särskilda skyndsamhetskravet uppfylls.

Vid en jämförelse av utredningstiderna mellan personer som var 15–17 år och personer som var över 18 år, visar det sig att mediantiderna för ungdomar är längre än för personer över 18 år. Det gäller samtliga år 2009–2012. Mediantiderna för 15–17-åringar sjönk från 77 till 70 dagar mellan år 2009 och 2012 medan de vuxnas tider sjönk från 58 till 55 dagar.

Figur 7. Utredningstider uppdelat på ungdomar 15-17 år och vuxna 18 år eller äldre åren 2009–2012, median. 1 års uppföljningstid.



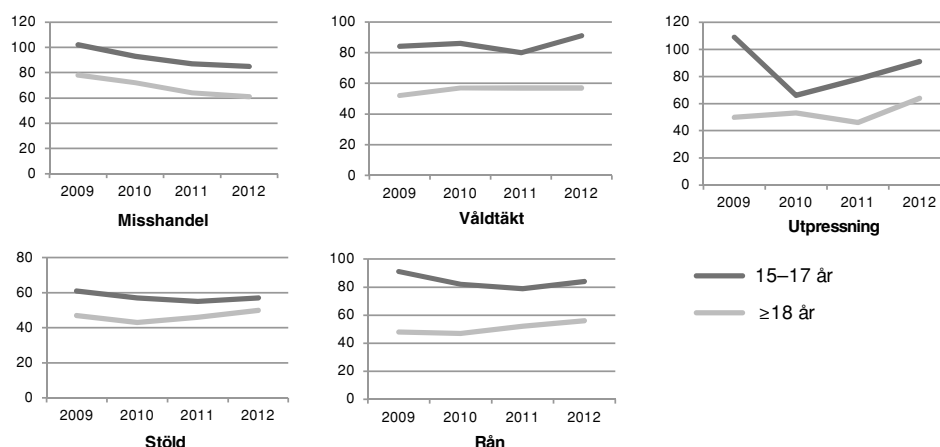
Vid en uppdelning av materialet på de fem efterfrågade brottstyperna kvarstår detta mönster för samtliga kategorier. Ungdomars mediantider är längre vad gäller utredningstiden för alla efterfrågade brottstyper åren 2009–2012. I figur 8 på nästa sida visas ungdomars och vuxnas mediantider uppdelat på de fem brottskategorierna åren 2009–2012 (med 1 års uppföljningstid).

Ur denna aspekt tycks alltså inte det särskilda skyndsamhetskravet för ärenden med unga gärningspersoner efterlevas. För alla brottstyper utom våldtäkt tycks dock utredningstiderna för ungdomar i viss utsträckning ha minskat mellan åren 2009 och 2012.

En annan effekt som det särskilda skyndsamhetskravet i ungdomsärenden skulle kunna ha (utöver att utredningstiderna generellt sett skulle vara kortare), är att handläggningstiderna för ungdomar blir mer koncentrerade till de kortare spannen än handläggningstiderna för vuxna, det vill säga att det är en mindre spridning i ungdomars utredningstider. Detta tycks vara fallet om man ser till de allra längsta utredningstiderna. År 2012 (utan uppföljningstid) var det en större andel bland de vuxna (18 procent) som

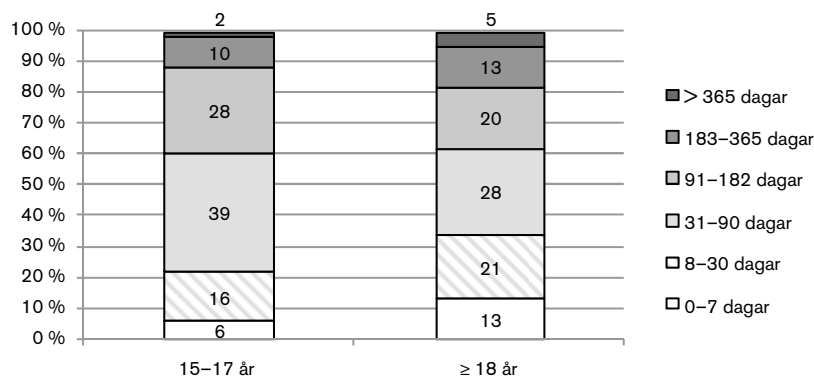
<sup>26</sup> I tabell 19 i bilaga 4 finns en sammanställning över handläggningstiderna för ungdomar respektive vuxna i de olika faserna som används i studien, för åren 2009–2012.

**Figur 8. Utredningstiden för misshandel, våldtäkt, stöld, rån och utpressning uppdelat på ungdomar 15–17 år och vuxna 18 år eller äldre åren 2009–2012, median. 1 års uppföljningstid.**



hade riktigt långa utredningstider på mer än ett halvår, än bland ungdomar (12 procent). Det är dock en i princip lika stor andel ungdomar och vuxna som hade utredningstider på över 90 dagar (40 respektive 38 procent). Det är också en större andel bland de vuxna som hade riktigt korta utredningstider än bland ungdomar. 34 procent bland de vuxna hade utredningstider på mindre än en månad, medan motsvarande andel för ungdomarna var 22 procent. 39 procent av ungdomarna hade tider på mellan en och tre månader, medan motsvarande andel hos vuxna var 28 procent. Se figur 9.

**Figur 9. Andel med en viss utredningstid uppdelat på ungdomar 15–17 år och vuxna 18 år eller äldre år 2012. Utan uppföljningstid.**



Som tidigare nämnts kan dock den särskilda lagstiftning som gäller i ungdomsären den påverka rättsväsendets möjligheter till en skyndsam handläggning, till exempel de särskilda krav på rättsväsendets aktörer som finns när det gäller samverkan. Att utredningstiderna generellt sett är längre för ungdomar än för vuxna behöver därmed inte betyda att de inte behandlas så skyndsamt som det är möjligt utifrån de krav som ställs och ärendenas karaktär. Att utredningstiderna minskar innebär å andra sidan inte heller per automatik att den lagstadgade tidsfristen i 4 § LUL efterlevs i högre utsträckning än förut, eftersom startdatum för tidsfristen (underrättande av misstanken) inte har kunnat följas i RUS-databasen för de år som här studeras (se vidare under avsnittet ”Särskilda skyndsamhetskrav för unga lagöverträdare”).

## Utredningstider i landets 21 län

I det följande redovisas utredningstiderna uppdelat på Sveriges 21 län. Separata analyser görs också för brottstyperna misshandel och stöld på länsnivå. Det är de två kategorierna bland de efterfrågade brottstyperna som är tillräckligt stora för att möjliggöra en nedbrytning per län.

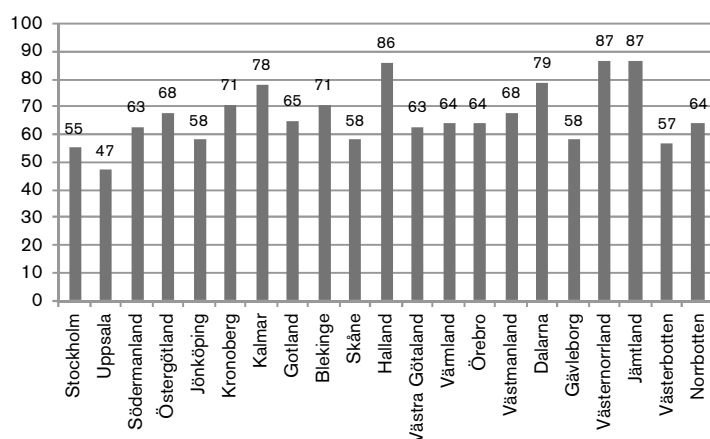
När man tolkar de länsspecifika resultaten bör man vara uppmärksam på att ett enskilda brottssärende som tagit särskilt lång tid att utreda kan få stor betydelse för resultatet för det aktuella länet. Eftersom det kan finnas flera misstankar i ett och samma ärende riskerar medianvärdet att öka om ett ärende innefattar många brottsmisstankar som alla tagit lång tid för myndigheten att utreda. Dessa omständigheter bör beaktas, i synnerhet när det gäller mindre län där antalet misstankar är lågt och där extremvärden därmed kan få ett större inflytande över resultatet det aktuella året.

Gällande utredningstiden för 2012 används ingen uppföljningstid. Däremot används liksom i de föregående avsnitten en uppföljningstid på 1 år då förändringen i utredningstiderna 2009–2012 redovisas.

### Utredningstider år 2012 per län

Utredningstiderna för samtliga fem brottskategorier under år 2012 varierar mellan landets 21 län. Kortast mediantid hade Uppsala med 47 dagar, och längst mediantid hade Västernorrland och Jämtland med 87 dagar i respektive län. För dessa två län tycks dock mediantiden dras upp just detta år av en ovanligt lång mediantid för misshandels- (Jämtland) och stöldbrott (Västernorrland). Se vidare avsnitt ”Utredningstidernas utveckling i länen 2009–2012”. Även Halland hade en lång utredningstid år 2012 med 86 dagar, men här har inget enskilt ärende kunnat urskiljas som förklarar nivån. I figur 10 presenteras samtliga mediantider för landets 21 län gällande utredningstiden år 2012.

Figur 10. Utredningstiden för samtliga fem brottskategorier per län år 2012, median. Utan uppföljningstid.



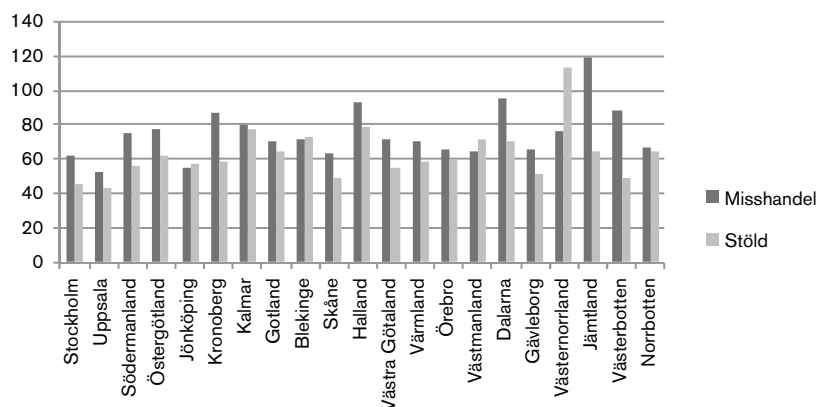
För misstankar om misshandel varierade mediantiderna för utredningstiden i landets län mellan som kortast 53 dagar i Uppsala län och som längst 119 dagar i Jämtlands län. Just detta år hade dock Jämtland två misshandelsärenden som innefattade 51 respektive 48 misstankar med lång handläggningstid. Exkluderas dessa sjunker mediantiden till 105 dagar.

För stöldmisstankar var den kortaste utredningstiden 43 dagar i Uppsala län och den längsta 113 dagar i Västernorrlands län. Detta höga värde

är dock en effekt av att länet detta år hade ett ärende som innefattade 290 brottsmisstankar. Om detta ärende utesluts blir medianen 66 dagar för misstankar om misshandel i Västernorrlands län.

I figur 11 visas utredningstiderna för misshandel och stöld i landets 21 län. I tabell 20 i bilaga 4 återfinns tiderna per län samt antal misstankar i respektive brottskategori.

Figur 11. Utredningstid avseende misshandel och stöld per län år 2012, median. Utan uppföljningstid.



När det gäller utredningstiden fanns år 2012 en viss samvariation där län med kortare utredningstider för misshandel också i viss utsträckning tenderade att ha kortare utredningstider för stöld. Sambandet är dock inte så starkt – om extremvärden utesluts förklaras 25 procent av variationen<sup>27</sup> i utredningstiderna för stöld av utredningstiden för misshandel (se figur 38 i bilaga 4).

### Utredningstidernas utveckling i länen 2009–2012

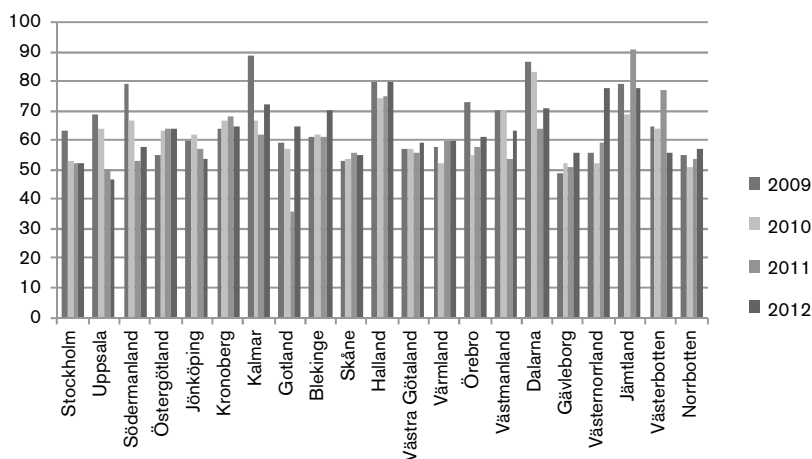
Sett över tid (2009–2012) är det svårt att tala om någon specifik trend då materialet bryts ned på länsnivå. Mediantiderna varierar inom respektive län de olika åren, och det finns exempel på län där tiderna går ned successivt, län där tiderna successivt går upp och län där tiderna varierar åt olika håll de olika åren. Hälften av länen hade minskat sina tider mellan år 2009 och 2012 (allt från -1 till -32 procent), och hälften hade ökat sina tider under samma period (mellan +2 och +39 procent). Det kan dock vara vanskligt att jämföra just 2009 med 2012 då enskilda ärenden kan ha fått stort genomslag ett visst år i län med få ärenden. Utvecklingen av de totala handläggningstiderna visas i figur 12 (se även tabell 21 i bilaga 4).

Vid en jämförelse av åren 2009 och 2012 har de flesta län minskat sin utredningstid gällande misshandel, med mellan -2 % och -41 %. Endast två län hade längre tider år 2012 än år 2009 (Gotland och Blekinge), och här hade tiderna ökat med 13 procent i båda länen. Utvecklingen av utredningstiderna gällande misshandel på länsnivå visas i figur 13 (se även tabell 22 i bilaga 4).

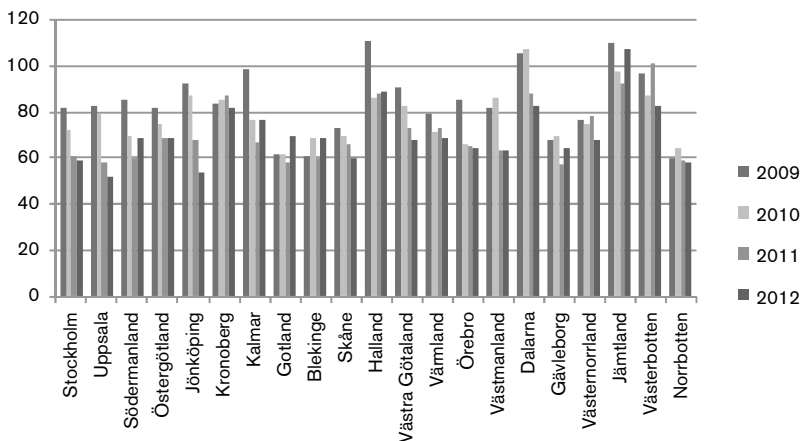
Vid stöldmisstankar hade ungefär hälften av länen minskat utredningstiden mellan 2009 och 2012 (med -3 till -31 %), och hälften ökat sina tider (med 10 till 160 %). Utvecklingen på länsnivå av utredningstiderna gällande stöld visas i figur 14 (se även tabell 23 i bilaga 4).

<sup>27</sup>  $R^2 = 0,25$

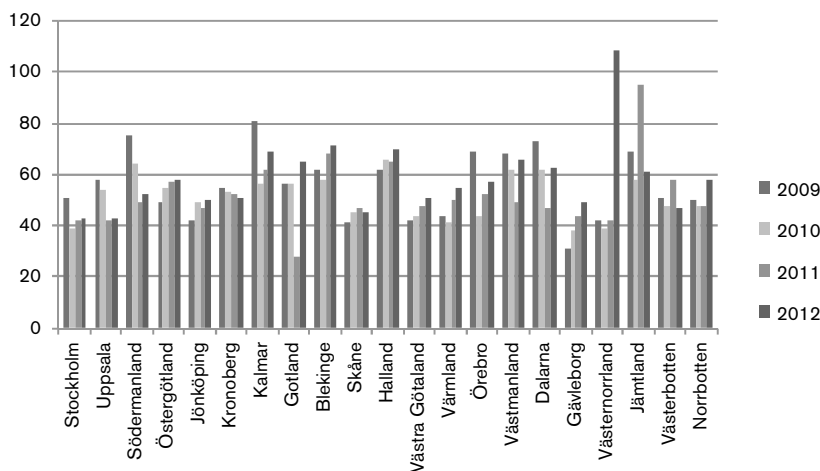
Figur 12. Utredningstiderna för samtliga fem brottskategorier per län åren 2009-2012, median. 1 års uppföljningstid.



Figur 13. Utredningstider avseende misshandel per län åren 2009-2012, median. 1 års uppföljningstid.



Figur 14. Utredningstider avseende stöld per län åren 2009-2012, median. 1 års uppföljningstid.<sup>28</sup>



<sup>28</sup> Den mycket långa utredningstiden i Västernorrlands län 2012 förklaras till stor del av ett enskilt stöldärende med 290 brottsmisstankar. Utesluts dessa misstankar blir medianen 63 dagar. Denna långa mediantiden i Jämtlands län 2011 kan inte på motsvarande sätt förklaras av ett enskilt ärende.

## Län med generellt korta respektive långa utredningstider

Medianen för utredningstiden för hela landet år 2012 var som tidigare nämnts 61 dagar. Över tid, med uppföljningstid, har medianen för hela landet varierat mellan 58 och 62 dagar under åren 2009–2012. För att i någon mån utröna om några län generellt sett haft långa respektive korta utredningstider under den studerade perioden, redovisas i tabell 7 de län som haft en utredningstid på under, respektive över, 60 dagar i mediantid samtliga fyra år.

**Tabell 7. Län med utredningstider (median) på under, respektive över, 60 dagar samtliga fyra år 2009–2012.**

<b>Generellt korta utredningstider: under 61 dagar 2009–2012</b>	<b>Generellt långa utredningstider: över 60 dagar 2009–2012</b>
Gävleborgs län	Blekinge län
Norrbottnens län	Dalarnas län
Skåne län	Hallands län
Värmlands län	Jämtlands län
Västra Götalands län	Kalmar län
	Kronobergs län

Detta avser dock endast en sammanvägd bild av nivån i olika län under perioden. Bland de fem län som ovan redovisas med kortast tider kan noteras att samtliga län ökade sina utredningstider under perioden 2009–2012. Bland länen med längst sammanvägda tider minskade Dalarna och Kalmar sina utredningstider. Det kan alltså finnas både positiv och negativ utveckling hos länen med både långa och korta tider under perioden. Se vidare figur 12 och tabell 21 i bilaga 4.



## Tingsrättstider 2010–2012

I det följande behandlas handläggningstiderna från det datum då åklagaren har beslutat om att väcka åtal fram till att en dom (friande eller fällande) har meddelats från tingsrätten. Detta tidsspann benämns i rapporten som tingsrättstid. I beräkningarna ingår enbart de brottsmisstankar i materialet som gått hela vägen i rättskedjan från anmälan till dom i tingsrätten. Misstankar som fått andra beslut än ett åtalsbeslut – som åtalsunderlåtelse, strafföreläggande eller som skrivits av tidigare i processen – ingår inte i analyserna.

Beskrivningen skiljer precis som i tidigare avsnitt på handläggningstidernas längd år 2012 och på utvecklingen över tid. När handläggningstidernas längd 2012 beskrivs utgår analysen från samtliga misstankar som fått en dom i tingsrätt under år 2012, vilket innebär 38 981 brottsmisstankar. Här används ingen uppföljningstid.<sup>29</sup>

Vid redovisningen av handläggningstidernas förändring över tid under perioden 2010–2012 används en uppföljningstid för varje brottsmisstanke som innebär att det får ha gått maximalt 2 år från datumet då misstanken registrerades fram till domen. Det innebär att misstankar med mycket långa handläggningstider utesluts ur analysen, och vid redovisningen av utvecklingen över tid blir de tiderna i den fortsatta redovisningen något kortare än då samtliga misstankar från 2012 studeras. Totalt studeras 131 965 brottsmisstankar för dessa år.

### Tingsrättstider år 2012

De misstankar som ledde till en tingsrättsdom år 2012 hade en mediantid på 51 dagar mellan beslutet om åtal fram till tingsrättsdomen. Uppdelat på de fem brottstyperna skiljer sig tiderna mellan de olika kategorierna. Misstankar om misshandel hade längst tingsrättstid, 77 dagar i mediantid, medan misstankar om rån hade den kortaste mediantiden på 26 dagar. Fördelningen visas i tabell 8.

**Tabell 8. Tingsrättstid per brottskategori år 2012, median. Utan uppföljningstid.**

Brottstyp	Handläggningstid
Misshandel	77
Våldtäkt	27
Stöld	42
Rån	26
Utpressning	29

<sup>29</sup> De kan dock inte ha registrerats före år 2008 då sådana misstankar inte ingår i materialet.

## Tingsrättstidernas utveckling 2010–2012

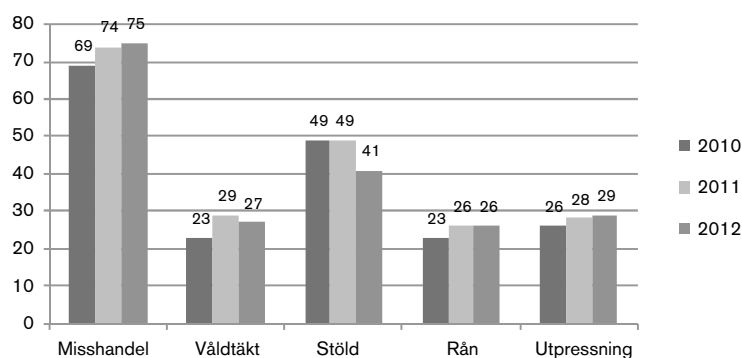
Tingsrättstiden har totalt sett varierat omkring 50 dagar under de tre år som studeras. Med 2 års uppföljningstid (för att få jämförbarhet över åren), var medianvärdet 51 dagar år 2010, 54 dagar år 2011 och 49 dagar år 2012.<sup>30</sup>

Tabell 9. Tingsrättstid åren 2010–2012, median. 2 års uppföljningstid.

År	Mediantid
2010	51
2011	54
2012	49

Uppdelat på de fem brottstyperna som ingår i uppdraget ser man att mediantiderna blivit något längre vid misshandel, våldtäkt, rån och utpressning om man jämför år 2010 med år 2012. Den enda brottstyp där tingsrättstiden var kortare år 2012 än 2010 var vid misstankar om stöld. Utvecklingen visas i figur 15.

Figur 15. Tingsrättstider per brottstyp åren 2010–2012, median. 2 års uppföljningstid.



## Tingsrättstider för ungdomar<sup>31</sup>

Tingsrättstiderna skiljer sig mellan ungdomar 15–17 år och vuxna 18 år eller äldre. Ungdomars mediantid var 22 dagar år 2012, medan personer över 18 år hade en mediantid på 59 dagar. Det är en större andel bland vuxna som har långa tider mellan åtal och tingsrättsdom. Av de vuxna hade 14 procent fått sin dom inom två veckor efter åtalsbeslutet, medan motsvarande andel bland ungdomar var 28 procent. Bland de vuxna hade över en tredjedel (36 %) tider på mer än 90 dagar, medan endast 7 procent av ungdomarna hade så långa tider mellan åtal och dom.<sup>32</sup>

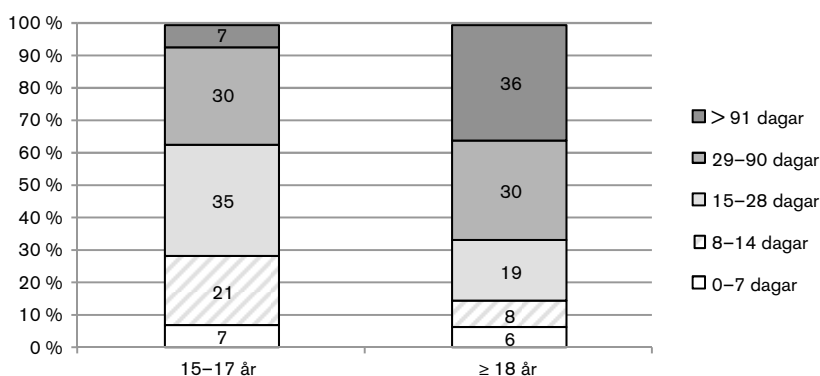
För ungdomar 15–17 år har tingsrättstiderna inte förändrats de senaste tre åren, medan tiderna för vuxna sjunkit med 6 dagar sedan 2010. Se tabell 10.

<sup>30</sup> Då 2 års uppföljningstid används blir mediantiden något kortare än då ingen uppföljningstid används, därav skiljer sig mediantiden 2012 i detta avsnitt från den som redovisats i avsnittet ovan (51 dagar). Se vidare under "Metod och material".

<sup>31</sup> I tabell 19 i bilaga 4 finns en sammanställning över handläggningstiderna för ungdomar respektive vuxna i de olika faserna som används i studien, för åren 2009–2012.

<sup>32</sup> 6 % bland ungdomarna och 3 % bland de vuxna hade en tingsrättstid på 0 dagar, vilket innebär att datum för åtalsbeslutet och datum för meddelad tingsrättsdom var på samma dag. Åtminstone en del av dessa fall torde vara felregistreringar av något av datumen då det förefaller orimligt med en så kort handläggningstid.

Figur 16. Andel bland 15–17-åringar och personer 18 år eller äldre med viss tingsrättstid år 2012, median. Utan uppföljningstid.



Tabell 10. Tingsrättstider uppdelat på ungdomar 15–17 år och vuxna 18 år eller äldre åren 2010–2012, median. 2 års uppföljningstid.

År	15–17 år	≥ 18 år
2010	22	63
2011	21	64
2012	22	57

## Andel med tingsrättsdom inom 28 dagar

Som tidigare nämnts finns en lagstadgad tidsfrist föreskriven när allmänt åtal väcks mot en person som är under 18 år för ett brott som kan ge fängelse i mer än sex månader. Enligt gällande lagstiftning får tiden från det att åklagaren väcker åtal till att en huvudförhandling hålls, inte vara längre än 14 dagar. RUS-databasen kan inte ge något säkert svar på huruvida tvåveckorsfristen i ungdomsmålen efterlevs. Det beror dels på att datumet för huvudförhandling i tingsrätten inte finns i RUS-databasen, dels på att det inte heller finns information om omständigheter som utgjort giltiga skäl till att överskrida tidsfristen. Ett försök att mäta tidsfristens efterlevnad görs dock här genom att använda ett i tiden närliggande datum: datumet för meddelande av tingsrättsdom. På grund av att mätpunkten inte är exakt den som tidsfristen avser har de 14 dagar som utgör den lagstadgade tidsfristen i analysen utökats till 28 dagar. Inom denna tid från åtalsbeslutet bör således huvudförhandlingen ha hållits och dom meddelats i ungdomsmålen.<sup>33</sup>

Av ovan nämnda anledningar kan resultatet endast ge en indikation på i vilken grad rättsväsendet lever upp till den lagstadgade domstolsfristen i ungdomsmål. Eftersom tidsfristen endast gäller ungdomsbrott som kan ge fängelse i mer än sex månader omfattas inte snatteribrott eller ringa misshandel av tidsfristen. Det finns inte någon brottskod som särskiljer misshandel av normalgraden från ringa misshandel, eller snatterier från övriga stöldbrott från butik. I analysen ingår därför såväl ringa misshandel som snatteribrott, och de torde utgöra en stor andel av samtliga misshandels-

<sup>33</sup> Enligt 17 kap. 9 § 2 st. RB ska domen som huvudregel beslutas och avkunnas samma dag (eller senast nästa helgfria dag) som huvudförhandling ägt rum. På grund av målets beskaffenhet kan anstånd med avkunnande beslutas. Dom ska dock meddelas senast två veckor efter förhandlingens avslutande, om det inte finns synnerligt hinder för det. Enligt 30 § LUL står dock föreskrivet att "i mål mot den som inte har fyllt tjuugoett år, om det inte möter synnerliga hinder, skall domen avkunnas muntligen vid huvudförhandlingen".

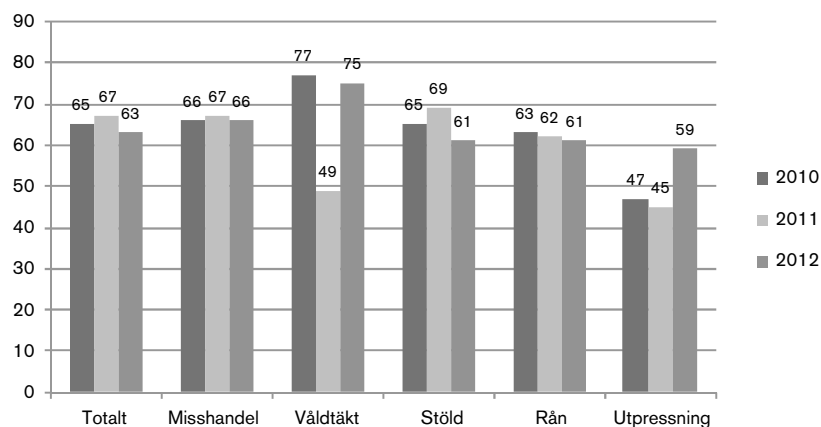
och stöldmisstankar i materialet. Det bör hållas i åtanke vid tolkningen av resultaten.<sup>34</sup>

Sett utifrån de analyser som varit möjliga att göra utifrån RUS-databasen tycks den lagstadgade tidsfristen efterlevas i en majoritet av fallen med personer mellan 15 och 17 år. År 2012 hanterades totalt sett 63 procent (med 2 års uppföljningstid) av de registrerade brottsmisstankarna inom de fem brottstyperna inom 28 dagar. Motsvarande andel år 2010 och 2011 var 65 respektive 67 procent.

Uppdelat på de olika brottstyperna i studien uppvisar kategorin våldtäkt en hög andel misstankar med en kortare tid än 28 dagar från åtal till tingsrättsdom åren 2010 och 2012. En närmare granskning visar att det då fanns två enskilda ärenden som innefattade 56 respektive 75 misstankar. Om dessa ärenden exkluderas sjunker andelen misstankar som fick en dom inom 28 dagar till 65 respektive 46 procent åren 2010 och 2012. Det tycks därmed vara färre av misstankarna om våldtäkt gällande ungdomar 15–17 år som har en tid mellan åtal och dom på mindre än 28 dagar, än bland övriga brottstyper.

Utpressning är den brottskategori där lägst andel behandlas inom 28 dagar. Även här finns skäl till en reservation: år 2011 fanns ett enskilt ärende med 25 misstankar. Om detta utesluts ökar andelen till 68 procent år 2011. Detta bör man ha i åtanke vid läsning av figur 17, som redovisar andelen misstankar mot 15–17-åringar där åtal väckts och där domen från tingsrätten meddelats inom 28 dagar från och med tidpunkten för åtalet, totalt samt uppdelat på de aktuella brottstyperna.

Figur 17. Andel bland misstankar mot 15–17-åringar där tiden mellan åtalsbeslutet och domen var 28 dagar eller kortare. 2 års uppföljningstid.<sup>35</sup>



## Tingsrättstider i landets 21 län

När man tolkar de länsspecifika resultaten bör man åter vara uppmärksam på att ett enskilda brottsärende som tagit särskilt lång tid att utreda kan få stor betydelse för resultatet för det aktuella länet ett visst år, i synnerhet när det gäller mindre län där antalet misstankar är lågt.

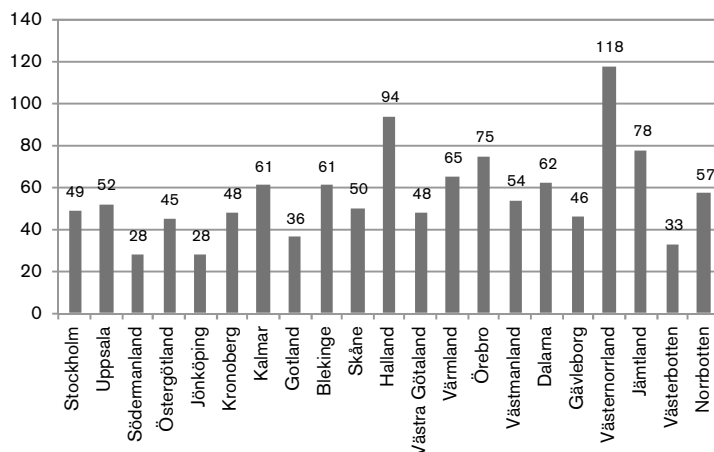
<sup>34</sup> Den aktuella tidsfristen gäller endast för fall där åtal har väckts innan den misstänkte har fyllt 18 år. Det bör noteras att åldersuppdelningen i analysen baseras på den misstänkta personens ålder när misstanken registrerades. Det är dock möjligt att en del misstänkta hunnit fylla 18 år när åtalet väcks och därmed heller inte omfattas av fristen.

<sup>35</sup> Observera att två enskilda ärenden påverkar andelarna gällande våldtäkt, vilka drar upp andelarna åren 2010 och 2012. Ett enskilt ärende drar även ner andelen för utpressning år 2011. Se vidare i texten ovan.

## Tingsrättstider år 2012 per län

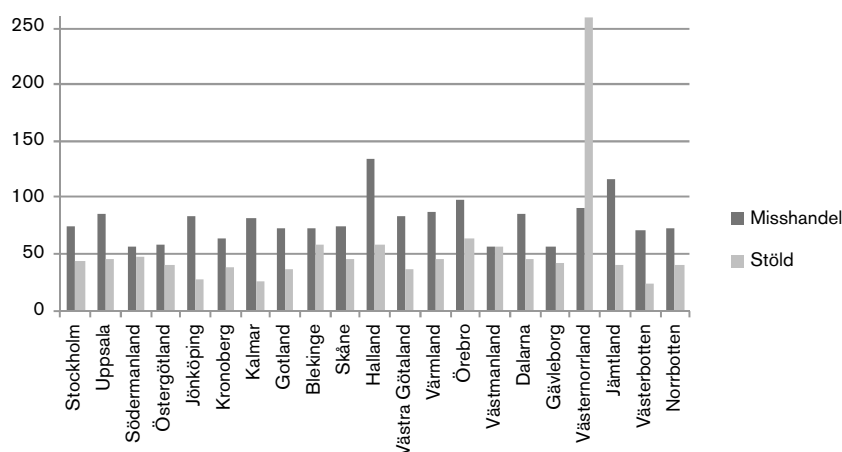
År 2012 varierade tingsrättstiderna mellan som kortast 28 dagar i Södermanlands och Jönköpings län, och som längst 118 dagar i Västernorrlands län. I figur 18 presenteras samtliga mediantider för landets 21 län gällande tiden mellan beslut om åtal och dom år 2012.

Figur 18. Tingsrättstider per län år 2012, median. Utan uppföljningstid.



Vid misstankar om misshandel varierade tingsrättstiderna mellan som längst 134 dagar i Hallands län och som kortast 56 dagar i Västmanlands och Gävleborgs län. Tingsrättstiderna för misstankar gällande stöldbrott varierade mellan som kortast 23 dagar i Västerbottens län och som längst 259 dagar i Västernorrlands län. Det senare är dock ett extremvärde detta år och förklaras till stor del av ett enskilt stöldärende med 290 brottsmisstankar. Det län som i övrigt hade den längsta tingsrättstiden för stöldbrott var Örebro med 64 dagar i mediantid. Se figur 19. I tabell 24 i bilaga 4 återfinns tiderna per län samt antal misstankar i respektive brottskategori.

Figur 19. Tingsrättstider avseende misstankar om misshandel och stöld per län år 2012, median. Utan uppföljningstid.<sup>36</sup>

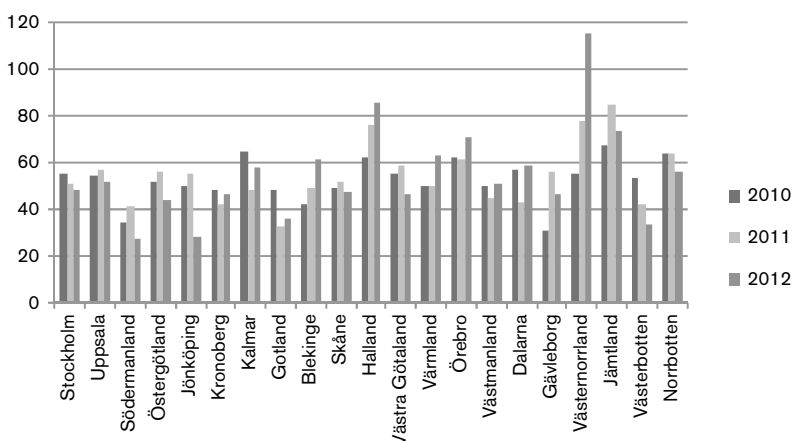


<sup>36</sup> Den långa tingsrättstiden i Västernorrlands län för stöld beror till stor del på ett enskilt ärende med 290 misstankar. När dessa misstankar exkluderas sjunker mediantiden till 64 dagar. Något motsvarande enskilt ärende har inte hittats gällande den höga mediantiden för Halland rörande misshandelsmisstankar.

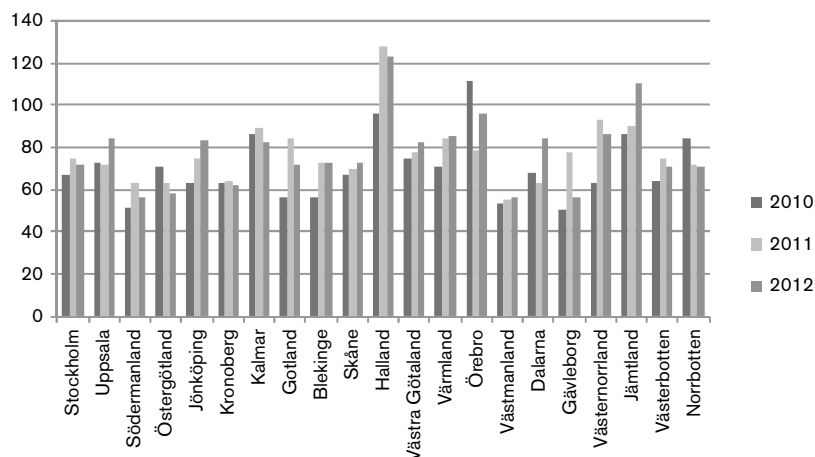
## Tingsrättstidernas utveckling i länen 2010–2012

Under perioden 2010–2012 hade 12 av 21 län minskat sina tingsrättstider mellan beslutet om åtal till datum för meddelad dom. Minskningarna mellan år 2010 och 2012 var mellan –4 och –44 procent. Övriga 9 län hade längre tingsrättstider år 2012 än 2010, med ökningarna på mellan +2 och +109 procent. Beroende på vilka år som jämförs kan utvecklingen för ett län se mycket olika ut eftersom det i vissa fall finns stora variationer i mediantiderna de olika åren, och enstaka speciella fall med lång handläggningstid kan få stort genomslag ett visst år i de län som har få fall. Det är därmed vanskligt att tala om någon specifik utveckling av tingsrättstiderna på länsnivå. Utvecklingen visas i figur 20. I tabell 25 i bilaga 4 återfinns tiderna för respektive län och år.

Figur 20. Tingsrättstider per län åren 2010–2012, median. 2 års uppföljningstid.<sup>37</sup>



Figur 21. Tingsrättstider avseende misshandel per län åren 2010–2012, median. 2 års uppföljningstid.



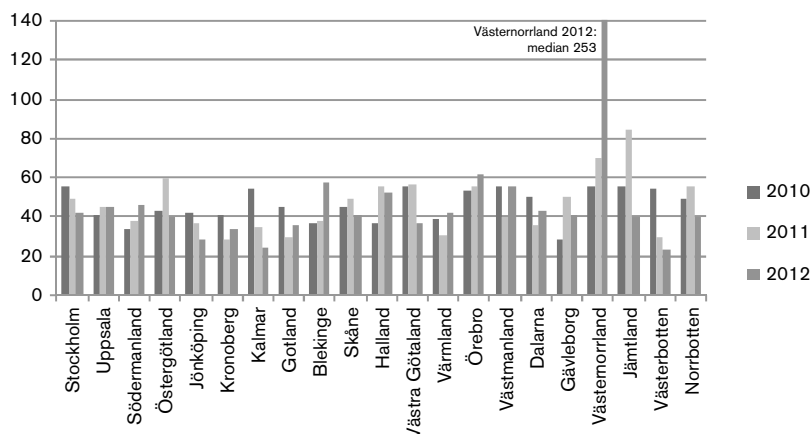
Om man jämför åren 2010 och 2012 när det gäller misstankar om misshandel hade de flesta län, 16 av 21, ökat sina tingsrättstider med mellan +6 och +37 procent. Under samma år hade 5 län minskat sina tider med mellan –2 och –18 procent. Gällande stöld hade 9 län längre tider år 2012 än 2010 med ökningarna på mellan +2 och +57 procent.<sup>38</sup> 12 län hade i stället

<sup>37</sup> Den långa tingsrättstiden i Västernorrlands län år 2012 beror till stor del på ett enskilt ärende med 290 misstankar om stöld. Exkluderas dessa misstankar sjunker mediantiden till 62 dagar.

<sup>38</sup> Västernorrland hade en ökning med 360 procent, men denna ökning får betraktas som ett undantag eftersom länet år 2012 hade en mediantid på 253 dagar för stöldmisstankar – till stor del beroende på ett enskilt ärende med 290 misstankar i samma ärende.

kortare tingsrättstider för stöld år 2012 än 2010; de hade minskningar på mellan -7 och -57 procent. Utvecklingen på länsnivå av tingsrättstiderna vid misshandel och stöld visas i figur 21 och 22. I tabell 26 och 27 i bilaga 4 återfinns tiderna för respektive län och år.

Figur 22. Tingsrättstider avseende stöld per län åren 2010–2012, median. 2 års uppföljningstid.<sup>39</sup>



## Län med generellt korta respektive långa tingsrättstider

Medianen för tingsrättstiden för hela landet år 2012 var som tidigare nämnts 51 dagar. Över tid, med uppföljningstid, har medianen för hela landet varierat mellan 49 och 51 dagar under åren 2010–2012. I tabell 11 redovisas de län som generellt sett haft korta respektive långa tingsrättstider under den studerade perioden. Dels redovisas de län som haft en tingsrättstid på under 51 dagar i mediantid samtliga tre år, dels de län som haft en tingsrättstid på över 51 dagar i mediantid samtliga tre år.

Tabell 11. Län med en tingsrättstid (median) på under, respektive över, 51 dagar samtliga tre år 2010–2012.

Generellt korta tingsrättstider: under 52 dagar 2010–2012	Generellt långa tingsrättstider: över 51 dagar 2010–2012
Gotlands län	Hallands län
Kronobergs län	Jämtlands län
Södermanlands län	Norrbottnens län
Västmanlands län	Uppsala län
	Västernorrlands län
	Örebro län

Liksom när det gäller utredningstiden avser detta endast en sammanvägd bild av nivån i olika län under perioden. Bland de fyra län som redovisas med kortast tider kan noteras att Gotland och Södermanland uppvisar kortare tingsrättstider 2012 än 2010. Bland länen med längst tider minskade Norrbotten sin mediantid något. Halland och Västernorrland ökar sin tingsrättstid kontinuerligt under åren. Även Örebro uppvisar längre mediantid 2012 än 2010. Det kan alltså finnas såväl positiv som negativ utveckling hos länen med både långa och korta tingsrättstider under perioden. Se vidare figur 20 och tabell 25 i bilaga 4.

<sup>39</sup> Den långa tingsrättstiden i Västernorrlands län år 2012 beror till stor del på ett enskilt ärende med 290 misstankar om stöld. Exkluderas dessa misstankar sjunker mediantiden till 56 dagar.

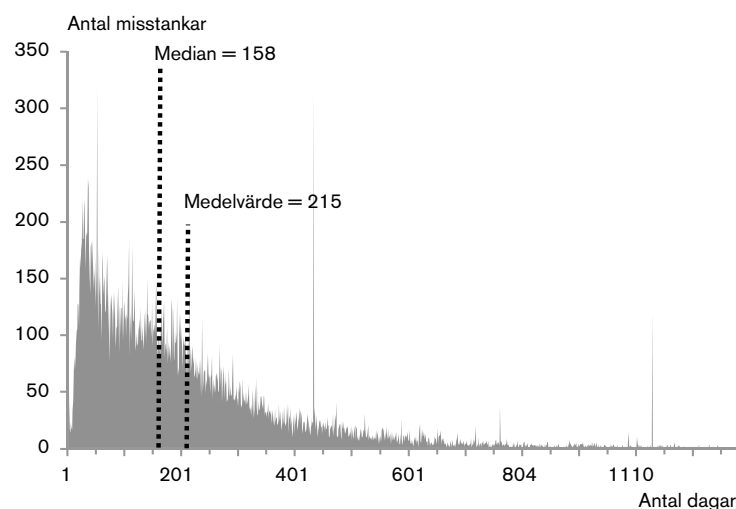
## Totala handläggningstider 2010–2012

I det följande behandlas den totala handläggningstiden för de misstankar som fått ett åtalsbeslut. Här inkluderas tiden från registrering av brottsanmälan fram till datum för meddelad tingsrättsdom. I dessa beräkningar ingår alltså enbart de brottsmisstankar i materialet som gått hela vägen i rättskedjan från en anmälan till en dom i tingsrätten. Misstankar som fått andra beslut än ett åtalsbeslut – som åtalsunderlåtelse, strafföreläggande eller som skrivits av tidigare i processen – ingår inte i analyserna.

Beskrivningen skiljer precis som i tidigare avsnitt på handläggningstidernas längd år 2012 och på utvecklingen över tid. När handläggningstidernas längd 2012 beskrivs utgår analysen från samtliga misstankar som fått en meddelad dom i tingsrätt under år 2012, vilket utgör 38 981 brottsmisstankar. Här används ingen uppföljningstid.<sup>40</sup>

Vid redovisningen av handläggningstidernas förändring över tid under perioden 2010–2012 används en uppföljningstid för varje brottsmisstanke som innebär att det får ha gått maximalt 2 år från datumet då misstanken registrerades fram till domen. Det innebär att misstankar med mycket långa handläggningstider utesluts ur analysen, och vid redovisningen av utvecklingen över tid blir de tiderna i den fortsatta redovisningen något kortare än då samtliga misstankar från 2012 studeras. Det totala antalet brottsmisstankar som studeras för dessa år är 131 965 stycken.

**Figur 23. Den totala handläggningstidens fördelning 2012 för samtliga fem brottskategorier. Utan uppföljningstid.**



<sup>40</sup> De kan dock inte ha registrerats före år 2008 då sådana misstankar inte ingår i materialet.



De totala handläggningstiderna för de misstankar som lett till en dom är inte normalfördelade. De flesta misstankar befinner sig i de kortare spannen av tider, medan det är få misstankar som har väldigt långa handläggningstider. Antalet misstankar minskar med längden på tiderna och det är endast ett fåtal misstankar som har en handläggningstid på omkring eller över 1 000 dagar. Fördelningen av de totala handläggningstiderna visas i figur 23.

## Totala handläggningstider år 2012

Mediantiden för de totala handläggningstiderna för misstankar som nått fram till en tingsrättsdom under 2012 (och där misstanken registrerades tidigast 2008) var 158 dagar. Två procent hade en total handläggningstid på 0–14 dagar<sup>41</sup> och 8 procent på 0–30 dagar. 30 procent av misstankarna hade avslutats genom dom inom tre månader från anmälan (90 dagar), 56 procent inom ett halvår (182 dagar), 84 procent inom 1 år (365 dagar) och 94 procent inom 1,5 år (547 dagar).

Den totala handläggningstiden skiljer sig åt mellan de olika brottstyperna som efterfrågas i uppdraget. Längst total handläggningstid hade misstankar gällande misshandel med ett medianvärde på 204 dagar från anmälan till dom. Kortast tid hade misstankar gällande våldtäkt med en mediantid på 93 dagar. Hur tiderna fördelar sig visas i tabell 12.

Tabell 12. Total handläggningstid per brottskategori år 2012, median. Utan uppföljningstid.

Brottskategori	Total handläggningstid
Misshandel	204
Våldtäkt	93
Stöld	140
Rån	102
Utpressning	122

## De totala handläggningstidernas utveckling 2010–2012

Mediantiden för de totala handläggningstiderna har sjunkit med 7 dagar, från 161 dagar till 154 dagar mellan åren 2010 och 2012. Det innebär en minskning med 4 procent.

Tabell 13. Total handläggningstid för samtliga fem brottskategorier åren 2010–2012, median. 2 års uppföljningstid.

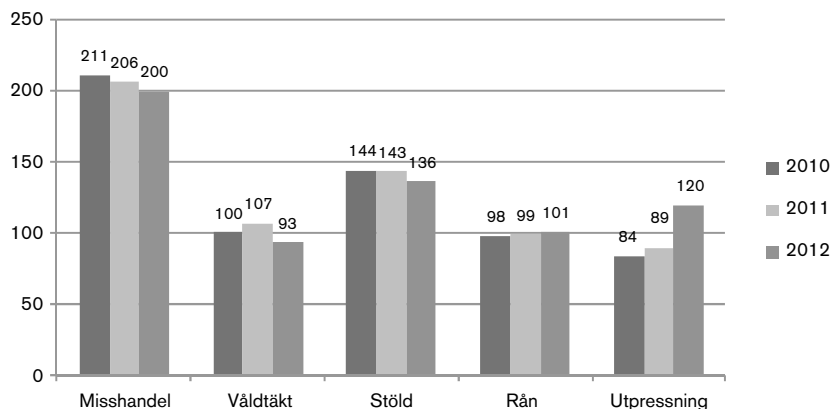
År	Total handläggningstid
2010	161
2011	161
2012	154

Uppdelat på de i uppdraget efterfrågade brottstyperna har mediantiderna för de totala handläggningstiderna minskat från år 2010 gällande misshandel, våldtäkt och stöld. Mediantiderna för misshandel har minskat med 11 dagar (5 %), för våldtäkt med 7 dagar (7 %) och för stöld med 8 dagar (6 %).

<sup>41</sup> Det finns ett litet antal fall i materialet som hade en total handläggningstid på mellan 0 och 7 dagar (mindre än 1 procent). Åtminstone en del av dessa torde vara felregistreringar, då det i de flesta fall kan ses som orimligt med en så kort tid mellan anmälan och dom.

Vid rån och utpressning har mediantiderna för de totala handläggningstiderna i stället ökat mellan år 2010 och 2012. Rån har ökat med 3 dagar (3 %) och utpressning med 36 dagar (43 %). Förändringen över tid visas i figur 24.

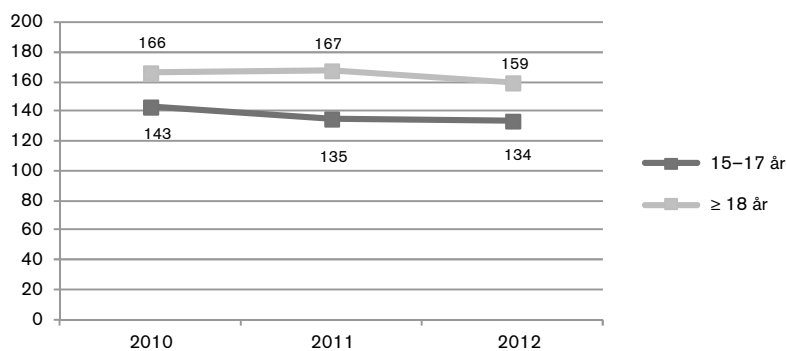
Figur 24. Total handläggningstid per brottskategori åren 2010–2012, median. 2 års uppföljningstid.



## Totala handläggningstider för ungdomar<sup>42</sup>

Den totala handläggningstiden är längre för personer som är 18 år eller äldre än för ungdomar 15–17 år. Mediantiderna 2010–2012 varierar för vuxna mellan 159 och 166 dagar, medan de för ungdomar ligger på 134–143 dagar.

Figur 25. Total handläggningstid uppdelat på ungdomar 15–17 år och vuxna 18 år eller äldre, median. 2 års uppföljningstid.



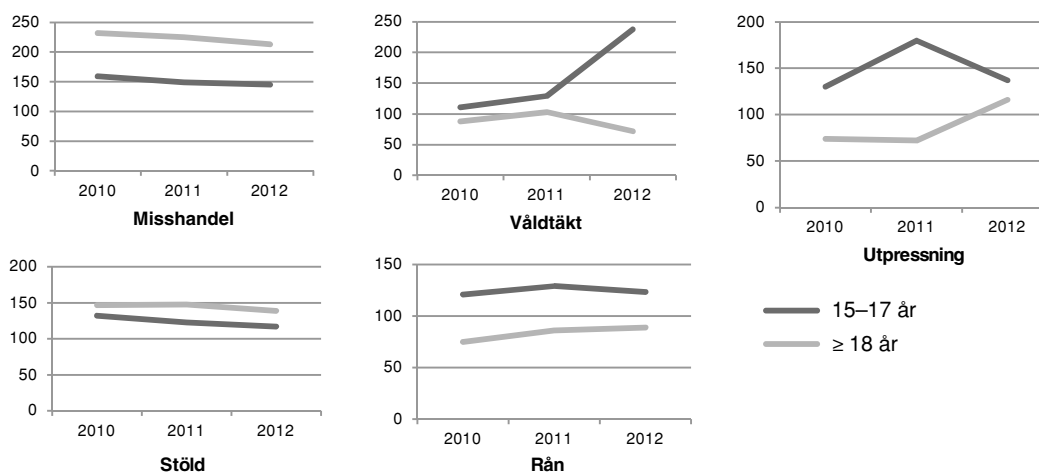
Att vuxna har längre totala handläggningstider gäller dock inte alla brottskategorier. Uppdelat på de i uppdraget efterfrågade brottstyperna visar det sig att inom brottskategorierna misshandel och stöld har vuxna längre total handläggningstid än ungdomar, medan det omvända gäller för våldtäkt, rån och utpressning, där ungdomar har längre totala handläggningstider.

Det är därmed de stora brottskategorierna misshandel och stöld som slår igenom på totalsiffrorna för handläggningstiderna där vuxna, som redovisats ovan, har längre total handläggningstid. Förhållandet att ungdomar har kortare totala handläggningstider är i huvudsak en effekt av att deras tider är kortare än vuxnas under tingsrättstiden, tiden mellan åtalsbeslutet

<sup>42</sup> I tabell 19 i bilaga 4 finns en sammanställning över handläggningstiderna för ungdomar respektive vuxna i de olika faserna som används i studien, för åren 2009–2012.

och domen. Som tidigare konstaterats är ungdomars tider längre än vuxnas i utredningsfasen i rättskedjan.

**Figur 26. Total handläggningstid avseende misshandel, våldtäkt, stöld, rån och utpressning, uppdelat på personer 15–17 år respektive  $\geq 18$  år, median. 2 års uppföljningstid.**



## Totala handläggningstider i landets 21 län

I det följande redovisas de totala handläggningstiderna uppdelat på Sveriges 21 län. Separata analyser görs också för brottstyperna misshandel och stöld på länsnivå. Det är de två kategorierna bland de aktuella brottstyperna som är tillräckligt stora för att möjliggöra en nedbrytning per län.

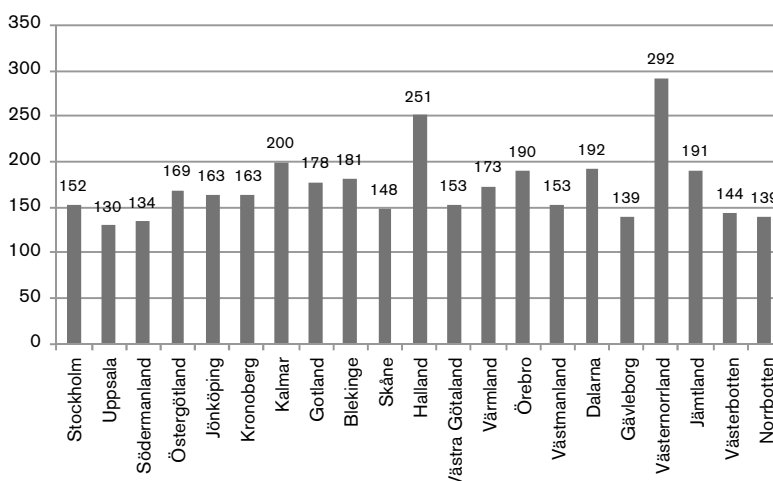
När man tolkar de länsspecifika resultaten bör man vara uppmärksam på att ett enskilda brottsärende som tagit särskilt lång tid att utreda kan få stor betydelse för resultatet för det aktuella länet, i synnerhet när det gäller mindre län där antalet misstankar är lågt och där extremvärden därmed kan få ett större inflytande över resultatet det aktuella året.

### Totala handläggningstider år 2012 per län

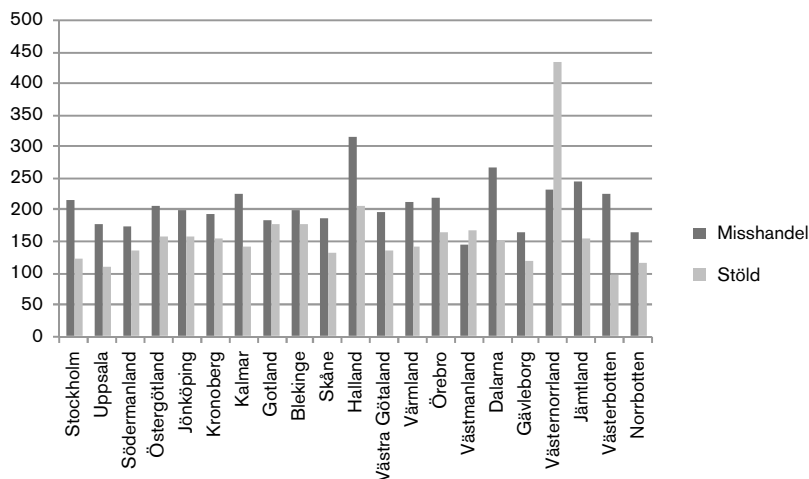
Mediantiderna för de totala handläggningstiderna år 2012 varierar mellan landets län. Kortast mediantid hade Uppsala med 130 dagar, medan Väster-norrland hade den längsta mediantiden på 292 dagar. För Västernorrlands del är dock denna långa mediantid ett extremfall då man detta år hade en ovanligt lång handläggningstid för stöldbrott, vilket till stor del beror på ett enskilt ärende med 290 misstankar. I figur 27 presenteras samtliga mediantider för landets 21 län gällande den totala handläggningstiden år 2012.

Den totala handläggningstiden gällande misshandel år 2012 varierade mellan en mediantid på 146 dagar i det län med kortast tid (Västmanlands län) och 316 dagar i mediantid i det län med längst mediantid (Hallands län). För stöldmisstankar varierade mediantiderna mellan som kortast 96 dagar (Västerbottens län) och som längst 434 dagar (Västernorrlands län). I figur 28 visas de totala handläggningstiderna för misshandel och stöld i landets 21 län. I tabell 28 i bilaga 4 återfinns tiderna per län samt antal misstankar i respektive brottskategori.

**Figur 27. Total handläggningstid för samtliga fem brottskategorier per län år 2012. Utan uppföljningstid.<sup>43</sup>**



**Figur 28. Total handläggningstid avseende misstankar om misshandel och stöld per län år 2012, median. Utan uppföljningstid.<sup>44</sup>**



Det finns inte någon samvariation där län med korta mediantider gällande misshandel år 2012 också hade korta tider gällande stöld, eller tvärtom. Om extremvärden utesluts är den förklarade variansen 1 procent (dvs. endast en procent av variationen i handläggningstider för stöld förklaras av handläggningstider för misshandel, vilket kan betraktas som ett obefintligt samband). Se figur 39 i bilaga 4.

### De totala handläggningstidernas utveckling i länen 2010–2012

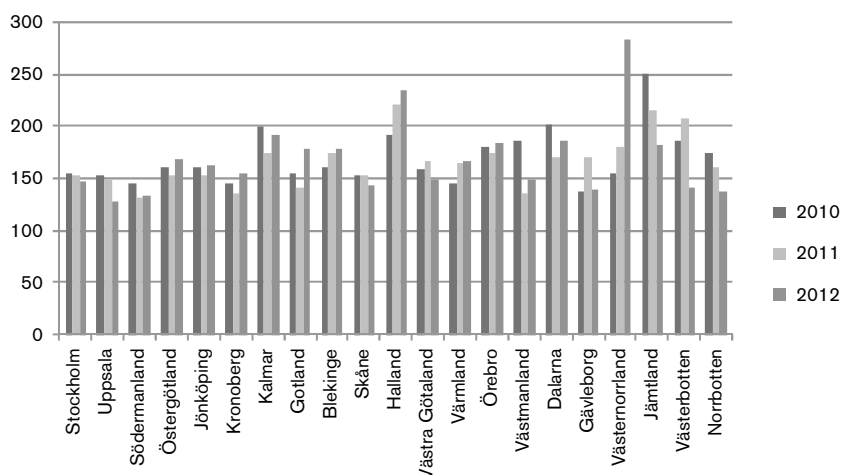
Sett över tid (2010–2012) är det svårt att tala om någon specifik trend då materialet bryts ned på länsnivå. Mediantiderna varierar inom respektive län de olika åren, och det finns exempel på län där tiderna successivt går ned, län där tiderna successivt går upp och län där tiderna varierar åt olika håll de olika åren. Av de 21 länen hade 11 minskat sina totala handlägg-

<sup>43</sup> Den långa handläggningstiden i Västernorrlands län beror till stor del på ett enskilt ärende med 290 misstankar om stöld. Exkluderas dessa misstankar sjunker mediantiden till 191 dagar.

<sup>44</sup> Den långa handläggningstiden i Västernorrlands län för stöld beror till stor del på ett enskilt ärende med 290 misstankar. Exkluderas dessa misstankar sjunker mediantiden till 168 dagar.

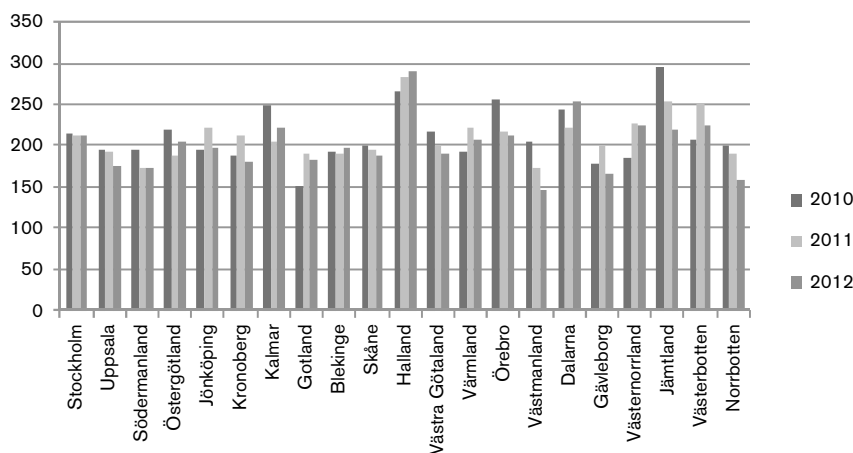
ningstider med mellan -4 och -27 procent mellan åren 2010 och 2012. Tio län hade ökat sina tider med mellan +1 och +83 procent om år 2010 jämförs med år 2012. Som tidigare nämnts hänger de stora variationerna samman med att det är olika många ärenden i de olika länen, och att enskilda speciella fall kan få stort genomslag ett visst år i de län som har få fall. Beroende på vilka år som jämförs kan utvecklingen se mycket olika ut. Utvecklingen av de totala handläggningstiderna visas i figur 29. I tabell 29 i bilaga 4 återfinns tiderna för respektive län och år.

Figur 29. Total handläggningstid för samtliga fem brottskategorier per län åren 2010–2012, median. 2 års uppföljningstid.

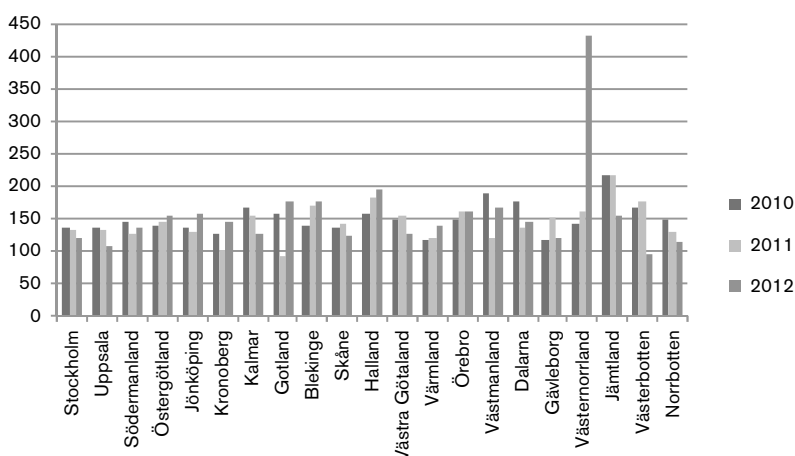


Liksom när det gäller samtliga misstankar uppdelat på länsnivå är det svårt att tala om någon specifik trend när det gäller misshandels- respektive stöld-misstankar nedbrutet på län. Mediantiderna varierar inom respektive län de olika åren – i ännu högre grad än när man ser till totalen – och det finns exempel på län där tiderna successivt går ned, län där tiderna successivt går upp och län där tiderna varierar åt olika håll de olika åren. Utvecklingen av de totala handläggningstiderna gällande misshandel och stöld på länsnivå visas i figur 30 och 31. I tabell 30 och 31 i bilaga 4 återfinns tiderna för respektive län och år.

Figur 30. Total handläggningstid avseende misshandel per län åren 2010–2012, median. 2 års uppföljningstid.



Figur 31. Total handläggningstid avseende stöld per län åren 2010–2012, median. 2 års uppföljningstid.<sup>45</sup>



## Län med generellt korta respektive långa totala handläggningstider

Medianen för den totala handläggningstiden för hela landet år 2012 var som tidigare nämnts 158 dagar. Över tid, med uppföljningstid, har medianen för hela landet varierat mellan 154 och 161 dagar under åren 2010–2012. För att studera vilka län som generellt sett kan sägas ha korta respektive långa totala handläggningstider redovisas i tabell 14 dels de län som haft en total handläggningstid på under 159 dagar i mediantid samtliga tre år, dels de län som haft en total handläggningstid på över 158 dagar i mediantid samtliga tre år.

Tabell 14. Län med en total handläggningstid (median) på under, respektive över, 158 dagar samtliga tre år 2010–2012.

Generellt korta totala handläggningstider: under 159 dagar 2010–2012	Generellt långa totala handläggningstider: över 158 dagar 2010–2012
Kronobergs län	Blekinge län
Skåne län	Dalarnas län
Stockholms län	Hallands län
Södermanlands län	Jämtlands län
Uppsala län	Kalmar län
	Örebro län

Liksom för utredningstiden och tingsrättstiden avser detta endast en sammanvägd bild av nivån i olika län under perioden. De flesta län med generellt korta totala handläggningstider, hade minskat sina tider något under perioden. Undantag är Kronoberg där de totala tiderna gått upp något. Bland länen med längst tider uppvisar Jämtland en utveckling mot kortare tider medan Halland och Blekinge ökat mediantiderna under perioden. Alltså kan såväl länen med generellt långa som länen med korta tider ha en positiv eller en negativ utveckling av handläggningstiderna under perioden. Se vidare figur 29 och tabell 29 i bilaga 4.

<sup>45</sup> Den långa handläggningstiden i Västernorrlands län år 2012 beror till stor del på ett enskilt ärende med 290 misstankar om stöld. Exkluderas dessa misstankar sjunker mediantiden till 165 dagar.

## Personuppklaring

Handläggningstiderna kan inte ensamt fungera som indikator på effektiviteten och rättssäkerheten i rättskedjan. Många faktorer samverkar när man ska bedöma effektiviteten, och dessa har inte studerats inom ramen för uppdraget. Det gäller bland annat kvalitetsaspekten i utredningarna. För att i någon mån fånga en del av kvalitetsaspekten och komplettera beskrivningen av handläggningstidernas utveckling, redovisas dock i likhet med föregående rapport (Brå 2013) andelen personuppljade misstankar – det vill säga hur stor andel av de registrerade misstankarna om brott som leder till att åklagaren väcker åtal, utfärdar ett strafföreläggande eller meddelar åtalsunderlåtelse. Det visar i vilken utsträckning polisen genom sitt arbete lyckats binda en person till brottet.

En låg personupplklaringsnivå kan innebära att polisen i alltför stor utsträckning väljer att lägga ned förundersökningar som i själva verket hade goda förutsättningar att klaras upp.<sup>46</sup> Samtidigt bör det betonas att alla brott varken kan eller ska utredas (se t.ex. 23 kap. 4 § RB). Det finns i regel inte någon anledning att fullfölja förundersökningen om exempelvis inga spår efter brottslingen kunnat anträffas, om den misstänkte har avlidit eller avvikit, om den misstänkte är oskyldig eller det framkommer att det inte föreligger något brott (prop. 1981/82:41 s. 33). Syftet med att lägga ned förundersökningen är att det inte kan ses som ekonomiskt berättigat att hålla en utredning öppen om den inte fortskrider. Brottet kan även ha hunnit preskriberas eller vara dubbelanmält, den misstänkte kan vara under 15 år med mera, vilket är faktorer som innebär att brottet därmed inte är lagföringsbart.

I den officiella kriminalstatistiken är utgångspunkten för uppljade brott inte brottsmisstankar utan anmälda brott. Personupplklaringsprocenten är andelen personuppljade brott (där åklagaren beslutat att väcka åtal, utfärda strafföreläggande eller åtalsunderlåtelse) i relation till antalet anmälda brott samma år. I denna rapport beräknas dock personupplklaringsprocenten något annorlunda. Eftersom populationen består av *misstankar registrerade under vissa år*, beräknas personupplklaringsprocenten inte i relation till antalet brottanmälningar, utan i relation till registrerade misstankar som gått till beslut. Det är många färre registrerade misstankar än anmälningar om brott ett visst år, vilket påverkar hur stor upplklaringsprocenten blir. I samtliga fall som studeras i den föreliggande rapporten har det funnits en identifierad gärningsperson som uppnått en viss misstankegrad (skälig misstanke), vilket givetvis ökar polisens möjligheter att klara upp brottet. Förundersökning har också inletts i samtliga fall. Det innebär att person-

<sup>46</sup> Flera rapporter har under de senaste åren kunnat visa att många av de brott där polisen väljer att lägga ned utredningen i själva verket hade goda förutsättningar att klaras upp och att det därmed finns en potential att öka andelen personuppljade ärenden (Persson 2005, Brå 2007, Brå 2008, Brå 2009, Polismyndigheten i Skåne 2009).

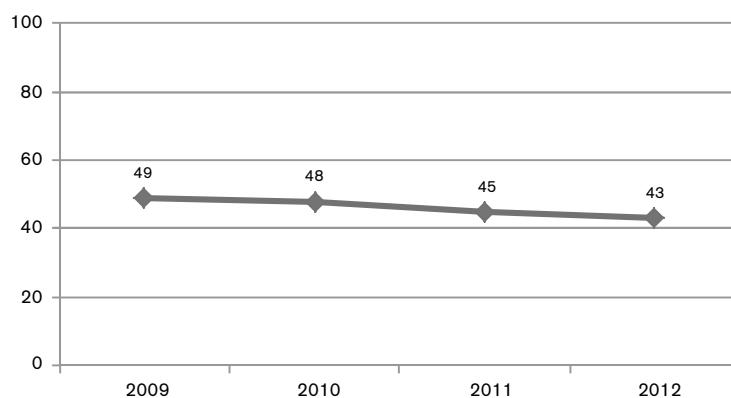
uppklaringsprocenten i denna rapport inte är jämförbar med kriminalstatistiken i övrigt, utan får ses som ett separat mått. Det begrepp som här används för att beteckna personuppklaringen är ”andel personuppklarade misstankar”.

Vid beräkning av andelen personuppklarade misstankar har misstankar som inte hunnit få ett beslut samt de som har ett annat beslut än beslut i åtalsfrågan uteslutits (liksom i tidigare analyser, se vidare ”Metod och material”). Andelarna baserar sig alltså på de misstankar som antingen personuppklarats eller fått ett beslut om avskrivning.

## Andelen personuppklarade misstankar

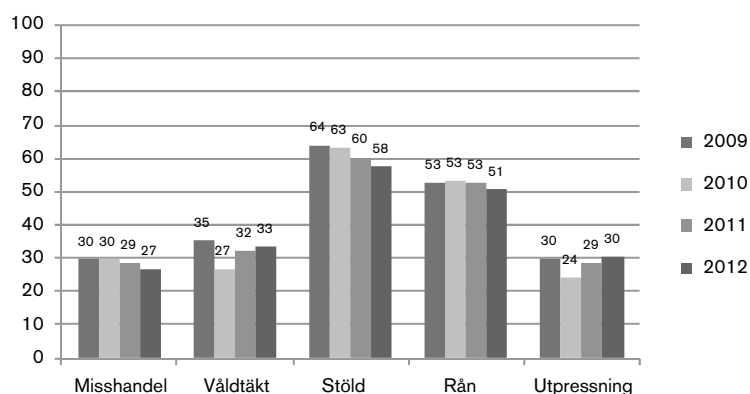
Andelen personuppklarade misstankar under år 2012 (av de misstankar som fick ett beslut på misstanken under 2012) och som alltså gick till åtal, åtalsunderlåtelse eller strafföreläggande, var 43 procent. Sett över tid har andelen personuppklarade misstankar minskat kontinuerligt mellan åren 2009 och 2012, från 49 till 43 procent av misstankarna.

Figur 32. Andel personuppklarade misstankar åren 2009–2012, procent.



Uppdelat på de fem brottstyper som studeras enligt uppdraget visar det sig att andelen personuppklarade misstankar skiljer sig mellan de olika brottstyperna. Högst andel har stöldmisstankar, där omkring 60 procent personuppklaras. Misshandel, våldtäkt och utpressning har en andel uppklarade misstankar på omkring en knapp tredjedel under den studerade perioden, medan omkring hälften av misstankarna om rån leder till ett personuppklarande beslut. Utvecklingen med allt lägre andelar personuppklarade misstankar under perioden 2009–2012 gäller misstankar om misshandel, stöld och i någon mån rån, däremot inte för våldtäkt och utpressning, se figur 33.

Figur 33. Andel personuppklarade misstankar per brottskategori åren 2009–2012, procent.



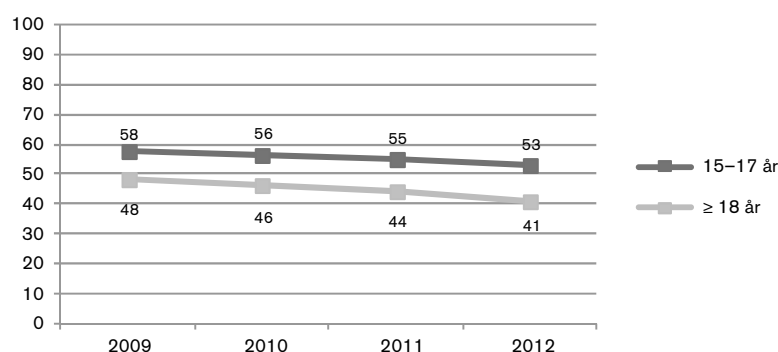


## Andelen personuppklarade misstankar bland ungdomar

Andelen personuppklarade misstankar skiljer sig åt mellan ungdomar och vuxna, där en större andel av misstankar mot ungdomar personuppklaras. Av de misstankar som fick ett beslut år 2012 personuppklarades 53 procent av misstankarna mot personer 15–17 år (av de misstankar som gick till dom). Motsvarande andel bland personer över 18 år var 41 procent.

Över tid tycks personuppklaringen minska något, både för ungdomar och vuxna. Andelen personuppklarade misstankar för personer 15–17 år minskade från 58 till 53 procent mellan åren 2009 och 2012. För vuxna 18 år och uppåt minskade andelen personuppklarade misstankar från 48 till 41 procent. Andelarna över tid visas i figur 34.

Figur 34. Andel personuppklarade misstankar uppdelat på personer 15–17 år och 18 år och äldre åren 2009–2012, procent.



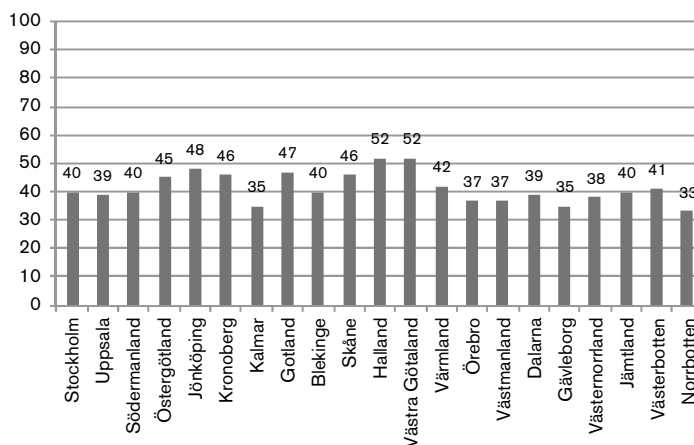
## Andelen personuppklarade misstankar i landets 21 län

När det gäller andelen personuppklarade misstankar i landets olika län finns anledning att åter påpeka det som tidigare nämnts vid redovisning på länsnivå: enstaka brottsärenden kan påverka nivån i ett län. Polismyndigheterna har olika inflöde av brott både vad gäller volymer, typer och komplexitet i ärendena, vilket också har påverkar personuppklaringen. I Brås granskning av förundersökningsprotokoll om misshandel utomhus med unga misstänkta, där utredningstiderna i fyra län jämfördes, framkom exempelvis att andelen så kallade ”komplicerade ärenden” var högre i Stockholm och Dalarna än i Västra Götaland och Gävleborgs län (Brå 2012a).

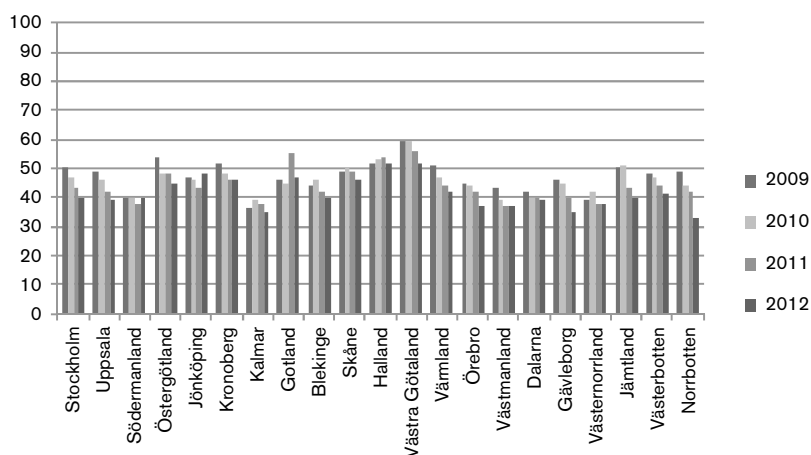
Andelen personuppklarade misstankar år 2012 varierar mellan som lägst 33 procent (Norrbotten) till som högst 52 procent (Halland och Västra Götaland). Hur länen fördelar sig visas i figur 35.

I de flesta län, 17 av 21, minskade andelen personuppklarade misstankar mellan åren 2009 och 2012. Minskningarna varierade mellan –3 och –33 procent. I de län där personuppklaringen ökade är denna ökning marginell, 2 procent vardera i Jönköpings respektive Gotlands län. Utvecklingen på länsnivå visas i figur 36. I tabell 32 i bilaga 4 återfinns tiderna för respektive län och år 2009–2012.

Figur 35. Andel personupplärade misstankar per län år 2012, procent.



Figur 36. Andel personupplärade misstankar per län åren 2009–2012, procent.

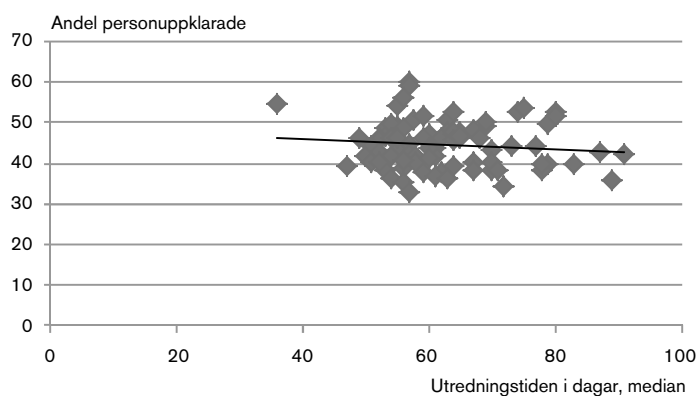


## Inget samband mellan utredningstid och andelen personupplärade misstankar

Sambandet mellan utredningstid och personupplärning är komplext och förklaras av flera olika faktorer som hänger samman med ett enskilt ärendes "egenskaper" och förutsättningar att handläggas. En lång handläggningstid kan troligtvis ofta förklaras med att ärendet legat länge i väntan på att utredas, men den långa handläggningstiden kan också bero på att flera tidskrävande utredningsåtgärder vidtagits. Det finns i materialet exempel på län som har långa handläggningstider och samtidigt hög andel personupplärade misstankar, och det finns exempel på län där handläggningstiderna är korta och som också har en hög andel personupplärade misstankar.

I figur 37 visas sambandet mellan andelen personupplärade misstankar och utredningstiden på länsnivå, samtliga år 2009–2012. Sambandet är obefintligt med en förklarad varians på  $R^2=0,01$ , vilket innebär att ungefär en procent av variationen i andelen personupplärade misstankar kan förklaras av utredningstiden. Övrig variation beror på andra faktorer. Kortare utredningstider tycks alltså inte leda till att andelen personupplärade misstankar blir högre, åtminstone inte vid en analys på länsnivå.

Figur 37. Sambandet mellan utredningstid (x) och personupplärning (y). Samtliga län och år (2009–2012).



Brå har också gjort en analys av sambandet mellan spridningen i utredningstid per län och andelen upplärade misstankar, det vill säga om län med stor variation i utredningstidernas längd (gällande sammantaget för de fem brottskategorierna) samvarierar med andelen personupplärade misstankar. Det visar sig att det inte finns något sådant samband på länsnivå.<sup>47</sup>

<sup>47</sup> Spridningen har definierats utifrån två mått: percentil 90-percentil 10 och percentil 95-percentil 5.

## Avslutande diskussion

En central princip för rättsväsendets hantering av brott är att sträva efter en snabb och effektiv rättsprocess. En alltför lång tid mellan brott och påföljd kan vara psykiskt påfrestande för såväl den som utsatts för brottet som för den som misstänks (se t.ex. Brå 2002). I ärenden där barn och unga är utsatta riskerar en lång utredningstid att få allvarliga konsekvenser, speciellt när en närstående är misstänkt (Rädda Barnen 2012). Utifrån ett effektivitetsperspektiv minskar långa handläggningstider troligen även rättsväsendets möjligheter att klara upp brottet, bland annat eftersom möjligheterna att kunna åstadkomma tillräckligt god stödbevisning minskar med tiden. Det kan exempelvis leda till att vittnen hinner glömma viktiga detaljer och misstänkta hinner enas om en gemensam bild av vad som hände (RiR 2009). Långa handläggningstider riskerar också att leda till att kontaktuppgifter blir inaktuella, vilket i sin tur försvårar delgivning av kallelse till huvudförhandling (RiR 2010).

### En komplex bild av utvecklingen

Den generella bild som framträder av handläggningstiderna i rättskedjan under 2009–2012 är att det är en komplex utveckling som skiljer sig åt beroende på brottstyp, ålder och vilken del av landet som studeras.

Utredningstiderna minskade i början av den period som studeras för att de senaste åren ha legat stilla. Flera av brottstyperna hade en kortare utredningstid 2010 jämfört med 2009, men därefter har tiderna ökat för alla brottstyper utom för misshandel, där utredningstiderna fortsatte att minska under även 2011 och 2012. Misshandel är alltså den enda brottstyp där man kan se en kontinuerlig minskning av utredningstiderna under perioden. Misstankar som personuppklaras har fått allt längre utredningstider, medan det omvända förhållandet gäller avskrivna misstankar.

Till skillnad från utredningstiderna där en minskning kunnat ses i början av perioden, och för misstankar om misshandel under hela perioden, har handläggningstiderna i den fas som kallas tingsrättstiden blivit något längre för alla brottskategorier utom för misstankar om stöld.

De totala handläggningstiderna för de misstankar som gått till åtal och dom har i sin tur minskat mellan åren 2011 och 2012. Det gäller dock inte alla brottstyper i uppdraget, utan misstankar om rån och utpressning har fått längre totala handläggningstider. Den totala handläggningstiden är summan av utredningstiden och tingsrättstiden, plus den korta tid som förflyter mellan anmälan och inledande av förundersökning (se figur 1 samt bilaga 3). Förkortade respektive förlängda tider i någon av faserna påverkar naturligtvis den totala handläggningstiden. Som måttet är konstruerat i denna rapport kan man bara tala om en total handläggningstid för den del av misstankarna som gått till åtal och tingsrättsdom. Den ”totala tiden”

för övriga misstankar är just utredningstiden plus tiden från anmälan till inledande av förundersökning (vilket i de allra flesta fall är en mycket kort tidsrymd, se bilaga 3).

### **Ingen enhetlig utveckling över landet**

Vid tolkning av resultaten på länsnivå är det ibland vanskligt att alls tala om ökning eller minskningar under den tidsperiod som studeras, eftersom handläggningstiderna ett enskilt år kan påverkas mycket av ett fåtal brottsärenden med lång handläggningstid. Det gäller särskilt för de län som har få antal misstankar inom en viss brottskategori. Det handlar också om en mycket kort tid för analyserna – tre respektive fyra år – vilket också gör det svårt att tala om trender upp eller ned. Brå kan dock konstatera att vissa län har legat generellt sett högre än övriga under de år som studeras, även om det bland dem finns exempel på län där utvecklingen gått mot både kortare och längre handläggningstider.

På länsnivå kan man inte se någon enhetlig utveckling av vare sig utredningstiderna, tingsrättstiderna eller de totala handläggningstiderna; i ungefär hälften av länen ökade tiderna medan de minskade i de övriga om man jämför år 2009 med 2012. Dock hade de flesta län minskat sina utredningstider vid misstankar om misshandel.

Personuppklaringen för de brottsmisstankar som här studeras minskar under perioden 2009–2012. Denna minskning återfinns i samtliga län utom två, och tycks därmed utgöra en generell utveckling över landet. Något samband mellan utredningstiden i ett visst län och andelen misstankar som personuppläras har inte kunnat konstateras. Län med hög personuppläring kan uppvisa såväl korta som långa utredningstider. Andelen personupplärade misstankar är dock högre för ungdomar än för vuxna.

### **Ungdomar har längre utredningstider än vuxna, men kortare tingsrättstider**

När det gäller handläggningstiderna för ungdomar visar rapporten att utredningstiderna är längre för ungdomar än för vuxna, vilket gäller för alla fem brottstyper i uppdraget och för alla de år som studerats, 2009–2012. När det gäller tingsrättstiden mellan åtalsbeslutet och domen har ungdomar väsentligt kortare handläggningstider än vuxna – 37 dagar kortare mediantid – och det är också en större andel av de unga (63 procent) än av de vuxna (34 procent), som hade handläggningstider kortare än 28 dagar mellan åtalsbeslut och dom.

Den särskilda lagstiftning som gäller i ungdomsärenden innebär stärkta krav om skyndsamhet, samtidigt som handläggningen ställer särskilda krav på rättsväsendets aktörer till exempel när det gäller samverkan. Detta kan ha motstridiga effekter exempelvis på handläggningstidernas längd. Det kan också finnas omständigheter just i ungdomsärenden som gör det svårt att efterleva de särskilda skyndsamhetskraven. Till exempel är flera av de åtgärder som införts för att effektivisera rättskedjan under senare år inte tillämpbara i ärenden med unga lagöverträdare. En av framgångsfaktorerna i Polisens nationella utredningskoncept (PNU) är exempelvis att polisen ska kunna slutföra utredningarna på plats, något som inte är möjligt i ärenden med unga misstänkta, eftersom vårdnadshavare och socialtjänst i normalfallet ska underrättas och kallas till förhör med den unge. Samma skäl hindrar också polisen från att använda ett förenklat utredningsförfarande enligt 23 kap. 22 § RB i ärenden med unga lagöverträdare (se t.ex. Riks-

polisstyrelsen 2010). Inte heller är de nya möjligheterna att avgöra vissa mål utan huvudförhandling som infördes i och med 2008 års EMR-reform (En modernare rättegång) tillämpbara i mål där den tilltalade är under 18 år. Orsaken till undantaget är att det anses viktigt att den unge får sammanträffa personligen med en företrädare från rättsväsendet, vilket anses ha ett pedagogiskt syfte (prop. 2004/05:131).<sup>48</sup>

## Handläggningstiderna är en av många delar av ett effektivt rättssystem

Effektiviteten i rättskedjan är beroende av ett komplext mönster av faktorer som hänger samman och påverkar varandra. Handläggningstider i rättskedjan är en av de indikatorer som kan användas för att på olika sätt mäta rättsväsendets effektivitet. Det är dock viktigt att goda utredningsprestationer inte enbart definieras som snabba handläggningstider, utan även att utredningarna håller en hög kvalitet och att många brott klaras upp.

Det är viktigt att det stora fokus som finns på att öka rättsväsendets effektivitet inte i slutändan får en negativ inverkan på utredningarnas kvalitet och de enskildas rättssäkerhet. En förkortning av handläggningstider bör exempelvis inte tolkas som en positiv utveckling om detta har åstadkommits genom en ökad andel avskrivna (lagföringsbara) ärenden. En ökning av andelen slutredovisade ärenden till åklagare är heller inte värt att eftersträva om det innebär en ökning av andelen negativa åtalsbeslut, då åklagaren i sin bedömning av utredningsmaterialet finner sådana brister som innebär att han eller hon inte kan väcka åtal. Vidare behöver en hög personuppläringsnivå inte nödvändigtvis innebära ett effektivt arbetssätt, i synnerhet inte om de personupplärande besluten i hög utsträckning utgörs av åtalsunderlåtelse. I dessa fall kan det ses som mer effektivt att i högre utsträckning använda sig av förundersökningsbegränsning.

Det finns ett samspel mellan de olika prestationsindikatorerna som i vissa fall till och med kan vara motstridiga. Exempelvis kan ett ökat fokus på att arbeta bort stora ärendebalanser leda till att den genomsnittliga genomströmningstiden inledningsvis ökar, då gamla ärenden som legat länge arbetas av (Riksdagens revisorer 2002). Avbearbetning av balanser har också en negativ inverkan på personuppläringsnivån, då förutsättningarna att klara upp ett brott minskar med tiden (Åklagarmyndigheten 2011). Denna rapport har endast berört två sådana prestationsindikatorer, handläggningstider och personupplärning, men för att få en helhetsbild av rättsväsendets effektivitet bör ytterligare prestationsindikatorer användas.

Under det senaste decenniet har antalet anmälda brott till polisen ökat (Brå 2012b). Oavsett om detta för olika brottstyper reflekterar en faktisk ökning av brottsligheten eller snarare beror på andra omständigheter, exempelvis en ökad anmälningsbenägenhet, innebär ett ökat antal anmälningar en större arbetsbelastning för rättsväsendets myndigheter. Den ökade ärendetillströmningen tillsammans med krav på att många brott ska utredas och att handläggningen ska vara effektiv och rättssäker, ställer särskilda krav på att rättsväsendets aktörer ska finna strukturerade, effektiva och rättssäkra arbetssätt. Att uppnå kortare handläggningstider, utan att det sker på bekostnad av kvalitet och rättssäkerhet i utredningarna, samt uppnå en god nivå av personupplärning utgör viktiga delar i detta arbete.

<sup>48</sup> Läs mer om de olika effektiviseringsåtgärder som införts i rättsväsendet under senare år i Brå-rapport 2013:7, bilaga 4.

## Referenser

Bring, T. & Diesen, C. (2009). *Förundersökning*. Fjärde upplagan. Stockholm: Norstedts Juridik AB.

Brottsförebyggande rådet, Brå (2002). *Vad händer med unga lagöverträdare? Om överlämnande till vård inom socialtjänsten*. Rapport 2002:19. Stockholm: Brottsförebyggande rådet.

Brottsförebyggande rådet, Brå (2007). *Misshandel mellan obekanta – kan fler brott klaras upp?* Del 1. Rapport 2007:12. Stockholm: Brottsförebyggande rådet.

Brottsförebyggande rådet, Brå (2008). *Polisens utredningar av våld mot kvinnor i nära relationer*. Rapport 2008:25. Stockholm: Brottsförebyggande rådet.

Brottsförebyggande rådet, Brå (2009). *Misshandel mellan obekanta – kan fler brott klaras upp?* Del 2. Rapport 2009:1. Stockholm: Brottsförebyggande rådet.

Brottsförebyggande rådet, Brå (2011). *Handläggningstider i rättskedjan. Resultat för några centrala brott*. Rapport 2011:13. Stockholm: Brottsförebyggande rådet.

Brottsförebyggande rådet, Brå (2012a). *Rättsväsendets hantering av ungdomsärenden. Handläggningstid och personuppklaring*. Rapport 2012:5. Stockholm: Brottsförebyggande rådet.

Brottsförebyggande rådet, Brå (2012b). *Brottsutvecklingen i Sverige 2008–2011*. Rapport 2012:13. Stockholm: Brottsförebyggande rådet.

Brottsförebyggande rådet, Brå (2012c). *Rättsväsendets uppföljningssystem (RUS)*. Version: 1.0. Datum: 2012-09-14. Stockholm: Brottsförebyggande rådet.

Brottsförebyggande rådet, Brå (2013). *Handläggningstider i rättskedjan: Utvecklingen sedan 2008*. Rapport 2013:7. Stockholm: Brottsförebyggande rådet.

Justitieombudsmannen (JO). *Inspektion vid Västmanlands tingsrätt den 20–23 februari 2006*. Beslutsdatum: 2006-04-04. Diarienummer: 776-2006.

Persson, L. GW. (2005). *Högre uppklaring av mängdbrotten*. Rikspolisstyrelsen. PM 2005-12-08.

Proposition 1981/82:41. *Om förundersökningsbegränsningar m.m.*

Proposition 1994/95:12. *Handläggning av ungdomsmål*.

Proposition 2004/05:131. *En modernare rättegång – reformering av processen i allmän domstol.*

Polismyndigheten i Skåne (2009). *Brott i nära relation. En analys av möjliga framgångsfaktorer för ökat antal förundersökningsprotokoll och ökad lagföring inom Polisområde Nordvästra Skåne.* 2009-07-24. AA-400-27159/09.

Regleringsbrev för budgetåret 2013 avseende Brottsförebyggande rådet.

Riksdagens revisorer (2002). *Polisens avskrivningar av brott.* Rapport 2002/03:19. Stockholm: Riksdagens revisorer.

Rikspolisstyrelsen, RPS (2010). *Utvärdering av den nationella ungdomssatsningen 2009–2010.* Version 1.0.

Handläggare: Agnes Alm. Diarienummer: POA-100-1208/09. Stockholm: Rikspolisstyrelsen.

Riksrevisionen, RiR (2009). *Hanteringen av unga lagöverträdare – en utdragen process.* RiR 2009:12. Stockholm: Riksrevisionen.

Riksrevisionen, RiR (2010). *Inställda huvudförhandlingar ibrottmål.* RiR 2010:7. Stockholm: Riksrevisionen.

Rädda barnen (2012). *Brott mot vuxna går före. Polis och åklagares handläggningstider vid misstänkt barnmisshandel 2011.* Stockholm: Rädda barnen.

Åklagarmyndigheten (2010). *Åklagarprövningen av slutdelgivna polisledda förundersökningar. Riksåklagarens riktlinjer.* RÅR 2010:1. Stockholm: Åklagarmyndigheten.

Åklagarmyndigheten (2011). *2011 årsredovisning.*



# Bilaga 1

## Kvalitetsaspekter i datamaterialet och skillnader mot tidigare rapporter

I rapportens avsnitt ”Metod och material” beskrivs några av de kvalitetsbegränsningar som dessvärre finns i RUS-databasen. Nedan följer ytterligare aspekter av detta, samt en beskrivning av de skillnader som finns mellan tidigare rapporter om handläggningstider (Brå 2011, Brå 2012a, Brå 2013) och denna rapport.

### Brister i leveranser in till RUS-databasen

Information från Åklagarmyndigheten levereras in till RUS-databasen. Leveransen inkluderar, förutom information kopplad till den egna verksamheten, också domslutsinformation. Under hösten 2013 upptäckte Brå att rättningar av domslutsinformation hittills inte levererats till Brå, vilket gjort att RUS-databasen inte heller uppdaterats med rättningarna. Det handlar år 2012 om 19 875 domslut i tingsrätt, hovrätt och Högsta domstolen som inte har inkluderats i RUS-databasen. Denna siffra minskar till 3 102 domslut om enbart domar innehållande misstankar räknas, och man dessutom endast tar med de fem brottstyper som ingår i uppdraget. Hur många domslut som inte inkluderats tidigare år har inte undersökts.

Om i stället domar som i dag är *inkluderade* i RUS-databasen studeras har 348 domdatum ändrats. Sammantaget kan man sluta sig till att handläggningstiderna där domsdatum är inkluderat i analyserna inte påverkas nämnvärt av rättningarna, då det handlar om ytterst få fall. Domslut som *inte* inkluderats i databasen kan ha påverkat handläggningstiderna, men i så fall i ytterst liten utsträckning. RUS-databasen kommer framöver (efter denna rapport) att inkludera ovanstående uppgifter.

Det bör också betonas att de handläggningstider som redovisas i föreliggande rapport baseras på när olika händelser *registrerats* i Polisens och åklagarnas ärendehanteringssystem. Det går inte att dra några säkra slutsatser om huruvida de datum som registrerats stämmer överens med de datum då besluten verkligen fattades.

### Skillnader mellan olika rapporter utifrån RUS-databasen

Det finns vissa skillnader i redovisningen av handläggningstiderna mellan de olika rapporterna som baserats på RUS-databasen (Brå 2011, Brå 2012a, Brå 2013 samt föreliggande rapport). Siffrorna är inte helt jämförbara mellan rapporterna, vilket i första hand beror på skillnader i rensningar av icke relevanta ärenden, förändringar i brottskoder, förändringar i åldersberäkning samt mer omfattande kvalitetsgranskningar av databasen som gjorts

över tid. I den senaste rapporten (Brå 2013, bilaga 2) redogjordes för skillnader mellan den och tidigare rapporter.

Att det finns vissa skillnader mellan rapporterna är naturligt då RUS-databasen är ett så kallat levande datamaterial. Det innebär att siffror uppdateras varje år, och det är då naturligt att vissa korrigeringar sker vilket påverkar exakta nivåer för exempelvis olika län eller år. Mediantiderna i rapportens olika delar kan alltså skilja sig något från de tider som redovisats i tidigare rapporter.

I förra årets rapport baserades årsindelningen av materialet på året då misstanken registrerades. För att uppnå mer aktuella siffror då uppföljningstid används (se vidare under "Metod och material"), har detta förändrats till årets rapport. I föreliggande rapport baseras årsindelningen på året då antingen ett beslut på misstanken fattades (utredningstiden samt fas 1, 2, 3), eller året för tingsrättsdomen (tingsrättstiden och den totala handläggningstiden).

Fördelningen av besluten på misstankar skiljer sig något från vad som redovisades i den förra rapporten om handläggningstider i rättskedjan (Brå 2013). Det beror framför allt på att uttaget från RUS-databasen gjorts om. Det fattas många olika beslut på en och samma misstanke, men ett flertal av dessa är administrativa och inte slutgiltiga beslut. För att bestämma vilka beslut på en enskild misstanke som ska tas med i datauttaget från RUS-databasen ges olika beslut olika vikter. De beslut som har högst vikt tas med. Är det två beslut i samma vikningskategori tas det beslut som är senast i tid. Denna viktning ändrades inför årets rapport då en övrigtkategori lades till. Det fick till följd att färre antal beslut räknas som nedläggningsbeslut jämfört med hur det såg ut i det datauttag som låg till grund för den föregående rapporten. I stället har det kommit med fler beslut som kan betecknas som "annat beslut än beslut i åtalsfrågan". Detta har i sin tur gjort att andelen personupplärd misstankar har blivit *högre* i föreliggande rapport än tidigare. Dock har inte utvecklingen över tid av andelen personupplärd misstankar påverkats av viktningförändringen.

I de tidigare uttag som användes i föregående rapporter om handläggningstider baserades datum för dom på den första information om ärendet som rapporterades in till databasen från Åklagarmyndigheten. Det är emellertid inte alltid så att all information i ett ärende finns med i det första informationsskicket in till databasen. Exempelvis kan det saknas datum för dom och det kan också finnas felregistreringar av datum. Denna information rättas och kompletteras ibland i ett senare skede och nya uppgifter skickas då till databasen. Denna rättade och uppdaterade information om exempelvis datum användes dock inte tidigare eftersom uttaget baserades på den första informationen i ärendet. Detta innebär att eventuella rättningar av datum och sådana fall där datum kanske saknats i den första informationen men sedan kompletterats, inte fanns med i datauttaget för tidigare rapporter. I datauttaget för föreliggande rapport baseras datum för tingsrättsdom i stället på det senaste informationsskicket i ett ärende, vilket vill säga den mest aktuella och rättade information som finns i ärendet (vid tiden för datauttaget). På detta sätt uppnås en större säkerhet om att datumet för domen verkligen är rätt datum, och det är också ett mindre bortfall i datumvariabeln än i tidigare uttag från databasen. Årets uttag tar också hänsyn till beslut om felaktigt åtal eller backad åtalsunderlåtelse. Det är svårt att bedöma i vilken omfattning dessa förändringar påverkar jämförbarheten mellan rapporterna.

I årets rapport utsluts ologiska tidsflöden från samtliga analyser, till skillnad från förra året då ologiska tidsflöden inte alltid togs bort vid de

olika analyser som gjordes. Dock bedöms detta inte påverka resultaten och slutsatserna, då det handlar om mycket få fall där tiderna bedömts vara ologiska (se bilaga 2). Själva definitionen av vad som bedöms vara ologiska flöden är densamma, och hanteringen av de ologiska tiderna är likadan som i förra årets rapport.

## Bilaga 2

### Exkludering av misstankar med ologiskt tidsflöde

De flesta misstankar i datamaterialet följer ett visst flöde genom rättssystemet (se figur 1) men det finns en del avvikelser vilket kan bero såväl på direkta felkodningar som på myndigheternas sätt att registrera uppgifter. Det finns ärenden i RUS som inte följer en förväntad kronologi, till exempel att datum för anmälan om brottet ligger senare i tid än datum för att förundersökning inletts. En viss förändring av den ”typiska kronologin” är i vissa fall rimlig, men en alltför lång tidsperiod i ”fel ordning” kan vara en indikation på att ett datum har felregistrerats i Polisens eller i åklagarnas ärendehanteringssystem. Analysen av handläggningstider i denna rapport baseras därför endast på misstankar som följer den förväntade kronologin, och ärenden med ologiska tidsflöden (s.k. *sekvensfel*) har tagits bort. Sammanlagt har 15 416 misstankar (2,3 procent av datamaterialet) exkluderats på grund av ologiska tidsflöden. Uppdelat på de olika brottstyperna uppgår rensningen av sekvensfel till mellan 0,9 och 4,6 procent<sup>49</sup> av misstankarna för de olika brottstyperna under de fem åren.

### Rensningar på transaktionsnivå

Lagringslogiken i RUS innebär att en brottspost från RAR alltid måste läsas in före en brottsmisstanke, vilket kräver att dessa registrerats i kronologisk ordning. Den faktiska registreringen på myndigheterna sker emellertid inte alltid på detta sätt, och det förekommer att en brottsmisstanke registreras i Cåbra före det anmälda brottet registrerats i RAR, och ibland sker ingen registrering alls av brottet. Om polisen inte hinner registrera brottet innan det laddas över till RUS kommer brottsmisstanken från Cåbra och kravet på kronologi i ordningen att innebära att brottet inte läses in i databasen. Om eller när brottet väl registreras i RAR läses det in i RUS, men då saknas brottsmisstanken. Dessa så kallade ”sekvensfel” leder till ett visst bortfall på transaktionsnivå (cirka 1–2 procent) i RUS-databasen (Brå 2012c).

### Rensningar i de olika faserna i rättskedjan<sup>50</sup>

#### *Fas 1 – från anmälan till det att förundersökning inleds*

Tiden från det att anmälan skrivs in hos polisen till att förundersökning inleds är vanligen kort, och ofta sker åtgärderna samma dag. I en obetydlig andel ärenden kan dock den ovan nämnda ordningen kastas om i registreringen, vilket ibland är fullt rimligt. Exempelvis kan förundersökningen inledas direkt på plats när brottet upptäcks, och polisen skriver in anmä-

<sup>49</sup> Misshandel 2,0 %, våldtäkt 4,6 %, stöld 2,2 %, rån 0,9 % och utpressning 2,7 %.

<sup>50</sup> Se vidare om de olika faserna i bilaga 3.

lan först dagen efter (i synnerhet om brottet sker sent på kvällen). Därför kommer misstankar där inskrivningen av anmälan ägde rum dagen efter förundersökningens start att tas med i analysen, men om längre tid förflutit betraktas det som en felkodning och exkluderas ur analysen. 4 048 misstankar har exkluderats i denna fas då de hade en tid som var mindre än -1 dag. 13 329 misstankar som hade en tid på just -1 dag har inkluderats i analysen och tiden för dessa har satts till 0 dagar.

*Fas 2 – från det att förundersökning inleds till att en misstanke registreras*

Det finns misstankar där datumet då misstanken registrerades ligger före förundersökningens start. Förklaringen kan vara att det enbart är en behörig överordnad som kan inleda en förundersökning, medan en polis direkt på brottsplatsen kan göra bedömningen att någon är skäligen misstänkt.<sup>51</sup> I undantagsfall kan det dröja innan datumet för förundersökningens start registreras av en överordnad, dock sällan mer än en vecka. Dessa fall kommer att ingå i beräkningarna av handläggningstiderna. Om den omvända ordningen har sträckt sig över en längre period, betraktas dessa misstankar som sekvensfel och utesluts därmed från analysen gällande handläggningstider. 9 434 misstankar har exkluderats i denna fas då de hade en tid som var mindre än -7 dagar. 76 469 misstankar som hade en tid på mellan -1 och -7 dagar har inkluderats i analysen, och tiden för dessa har satts till 0 dagar.

*Fas 3 – från det att misstanke registreras till att beslut på misstanken fattas*

För en mindre del misstankar ligger datumet för beslut på brottsmisstanken före det datum då misstanken registrerades. Eftersom en sådan tidsordning inte alls förefaller rimlig har samtliga misstankar som uppvisar en sådan kronologi i denna fas exkluderats ur analysen (1 933 misstankar).

*Tingsrättstiden – från beslut på misstanken till datum då tingsrättsdom meddelas*

För endast ett fåtal misstankar (45 stycken) är datumet för meddelad tingsrättsdom tidigare än själva åtalsbeslutet, vilket bedöms bero på felregistreringar. Samtliga dessa misstankar utesluts ur analysen.

<sup>51</sup> Det finns olika uppfattningar om hur gällande rätt ska tolkas. Förundersökning ska inledas genom ett formligt beslut av någon som är behörig att inleda den aktuella förundersökningen. Det finns dock uppfattningar om att förundersökning kan inledas av annan än behörig och utan att ett formligt beslut härom fattas. JO och Polisrättsutredningen har uttalat att användande av vissa tvångsmedel innebär att en förundersökning ska anses vara inledd. Enligt dessa ska därmed användandet av tvång innefatta ett formlost beslut att inleda förundersökning (Bring & Diesen 2009).

## Bilaga 3

### Handläggningstider i Fas 1, 2 och 3 i rättskedjan

#### Fas 1: Tiden mellan registrering av brottsanmälan fram till inledande av förundersökning

Handläggningstiderna i Fas 1 i den kedja som här studeras, det vill säga tiden från det att en brottsanmälan registreras tills förundersökningen inleds, är i regel mycket kort. Mediantiden är 0 dagar, vilket innebär att i minst hälften av fallen inleddes en förundersökning samma dag som brottsanmälan kom in. Det gäller samtliga fem brottstyper som efterfrågas i uppdraget, samtliga år 2009–2012. Det är heller inte någon skillnad för personer i åldrarna 15–17 år, då även de har en mediantid på 0 dagar i denna fas under hela perioden.

År 2012 hade 92 procent av misstankarna en tid från anmälan till förundersökningens inledande som var 1 dag eller kortare. I 97 procent inleddes förundersökningen inom 7 dagar.

#### Fas 2: Från det att förundersökningen inleds till registrerad misstanke

Nästa fas i kedjan – från det att förundersökningen inleds tills en person har registrerats som misstänkt – är även den i regel mycket kort. Mediantiden 2012 var även här 0 dagar både för ungdomar 15–17 år och för vuxna, vilket innebär att i minst hälften av fallen registrerades en misstanke samma dag som förundersökningen inleddes. Här finns dock en större spridning än i kedjans första fas. I 72 procent av fallen registrerades misstanken samma eller nästa dag som förundersökningen inleddes, och 79 procent hade en tid på maximalt 7 dagar. Ungefär 13 procent hade en tid på över 30 dagar och 6 procent hade tider på över 90 dagar.

**Tabell 15. Andel med viss handläggningstid från inledande av förundersökning till registrerad misstanke. År 2012.**

Handläggningstid	Andel
0–1 dag	72 %
0–7 dagar	79 %
0–30 dagar	87 %
0–90 dagar	94 %

Över tid tycks inga större förändringar av tiderna ha skett i denna fas, mediantiderna har varit 0 dagar åren 2009–2012, vilket gäller både för personer 15–17 år och personer över 18 år. De brottstyper bland de i uppdraget efterfrågade som avviker något från övriga är misstankar om rån och utpressning, där mediantiderna var 1 dag i denna fas, samtliga år 2009–2012. För övriga tre brottstyper var mediantiden 0 dagar, med undantag för våld-

täkt år 2010 där mediantiden var 1 dag detta år. Det tycks alltså överlag ta något längre tid från det att förundersökningen inleds tills det finns en misstänkt person kopplad till brottet när det gäller rån och utpressning än vid de övriga studerade brotten.

### Fas 3: Från registrerad misstanke till beslut på misstanken

Den tredje fasen i kedjan – från det att en person registreras som skäligen misstänkt för brottet tills dess att ett beslut har fattats på brottsmisstanken – är längre än de två föregående faserna. Mediantiden år 2012 var 48 dagar. 5 procent av misstankarna fick ett beslut på misstanken samma eller nästa dag som en person registrerades som skäligen misstänkt. 16 procent hade fått ett beslut inom 7 dagar, 39 procent inom 30 dagar och 68 procent inom 90 dagar. I 13 procent av misstankarna tog det mer än 182 dagar, det vill säga mer än ett halvår, mellan det att misstanken registrerades och beslutet fattades, och i tre procent tog det ett år eller mer.

**Tabell 16. Andel med viss handläggningstid från registrerad misstanke till beslut på misstanken. År 2012.**

Handläggningstid	Andel
0–1 dag	5 %
0–7 dagar	16 %
0–30 dagar	39 %
0–90 dagar	68 %
0–182 dagar	87 %
0–365 dagar	97 %

Över tid har mediantiderna minskat i Fas 3, från 48 dagar år 2009 till 44 dagar år 2012 (med 1 års uppföljningstid från registrerad misstanke till beslut).<sup>52</sup> Uppdelat på ungdomar 15–17 år och vuxna 18 år eller äldre visar det sig att ungdomar har längre mediantider än vuxna. Det skiljer 14–19 dagar mellan ungdomars och vuxnas mediantider i Fas 3 under åren 2009–2012 (med 1 års uppföljningstid). Tiderna redovisas i tabell 17. Både ungdomars och vuxnas tider har minskat under perioden, för ungdomar från 63 till 56 dagar (–11 %) och för vuxna från 44 till 42 dagar (–5 %).

**Tabell 17. Handläggningstider i Fas 3 uppdelat på personer 15–17 år och personer 18 år eller äldre åren 2009–2012, median. 1 års uppföljningstid.**

År	15–17 år	≥ 18 år
2009	63	44
2010	59	43
2011	58	42
2012	56	42

Uppdelat på de fem brottstyper som ingår i uppdraget varierar utvecklingen i Fas 3 över tid. Mellan år 2009 och 2012 har mediantiderna för misshandelsmisstankar minskat med 20 procent och för stöldmisstankar med 3 procent. Gällande övriga brottstyper har mediantiderna i stället ökat, för våldtäkt med 7 procent, för rån med 2 procent och för utpressning med hela 27 procent mellan åren 2009 och 2012. Beroende på vilket år man jämför med ser dock utvecklingen över tid olika ut, eftersom mediantiderna varierar mellan åren, exempelvis vid våldtäkt och utpressning.

<sup>52</sup> Då 1 års uppföljningstid används blir mediantiden något kortare än då ingen uppföljningstid används, därav skiljer sig mediantiden 2012 här från den som redovisats i avsnittet ovan (48 dagar). Se vidare under "Metod och material".

**Tabell 18. Handläggningstider i Fas 3 per brottstyp åren 2009–2012, median. 1 års uppföljningstid.**

	2009	2010	2011	2012	Förändring 2009–2012
Misshandel	66	61	55	53	-20 %
Våldtäkt	30	40	38	32	7 %
Stöld	39	36	38	38	-3 %
Rån	44	42	46	45	2 %
Utpressning	41	45	36	52	27 %



# Bilaga 4

## Tabeller

Tabell 19. Handläggningstider i studiens olika mätfasar per år 2009/10-2012 uppdelat på ungdomar 15-17 år och vuxna 18 år och äldre, median.

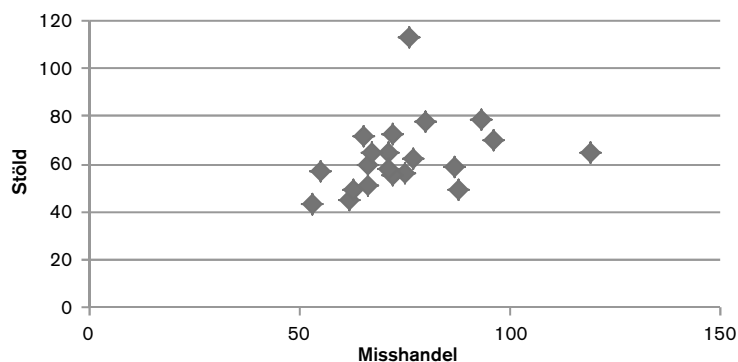
	Samtliga misstankar med maximalt 1 år mellan registrerad misstanke och beslut på misstanken											
	Året baseras på datum för beslut på misstanken											
	Samtl.	2009		Samtl.	2010		Samtl.	2011		Samtl.	2012	
	15-17	≥ 18	15-17	≥ 18	15-17	≥ 18	15-17	≥ 18	15-17	≥ 18	15-17	≥ 18
<b>Fas 1 (se bilaga 3)</b>	0	0	0	0	0	0	0	0	0	0	0	0
<b>Fas 2 (se bilaga 3)</b>	0	0	0	0	0	0	0	0	0	0	0	0
<b>Fas 3 (se bilaga 3)</b>	48	63	44	46	59	43	45	58	42	44	56	42
<b>Utredningstid</b>	62	77	58	58	73	55	57	70	54	58	70	55
Misshandel	83	102	78	76	93	72	67	87	64	65	85	61
Våldtäkt	54	84	52	61	86	57	59	80	57	62	91	57
Stöld	50	61	47	46	57	43	48	55	46	50	57	50
Rån	63	91	48	59	82	47	62	79	52	66	84	56
Utpressning	58	109	50	55	66	53	51	78	46	68	91	64

	Misstankar som gått till åtal och fått en tingsrättsdom, och med maximalt 2 år mellan registrerad misstanke och dom											
	Året baseras på datum för meddelad tingsrättsdom											
	-	-	-	Samtl.	2010		Samtl.	2011		Samtl.	2012	
			15-17	≥ 18	15-17	≥ 18	15-17	≥ 18	15-17	≥ 18	15-17	≥ 18
<b>Tingsrättstid</b>	-	-	-	51	22	63	54	21	64	49	22	57
Misshandel	-	-	-	69	21	84	74	21	89	75	21	85
Våldtäkt	-	-	-	23	23	24	29	30	29	27	0	27
Stöld	-	-	-	49	21	56	49	21	56	41	22	48
Rån	-	-	-	23	25	23	26	25	27	26	26	27
Utpressning	-	-	-	26	29	24	28	29	27	29	28	32
<b>Total handläggningstid</b>	-	-	-	161	143	166	161	135	167	154	134	159
Misshandel	-	-	-	211	159	232	206	149	225	200	145	213
Våldtäkt	-	-	-	100	111	88	107	129	103	93	238	72
Stöld	-	-	-	144	132	147	143	123	148	136	117	139
Rån	-	-	-	98	121	75	99	129	86	101	124	89
Utpressning	-	-	-	84	130	74	89	180	72	120	137	116

**Tabell 20. Utredningstiden avseende misshandel och stöld per län år 2012, median, samt antal misstankar. Utan uppföljningstid.**

Län	Misshandel	Antal misstankar med misshandel	Stöld	Antal misstankar med stöld
Stockholm	62	14 043	45	14 581
Uppsala	53	1 883	43	1 970
Södermanland	75	1 887	56	1 538
Östergötland	77	2 053	62	2 893
Jönköping	55	1 549	57	1 764
Kronoberg	87	836	59	1 155
Kalmar	80	1 264	78	1 238
Gotland	71	345	65	489
Blekinge	72	705	73	905
Skåne	63	6 842	49	8 533
Halland	93	1 162	79	1 592
Västra Götaland	72	5 677	55	8 084
Värmland	71	1 494	58	1 546
Örebro	66	1 822	60	1 869
Västmanland	65	1 451	72	1 542
Dalarna	96	1 681	70	1 321
Gävleborg	66	1 667	51	1 349
Västernorrland	76	1 590	113	1 293
Jämtland	119	739	65	689
Västerbotten	88	1 291	49	1 895
Norrbottn	67	1 636	65	1 186

**Figur 38. Samvariationen för mediantider för misshandel och stöld i landets 21 län. År 2012. Utan uppföljningstid.<sup>53</sup>**

<sup>53</sup> Den förklarade variansen är  $R^2 = 0,09$  då samtliga värden beaktas (dvs. 9 % av variationen i utredningstiderna för stöld förklaras av utredningstiderna för misshandel). Om man utesluter Västernorrland ur analysen, då länets mediantid på 113 dagar för stöldmisstankar kan betraktas som ett extremvärde, blir den förklarade variansen  $R^2 = 0,19$ . Tar man bort Jämtland ur analysen, med 119 dagar i mediantid för misshandel, blir den förklarade variansen  $R^2 = 0,15$ . Om både Jämtland och Västernorrland utesluts blir den förklarade variansen  $R^2 = 0,25$ .

**Tabell 21. Utredningstiderna för samtliga brottskategorier per län åren 2009–2012, median. 1 års uppföljningstid.**

	2009	2010	2011	2012
Stockholm	63	53	52	52
Uppsala	69	64	50	47
Södermanland	79	67	53	58
Östergötland	55	63	64	64
Jönköping	60	62	57	54
Kronoberg	64	67	68	65
Kalmar	89	67	62	72
Gotland	59	57	36	65
Blekinge	61	62	61	70
Skåne	53	54	56	55
Halland	80	74	75	80
Västra Götaland	57	57	56	59
Värmland	58	52	60	60
Örebro	73	55	58	61
Västmanland	70	70	54	63
Dalarna	87	83	64	71
Gävleborg	49	52	51	56
Västernorrland	56	52	59	78
Jämtland	79	69	91	78
Västerbotten	65	64	77	56
Norrbotten	55	51	54	57

**Tabell 22. Utredningstiden avseende misshandel per län åren 2009–2012, median. 1 års uppföljningstid.**

	2009	2010	2011	2012
Stockholm	82	72	61	59
Uppsala	83	79	58	52
Södermanland	85	70	60	69
Östergötland	82	75	69	69
Jönköping	92	87	68	54
Kronoberg	84	85	87	82
Kalmar	99	77	67	77
Gotland	62	62	58	70
Blekinge	61	69	60	69
Skåne	73	70	66	60
Halland	111	86	88	89
Västra Götaland	91	83	73	68
Värmland	79	71	73	69
Örebro	85	66	65	64
Västmanland	82	86	63	63
Dalarna	106	107	88	83
Gävleborg	68	70	57	64
Västernorrland	77	75	78	68
Jämtland	110	98	92	107
Västerbotten	97	87	101	83
Norrbotten	60	64	59	58

**Tabell 23. Utredningstiden avseende stöld per län åren 2009–2012, median. Utan uppföljningstid.**

	2009	2010	2011	2012
Stockholm	51	39	42	43
Uppsala	58	54	42	43
Södermanland	75	64	49	52
Östergötland	49	55	57	58
Jönköping	42	49	47	50
Kronoberg	55	53	52	51
Kalmar	81	56	62	69
Gotland	56	56	28	65
Blekinge	62	58	68	71
Skåne	41	45	47	45
Halland	62	66	65	70
Västra Götaland	42	44	48	51
Värmland	44	41	50	55
Örebro	69	44	52	57
Västmanland	68	62	49	66
Dalarna	73	62	47	63
Gävleborg	31	38	44	49
Västernorrland	42	39	42	109
Jämtland	69	58	95	61
Västerbotten	51	48	58	47
Norrbottn	50	48	48	58

**Tabell 24. Tingsrättstider avseende misshandel och stöld per län år 2012, median, samt antal misstankar. Utan uppföljningstid.**

Län	Misshandel	Antal misstankar med misshandel	Stöld	Antal misstankar med stöld
Stockholm	75	2 932	43	5 404
Uppsala	85	457	45	894
Södermanland	57	413	47	520
Östergötland	59	566	40	1 112
Jönköping	84	367	28	804
Kronoberg	63	251	38	417
Kalmar	82	319	26	345
Gotland	72	97	36	247
Blekinge	73	205	58	242
Skåne	75	1 721	45	3 856
Halland	134	500	58	575
Västra Götaland	84	1 859	37	3 845
Värmland	88	400	45	512
Örebro	98	453	64	669
Västmanland	56	290	56	471
Dalarna	85	462	46	438
Gävleborg	56	381	41	471
Västernorrland	90	320	259	645
Jämtland	116	200	40	267
Västerbotten	71	320	23	677
Norrbottn	73	331	40	442

**Tabell 25. Tingsrättstider per län åren 2010–2012, median. 2 års uppföljningstid.**

	2010	2011	2012
Stockholm	55	51	48
Uppsala	54	57	52
Södermanland	34	41	27
Östergötland	52	56	44
Jönköping	50	55	28
Kronoberg	48	42	46
Kalmar	65	48	58
Gotland	48	32	36
Blekinge	42	49	61
Skåne	49	52	47
Halland	62	76	86
Västra Götaland	55	59	46
Värmland	50	50	63
Örebro	62	61	71
Västmanland	50	45	51
Dalarna	57	43	59
Gävleborg	31	56	46
Västernorrland	55	78	115
Jämtland	67	85	73
Västerbotten	53	42	33
Norrbottn	64	64	56

**Tabell 26. Tingsrättstider avseende misshandel per län åren 2010–2012, median. 2 års uppföljningstid.**

	2010	2011	2012
Stockholm	67	75	72
Uppsala	73	72	84
Södermanland	51	63	56
Östergötland	71	63	58
Jönköping	63	75	83
Kronoberg	63	64	62
Kalmar	86	89	82
Gotland	56	84	72
Blekinge	56	73	73
Skåne	67	70	73
Halland	96	128	123
Västra Götaland	75	78	82
Värmland	71	84	85
Örebro	112	79	96
Västmanland	53	55	56
Dalarna	68	63	84
Gävleborg	50	78	56
Västernorrland	63	93	86
Jämtland	86	90	111
Västerbotten	64	75	71
Norrbottn	84	72	71

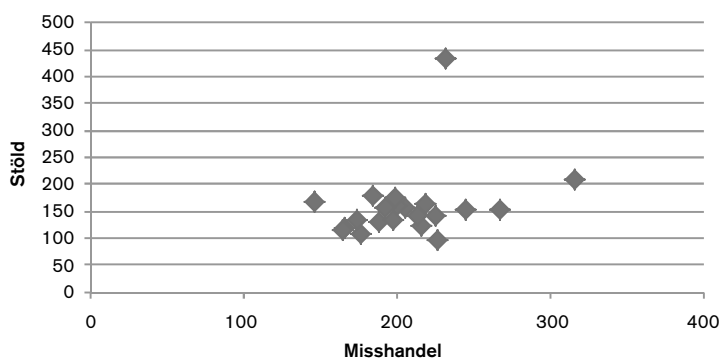
**Tabell 27. Tingsrättstider avseende stöld per län åren 2010–2012, median. 2 års uppföljningstid.**

	2010	2011	2012
Stockholm	55	49	42
Uppsala	41	45	45
Södermanland	34	38	46
Östergötland	43	60	40
Jönköping	42	37	28
Kronoberg	41	28	34
Kalmar	54	35	24
Gotland	45	30	36
Blekinge	37	38	58
Skåne	45	49	41
Halland	37	56	52
Västra Götaland	56	57	37
Värmland	39	31	42
Örebro	53	55	62
Västmanland	55	40	56
Dalarna	50	36	43
Gävleborg	28	50	41
Västernorrland	55	70	253
Jämtland	56	85	40
Västerbotten	54	30	23
Norrbottn	49	56	40

**Tabell 28. Total handläggningstid avseende misstankar om misshandel och stöld per län år 2012, median, samt antal misstankar. Utan uppföljningstid.**

Län	Misshandel	Antal misstankar om misshandel	Stöld	Antal misstankar om stöld
Stockholm	216	2 932	123	5 404
Uppsala	176	457	109	894
Södermanland	174	413	135	520
Östergötland	206	566	158	1 112
Jönköping	200	367	159	804
Kronoberg	192	251	156	417
Kalmar	225	319	143	345
Gotland	184	97	178	247
Blekinge	199	205	176	242
Skåne	188	1 721	132	3 856
Halland	316	500	207	575
Västra Götaland	197	1 859	134	3 845
Värmland	214	400	141	512
Örebro	219	453	164	669
Västmanland	146	290	169	471
Dalarna	267	462	151	438
Gävleborg	166	381	120	471
Västernorrland	232	320	434	645
Jämtland	245	200	154	267
Västerbotten	227	320	96	677
Norrbottn	164	331	116	442

**Figur 39. Mediantider för den totala handläggningstiden för misshandel och stöld i landets 21 län år 2012.<sup>54</sup>**



**Tabell 29. Total handläggningstid för samtliga fem brottskategorier per län åren 2010–2012, median. 2 års uppföljningstid.**

	2010	2011	2012
Stockholm	155	154	148
Uppsala	154	150	128
Södermanland	145	132	133
Östergötland	161	154	168
Jönköping	161	154	162
Kronoberg	146	136	155
Kalmar	200	174	193
Gotland	155	141	178
Blekinge	161	175	179
Skåne	153	154	143
Halland	192	222	235
Västra Götaland	159	166	149
Värmland	145	164	166
Örebro	181	174	184
Västmanland	186	136	150
Dalarna	202	171	187
Gävleborg	137	170	139
Västernorrland	155	180	283
Jämtland	250	216	182
Västerbotten	186	208	141
Norrbottn	174	160	137

<sup>54</sup> Den förklarade variansen är  $R^2 = 0,08$  då samtliga värden beaktas (dvs. 8 % av variationen i utredningstiderna för stöld förklaras av utredningstiderna för misshandel). Om man utesluter Västernorrland ur analysen, då länets mediantid på 434 dagar för misshandelsmisstankar eventuellt kan betraktas som ett extremvärde, blir den förklarade variansen  $R^2 = 0,16$ . Tar man bort även Halland ur analysen, med 316 dagar i mediantid för misshandel, blir den förklarade variansen  $R^2 < 0,01$ .

**Tabell 30. Total handläggningstid avseende misshandel per län åren 2010–2012, median. 2 års uppföljningstid.**

	2010	2011	2012
Stockholm	215	212	211
Uppsala	194	192	175
Södermanland	194	174	172
Östergötland	220	187	204
Jönköping	195	221	198
Kronoberg	188	211	181
Kalmar	250	206	222
Gotland	152	189	184
Blekinge	192	190	198
Skåne	201	195	187
Halland	266	282	290
Västra Götaland	218	200	191
Värmland	193	222	207
Örebro	257	217	213
Västmanland	204	174	146
Dalarna	244	222	255
Gävleborg	178	201	166
Västernorrland	186	228	225
Jämtland	295	255	220
Västerbotten	207	252	225
Norrbottn	199	191	159

**Tabell 31. Total handläggningstid avseende stöld per län åren 2010–2012, median. 2 års uppföljningstid.**

	2010	2011	2012
Stockholm	137	134	120
Uppsala	135	134	108
Södermanland	145	127	135
Östergötland	139	147	156
Jönköping	137	130	159
Kronoberg	126	102	147
Kalmar	169	154	128
Gotland	157	91	178
Blekinge	140	171	176
Skåne	136	142	124
Halland	159	184	196
Västra Götaland	148	155	128
Värmland	119	121	138
Örebro	149	161	162
Västmanland	189	121	169
Dalarna	178	135	146
Gävleborg	116	152	120
Västernorrland	144	161	434
Jämtland	216	216	154
Västerbotten	167	178	96
Norrbottn	149	131	115



Tabell 32. Andelen personupplärade misstankar per län åren 2009–2012, procent.

	2009	2010	2011	2012	Förändring i procent mellan åren 2009 och 2012
Stockholm	50	47	43	40	-20 %
Uppsala	49	46	42	39	-20 %
Södermanland	40	40	38	40	0 %
Östergötland	54	48	48	45	-17 %
Jönköping	47	46	43	48	2 %
Kronoberg	52	48	46	46	-12 %
Kalmar	36	39	38	35	-3 %
Gotland	46	45	55	47	2 %
Blekinge	44	46	42	40	-9 %
Skåne	49	50	49	46	-6 %
Halland	52	53	54	52	0 %
Västra Götaland	59	59	56	52	-12 %
Värmland	51	47	44	42	-18 %
Örebro	45	44	42	37	-18 %
Västmanland	43	39	37	37	-14 %
Dalarna	42	40	40	39	-7 %
Gävleborg	46	45	40	35	-24 %
Västernorrland	39	42	38	38	-3 %
Jämtland	50	51	43	40	-20 %
Västerbotten	48	47	44	41	-15 %
Norrbotten	49	44	42	33	-33 %





En viktig princip för rättsväsendets hantering av brott är att sträva efter en snabb och effektiv rättsprocess där korta handläggningstider i kombination med kvalitet och rättssäkerhet i utredningarna, samt en god nivå av personupplärning, utgör viktiga delar. I denna rapport har Brå för fjärde gången undersökt handläggningstiderna för brottsmisstankar som rör misshandel, våldtäkt, stöld, rån och utpressning.

Det datamaterial som ligger till grund för beräkningar av handläggningstiderna hämtas från RUS-databasen (Rättsväsendets uppföljningssystem). För att beräkna handläggningstiderna används i rapporten huvudsakligen tre faser i rättskedjan; utredningstiden (från inledande av förundersökning till beslut på misstanken), tingsrättstiden (från beslut om åtal till meddelad tingsrättsdom) samt den totala handläggningstiden (från brottsanmälan till meddelad tingsrättsdom).

I rapporten studeras hur handläggningstiderna för de fem brottskategorierna har förändrats mellan åren 2009 och 2012 både för landet som helhet och på länsnivå. Andelen personupplärade misstankar behandlas i ett separat avsnitt, och brottsmisstankar med unga gärningspersoner uppmärksammas särskilt i rapportens olika delar.



**Brottsförebyggande rådet**

BOX 1386 / TEGNÉRGATAN 23, SE-111 93 STOCKHOLM

TELEFON +46 (0)8 401 87 00 ▪ FAX +46 (0)8 411 90 75 ▪ E-POST [INFO@BRA.SE](mailto:INFO@BRA.SE) ▪ [WWW.BRA.SE](http://WWW.BRA.SE)